

*Peintures : oeuvres de la collection du FRAC Limousin
(une galerie de portraits)*

à l'IUFM du Limousin
site de Tulle

Le 19 janvier 2001, l'I.U.F.M. de Tulle et le F.R.A.C. Limousin signaient une convention visant à diffuser l'art contemporain auprès des futurs enseignants. L'accent est mis sur le développement des activités culturelles et artistiques d'aujourd'hui. Ainsi, depuis cette date, l'espace d'exposition de l'I.U.F.M. de Tulle accueille des œuvres de la collection du F.R.A.C. et ouvre ses portes aux visiteurs désireux d'accéder aux événements proposés.

Après avoir présenté des œuvres photographiques et un service en porcelaine de Martine Aballéa, l'I.U.F.M. de Tulle et le F.R.A.C. Limousin présentent une galerie de portraits à partir des peintures de trois artistes connus internationalement :
Vanessa Beecroft, John Currin et Nina Childress.

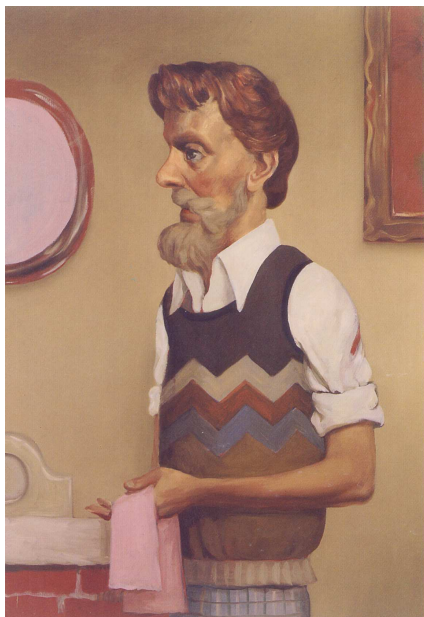


Vanessa Beecroft
Sans Titre, 1996.
Acrylique / toile. 93 x 98 cm.
Collection FRAC Limousin / © F.Magnoux

Vanessa Beecroft

Dans les années 70, une exposition intitulée "Transformer", devait faire date. Elle essayait de faire le lien entre les pratiques de travestissement dans l'art du moment et les tendances similaires dans le monde de la musique pop, chez David Bowie ou Lou Reed. En effaçant la définition binaire des genres, le travestissement fut considéré comme un acte créatif possédant de fortes implications politiques et s'opposant aux normes misogynes et patriarcales. Des artistes tels que Michel Journiac, en France, et Urs Lüthi, en Suisse, utilisaient des représentations photographiques d'eux-mêmes travestis pour illustrer les clichés liés au sexe. Ces œuvres pionnières ont trouvé un écho dans le travail d'un grand nombre d'artistes contemporains, tels que **Vanessa Beecroft**, Ugo Rondinone et Vibeke Tandberg. Pourtant, bien que tous ces artistes des années 90 intègrent la notion de "genre comme masque", leurs œuvres se situent différemment. Alors que Lüthi exprimait le désir d'une conception utopique de l'androgynie, le jeu des genres dans l'œuvre de **Beecroft** est évidemment moins idéologique dans sa formulation. L'expérimentation sexuelle étant désormais acceptée par les mass-média, cette artiste ne cherche plus tant à atteindre une utopie unisexe qu'à gagner le droit de faire valoir une position individuelle sur la construction sexuelle du soi. **AMG**

John Currin



The Old Guy, 1994
Huile/toile. 112 x 76 cm
Collection FRAC Limousin / © F.Magnoux

Si le "kitsch" peut, de façon courante, être utilisé dans un sens négatif, **John Currin** assume ce bagage en le considérant comme un élément stratégique nécessaire pour peindre aujourd'hui. En prenant les œuvres figuratives des années 40 de Francis Picabia comme des modèles, tant sur le plan conceptuel que pictural, le kitsch peut être considéré comme un croisement entre honnêteté et vulgarité, tradition du grand art et production commerciale d'images. Le terme de "kitsch" est rarement prononcé par **Currin**, mais il s'y réfère indirectement, en définissant ses peintures comme des recherches d'un authentique cliché. Il a ainsi déclaré : "Les clichés eux-mêmes sont, en quelque sorte, la forme de grand art des gens paumés. [...] Je préférerais que mon œuvre devienne un cliché qu'une sorte de critique ironique artistiquement élaborée. En dernière instance, je pense que ce que je fais, c'est trouver un cliché et essayer d'y croire, essayer d'atteindre le moment où je n'en ris plus."* **AMG**

*(John Currin, Oeuvres : 1989-19995, cat. De l'exposition, FRAC Limousin, 1995.)

Nina Childress

On se souvient de ces images scolaires, de ces planches d'images qui servaient à illustrer une thématique, une situation, de façon la plus exhaustive possible. Ces images doivent être considérées dans leur objectif pédagogique, comme autant de tentatives "encyclopédiques". De la même façon **Nina Childress** réalise des peintures en redistribuant les éléments qui composent une image donnée pour aboutir à un résultat troublant, étrange et reconnaissable à la fois, mais soumis à une hiérarchisation des choses toute subjective, comme peuvent les produire une perception enfantine. En retravaillant ces images, elle fait écho à une probable transgression de l'ordre des choses, et le résultat symbolise un possible lien entre l'activité artistique et le dérèglement des valeurs convenues. **Nina Childress** travaille sur le plan d'une nostalgie, nous proposant la restitution de la convention d'une vision générique de l'enfance. **FRAC Limousin**



Les Blondes, 1997
Huile et acrylique / toile. 90 x 90 cm
Collection FRAC Limousin / © F.Magnoux

Pour information :

Conférence et vernissage :

A l'occasion de l'exposition *Peintures : oeuvres de la collection du FRAC Limousin (une galerie de portraits)*, une conférence sera donnée par Yannick Miloux, directeur du FRAC Limousin, le mardi 13 novembre 2001 à 17h00, suivie d'un vernissage à partir de 18h30 dans l'espace d'exposition de l'IUFM.

Le Fonds Régional d'Art Contemporain Limousin a pour mission de constituer une collection d'œuvres d'art représentative de tous les champs de la création artistique nationale et internationale actuelle dans le domaine des arts plastiques. Il diffuse cette collection en Limousin, en France et à l'étranger en organisant des expositions temporaires ou des dépôts de longue durée. Il dispose d'une documentation de ses acquisitions et met en place des événements ou des actions complémentaires (éditions, séminaires, résidences d'artistes, conférences, lectures, débats, visites commentées, concerts...), pour faire comprendre et apprécier les enjeux de l'art contemporain.

A Limoges, vous pouvez également visiter une exposition intitulée :

Ernest T. : Morceaux choisis
du 12 octobre au 8 décembre 2001

Fonds Régional d'Art Contemporain

Les Coopérateurs
Impasse des Charentes
87 100 Limoges
☎ 05 55 77 08 98
📠 05 55 77 90 70

Horaires d'ouverture / visites :

10h-18h du mardi au vendredi
14h-18h les samedis
Visites commentées tous les 1^{ers} samedis du mois à 14h30,
Et sur rendez-vous pour les groupes.

**Le FRAC Limousin reçoit le soutien du Conseil Régional du Limousin
et du Ministère de la Culture / DRAC Limousin**