

Collection en mouvement Là où s'appuie le ciel

Exposition
du 15 octobre au 29 novembre 2025

Médiathèque Xaintrie Val'dordogne
Pays D'Argentat – Corrèze

En partenariat avec la Communauté
de communes Xaintrie Val'Dordogne
et Peuple et Culture Corrèze



Nelly Monnier
Brumaire, 2018 – 2019
issue la série *Calendrier révolutionnaire*
Peinture
116 x 89 cm
Collection Frac
Frac-Artothèque Nouvelle-Aquitaine
© Nelly Monnier

Là où s'appuie le ciel

Dans le prolongement de l'exposition inaugurale présentée à Limoges au Frac-Artothèque Nouvelle-Aquitaine et intitulé *Paysages recommencés*, cette exposition à Argentat-sur-Dordogne réunit six artistes femmes, **Caroline Achaintre, Delphine Gigoux-Martin, Lilly Lulay, Frédérique Metzger, Nelly Monnier** et **Chloé Piot** autour d'une réflexion sur le paysage et sa perception.

Ces artistes interrogent la nature même du paysage, non seulement comme un espace visible, mais aussi comme un environnement en constante transformation, soumis aux phénomènes naturels, aux dynamiques écologiques et aux interventions humaines. Le paysage devient ainsi une expérience subjective et située, façonnée par le cadre dans lequel il est observé. Il dépasse sa matérialité pour se concevoir comme une construction culturelle, mouvante, dont la perception évolue selon les époques, les sociétés et les individus.

Chacune des artistes propose une approche singulière de ce questionnement. **Nelly Monnier** présente une série de peintures inspirées du **calendrier révolutionnaire**, où les mois et les saisons deviennent des motifs plastiques à travers lesquels se recomposent des paysages fragmentés. Entre relevés in situ, dessins numériques et transcriptions picturales en gouache et huile, elle déploie une géographie sensible où se croisent végétation, architecture et détails glanés au fil de ses itinérances.

Caroline Achaintre, connue surtout pour ses tapisseries tuftées et ses céramiques, explore également la linogravure. Dans ses estampes, on retrouve la même énergie que dans ses œuvres textiles, un jeu de contrastes nets, des formes organiques et hybrides, souvent proches du masque ou de la figure totémique. La linogravure lui permet de travailler la force du trait et la densité du noir et blanc, créant des images à la fois brutes et sensibles.

Delphine Gigoux-Martin développe un univers poétique et troublant où les animaux occupent une place centrale. Dans *L'arrière-pays* (2015), un renard aux yeux clos semble à la fois endormi et habité par un paysage émergeant de son dos, comme si l'animal et la nature ne faisaient plus qu'un. Ses encres de Chine, où apparaissent des oiseaux légers et délicats, prolongent cette recherche d'un monde entre réalité et rêve. Par des formes sobres, proches de l'ombre ou du souvenir, l'artiste interroge notre lien au vivant, entre fascination et fragilité.

Lilly Lulay crée des collages photographiques en rassemblant des fragments d'images trouvées dans des contextes privés, brocantes, anciens souvenirs, clichés anonymes. Ces photographies recomposent un paysage imaginaire, des paysages mentaux ou « mindscapes » auquel aucun appareil photo n'a accès comme le dit Lulay.

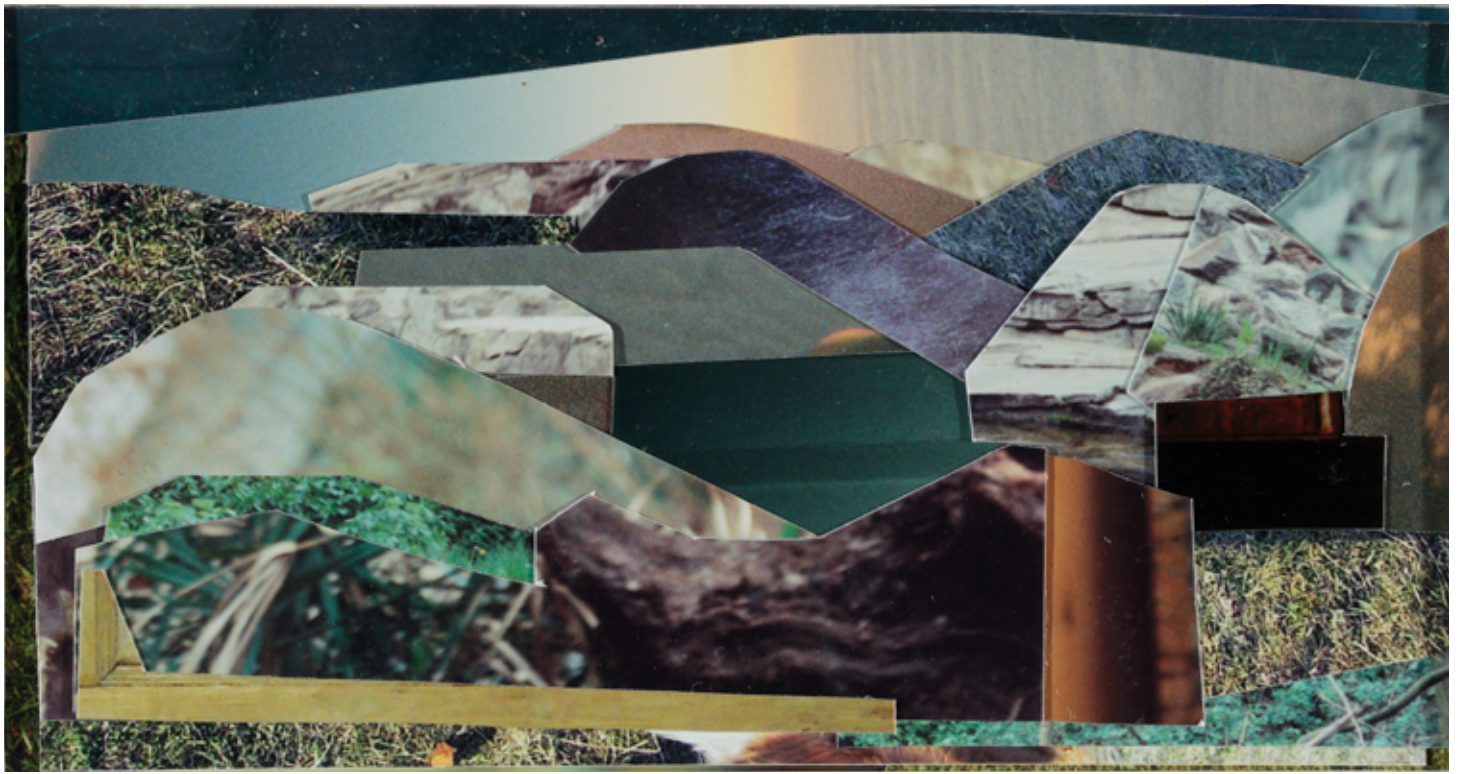
Les sculptures de **Chloé Piot**, *Sublime (Kant)* et *Olympe*, se distinguent par leur minimalisme et leur poésie. *Sublime (Kant)*, réalisé en carton, explore le concept philosophique du sublime à travers un matériau simple, tandis qu'*Olympe*, faite d'œufs de caille et de ficelle, joue sur la fragilité et la légèreté, évoquant mythologie et beauté éphémère. Ces œuvres invitent à une contemplation attentive et questionnent les conventions de la sculpture traditionnelle.

Enfin les dessins de **Frédérique Metzger**, réalisés en 2007 lors d'une résidence à Flørli, dans le Lysefjord en Norvège, traduisent la tension entre la monumentalité du paysage et l'expérience intime de celui qui le traverse. Par une ligne précise et sensible, l'artiste restitue le souffle du paysage et sa mémoire, ouvrant un espace de contemplation.

En confrontant ces pratiques variées, *Là où s'appuie le ciel* propose un parcours attentif à la perception, aux détails et aux formes. Les œuvres interrogent notre manière de regarder le monde, de le comprendre et de l'habiter, et mettent en évidence la singularité de chaque regard féminin. L'exposition invite le visiteur à considérer le paysage non seulement comme un décor, mais comme un espace vivant et transformable, où chaque observation et chaque détail contribuent à construire du sens et à ouvrir de nouvelles perceptions.



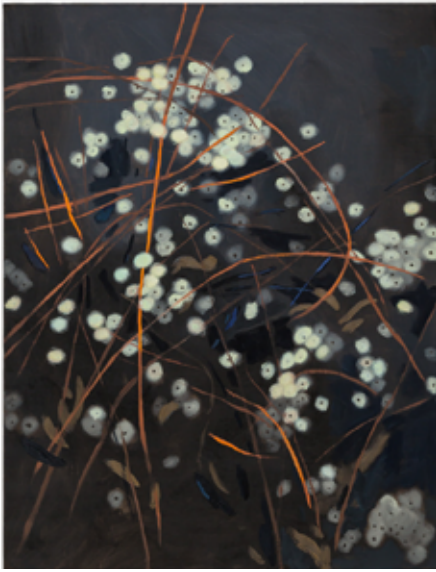
Caroline Achaintre
Spear-Spark, 2010
Linogravure
71 x 50 cm
Collection Artothèque
Frac-Artothèque Nouvelle-Aquitaine



Lily Lulay
Mindscapes10, 2007
Collage photographique
7,1 x 9,9 cm
Collection Artothèque
Frac-Artothèque Nouvelle-Aquitaine



Nelly Monnier
Brumaire, 2018 — 2019
issue la série *Calendrier révolutionnaire*
Peinture
116 x 89 cm
Collection Frac
Frac-Artothèque Nouvelle-Aquitaine
© Nelly Monnier



Nelly Monnier
Nivôse, de la série *Calendrier révolutionnaire*
2018 – 2019
Huile / toile
116 x 89 cm
Collection Frac
Frac-Artothèque Nouvelle-Aquitaine
© Nelly Monnier



Chloé Piot
Olympe, 2009
Sculpture
35 x 12 x 12 cm
Collection Frac
Frac-Artothèque Nouvelle Aquitaine
© SAIF



Frédérique Metzger
Résidence/réminiscence, 2007
pastel, mine de plomb, collage sur papier
11,8 x 21,8 cm
Collection Artothèque
Frac-Artothèque Nouvelle-Aquitaine



Delphine Gigoux-Martin
Sans titre, 2016
Fusain et encre sur papier
57,5 x 41,5 cm
Collection Artothèque
Frac-Artothèque Nouvelle-Aquitaine

Le FACLim

Le Fonds d'Art contemporain des Communes du Limousin regroupe aujourd'hui plus de 30 communes qui choisissent de consacrer chaque année 15 centimes d'euro par habitant à l'acquisition d'œuvres d'art.

Ces municipalités sont toutes réparties sur le territoire du Limousin et découpent ensemble une carte de région originale, à ce jour unique en France. Dès la création de l'association, la constitution et la diffusion d'un fonds d'œuvres sont les moyens mis en place afin d'élargir les possibilités d'accès à l'art contemporain pour l'ensemble de la population du territoire. Plusieurs propositions sont faites chaque année aux municipalités pour accéder à ce fonds: de l'exposition annuelle prise en charge par l'association à la rencontre avec les artistes. Le Frac-Artothèque gère et anime aujourd'hui ce réseau encore unique en France.

Le Frac-Artothèque Nouvelle-Aquitaine permet la rencontre entre la création, les artistes et les habitants du territoire à travers des expositions, des actions culturelles et des partenariats avec d'autres structures et collectivités locales. Ses collections rassemblent plus de 7 500 œuvres et font partie du patrimoine de la Région Nouvelle-Aquitaine.

Les partenaires

Opération réalisée par le Frac-Artothèque Nouvelle-Aquitaine pour le FACLim en partenariat avec la Communauté de communes Xaintrie Val'Dordogne et Peuple et Culture Corrèze

Le Frac-Artothèque Nouvelle-Aquitaine est financé par la Région Nouvelle-Aquitaine et l'État (Ministère de la Culture /DRAC Nouvelle-Aquitaine).

à la Médiathèque

Xaintrie Val Dordogne Pays d'Argentat

Place Joseph Faure
19400 Argentat-sur-Dordogne
05 55 91 90 11

Horaires d'ouverture:

le mardi et jeudi
de 9h30 à 13h30
le mercredi
de 9h à 18h
et le samedi
de 9h30 à 16h30

avec les œuvres de

Caroline ACHAINTE
Delphine GIGOUX-MARTIN
Lily LULAY
Frédérique METZGER
Nelly MONNIER
Chloé PIOT

des collections
du Frac-Artothèque Nouvelle-Aquitaine

Contact:

bonjour@fracarto.fr
05 55 52 03 03

Retrouvez toute notre programmation sur
www.fracartothequenouvelleaquitaine.fr

Instagram: @Fracartotheque
Facebook: @Fracartotheque
Youtube: @Frac-artotheque
LinkedIn: Frac-Artothèque-Nouvelle-Aquitaine