

# Bilan d'activité 2025

**FRAC - ARTOTHÈQUE NOUVELLE-AQUITAINE**



RÉGION  
**Nouvelle-  
Aquitaine**



**PRÉFÈTE  
DE LA RÉGION  
NOUVELLE-AQUITAINE**

*Liberté  
Égalité  
Fraternité*



**UNION EUROPÉENNE**  
Fonds Européen de  
développement Régional

Le FRAC-ARTOTHÈQUE NOUVELLE-AQUITAINE est financé par  
la Région Nouvelle-Aquitaine et l'État (Ministère de la Culture / DRAC Nouvelle-Aquitaine)  
Les travaux du bâtiment du Frac-Artothèque Nouvelle-Aquitaine ont bénéficié du FEDER  
(Fonds européen de développement régional).

# **FRAC – ARTOTHÈQUE NOUVELLE – AQUITAINE**

17 bis rue Charles Michels  
87000 Limoges  
Tél: 05 55 52 03 03

bonjour@fracarto.fr  
www.fracartothequenouvelleaquitaine.fr  
Facebook, LinkedIn, Youtube, Instagram  
@fracartotheque

# **Bilan d'activité** 2025

# SOM

<b>SOMMAIRE</b>	5
<b>PRÉAMBULE</b>	6
<b>L'ACTION DU FRAC-ARTOTHÈQUE EN 2025</b>	8
<b>Séquence d'ouverture des 19 et 20 mai 2025</b>	10
Accueil de la presse nationale le 19 mai	10
Ouverture officielle le 20 mai 2025	11
Campagne de communication et valorisation	12
<b>La première année d'exposition du site Charles Michels</b>	14
L'exposition d'ouverture	14
Les figures féminines	15
Les invitations	17
<b>Première édition du Symposium collection / Inter Fracs</b>	
<b>Nouvelle-Aquitaine</b>	18
<b>L'action culturelle</b>	20
Les rendez-vous nationaux	20
Le partenariat Opéra de Limoges et Fédération Hiero	21
<b>DES COLLECTIONS POUR TOUS: DES PROGRAMMES POUR LES PERSONNES</b>	23
<b>Inaugurer la relation à nos publics</b>	24
Penser le lien avec les personnes	24
L'accueil des groupes	25
Le collège des amies et amis du Frac-Artothèque Nouvelle-Aquitaine	27
Le groupe deS apprentis collectionneurs	29
<b>Les publics professionnels, l'Éducation artistique et culturelle</b>	30
L'enseignement supérieur: structurer un pôle de recherche et de création	30
L'éducation artistique et culturelle: l'artiste et les collections au cœur des apprentissages	33
Les dispositifs de formation structurants: contribuer au développement de l'Éducation Artistique et Culturelle	34
<b>Actions de médiation hors les murs</b>	36
La croisière de l'art #6	36
WEFRAC - Tentative de vol, performance de Kristina DEPAULIS	38
Une action « Collections en mouvement » qui fait encyclic Initier un partenariat avec le théâtre de la Mégisserie, Saint-Junien	39
Journée nationale de la médiation: des pratiques inclusives au-delà des murs	39
<b>DES COLLECTIONS QUI VOYAGENT: LA DIFFUSION DES COLLECTIONS</b>	
<b>Le programme « Collections en mouvement », le réseau des communes-partenaires FACLim</b>	
<i>Collection en mouvement - Éloge de la nage, Saint-Sulpice-Laurière</i>	42
<i>Collection en mouvement - Art en Lieux - Refaire le monde, Royère-de-Vassivière</i>	42
<i>Collection en mouvement - Martine ABALLÉA, Le Palais-sur-Vienne</i>	43
<i>Collection en mouvement - Martine ABALLÉA, Rilhac-Rancon</i>	43
<i>Collection en mouvement - Là où s'appuie le ciel, Argentat</i>	44
<i>Collection en mouvement - Une mue de nuage, Saint-Sulpice-Laurière, Châtelus-Le-Marcheix, Razès</i>	44
<b>Prêts et dépôts: faire circuler les collections</b>	45
Expositions en Région Nouvelle-Aquitaine	45
Expositions nationales	45
Expositions Internationales	45
Dépôts des collections du Frac	47

# MAJORE

<b>LES RELAIS ARTOTHÈQUE</b>	49
<b><u>Ouverture de L'espace artothèque dans le nouveau bâtiment à Limoges</u></b>	50
<b><u>Relais artothèque au Centre International d'Art et du Paysage Île de Vassivière</u></b>	52
<b><u>Relais artothèque à Peuple et Culture Corrèze</u></b>	53
Objectifs du relais	53
Médiations et ateliers	54
Expositions	60
<b>LES COLLECTIONS</b>	62
<b>Enrichissement des collections</b>	64
Fonctionnement du comité technique d'acquisition	64
Bilan des acquisitions 2025	65
<b>Gestion scientifique des collections</b>	66
Bilan du plan de restauration engagé de 2021 à 2025	66
Documentation des collections	68
<b>TABLEAUX DE FRÉQUENTATION</b>	70
<b><u>Le Frac-Artothèque à Limoges</u></b>	68
La fréquentation des groupes	68
Fréquentation individuelle	68
<b><u>La diffusion territoriale</u></b>	68
<b><u>Les abonnés Artothèque</u></b>	68
Abonnés relais Artothèque Peuple et Culture Corrèze	68
Abonnés relais Artothèque CIAP île de Vassivière	68
Abonnés professionnels et particuliers Artothèque Limoges	68
<b>ANNEXES</b>	79
<b><u>Liste des acquisitions 2025 de la collection Frac</u></b>	80
<b><u>Liste des dépôts de la collection 2025</u></b>	90
<b><u>Liste des prêts de la collection 2025</u></b>	91
<b><u>Procès-verbal du CTA Frac 2025</u></b>	94
<b><u>Liste des 32 communes et communautés de communes adhérentes au FACLim</u></b>	98
<b><u>Liste réserve virtuelle</u></b>	100

# PRÉ - AMBULE

L'inauguration du site rue Charles Michels, les 19 et 20 mai, a constitué un événement culturel majeur pour Limoges et pour la région. Portée par une forte mobilisation institutionnelle, une couverture médiatique nationale exceptionnelle et une adhésion immédiate du public, cette ouverture a donné une visibilité nouvelle au Frac-Artothèque. Près de 4 500 personnes ont participé à la soirée inaugurale, et plus de 6000 lors de la première semaine, signe d'une attente forte autour de ce projet.

Au-delà de l'ouverture d'un nouveau bâtiment, l'année 2025 a marqué un changement d'échelle pour le Frac-Artothèque Nouvelle-Aquitaine. Doté d'un nouvel équipement, l'établissement dispose désormais des conditions nécessaires pour déployer pleinement ses missions de diffusion, de médiation, et de soutien aux artistes.

Tout au long de l'année, le bâtiment s'est affirmé comme un lieu vivant et convivial, où se croisent création contemporaine, médiation, patrimoine et architecture. L'exposition inaugurale *Paysages recommencés* a offert un premier déploiement des collections dans les nouveaux espaces, tandis que les expositions consacrées à Jane Harris, Flora Moscovici, Martine Aballéa ou Nefeli Papadimouli ont montré la diversité des formes artistiques accompagnées par l'institution.

L'année a également été marquée par la première édition du Symposium Collections organisé par les trois Fracs de Nouvelle-Aquitaine. Réunissant plus de 162 professionnels venus de toute la France autour des enjeux liés aux œuvres protocolaires, performatives et immatérielles, cette rencontre a placé la Nouvelle-Aquitaine au cœur des réflexions contemporaines sur les collections publiques d'art contemporain. Elle a confirmé la capacité du Frac-Artothèque à initier et coordonner des temps d'échanges et de réflexion à l'échelle nationale, tout en affirmant son rôle moteur au sein des réseaux professionnels.

Parallèlement, l'établissement a pleinement rempli sa mission de service public en développant une offre culturelle accessible et généreuse. Visites, ateliers, rencontres, événements nationaux, actions éducatives et projets partenariaux ont favorisé la découverte des œuvres par des publics toujours plus diversifiés. Le succès rencontré lors des Journées européennes du patrimoine ou encore des premiers « Concertôts » témoigne de cette capacité à créer des passerelles entre les disciplines et à faire du Frac-Artothèque un lieu de vie culturelle au quotidien.

L'année 2025 a aussi été celle de la constitution progressive d'une nouvelle équipe. Les recrutements nécessaires à l'ouverture du bâtiment se sont déroulés dans un contexte parfois complexe, avec plusieurs postes difficiles à pourvoir et des arrivées échelonnées tout au long de l'année. Cette situation a demandé aux équipes en place comme aux nouveaux collaborateurs une forte capacité d'adaptation. Il a fallu construire de nouveaux repères, inventer des modes de travail adaptés à un équipement sans précédent dans l'histoire du Frac-Artothèque et accompagner une montée en activité particulièrement rapide. Cette année de transition a permis d'accompagner la montée en puissance de l'établissement tout en amorçant la construction de l'organisation et des équilibres nécessaires à son fonctionnement à long terme.

Cette dynamique s'est traduite par une fréquentation exceptionnelle pour une première année d'ouverture : 40 597 personnes ont franchi les portes du Frac-Artothèque entre le 20 mai et le 31 décembre 2025.

Cette première année a démontré la pertinence du projet porté par le Frac-Artothèque Nouvelle-Aquitaine : un lieu de référence pour l'art contemporain, ouvert sur la cité, engagé auprès des personnes et capable de faire dialoguer création contemporaine et réflexion sur les grands enjeux culturels de notre époque.

**L'**  
**ACTION**  
**FRAC -**  
**ARTO**  
**EN**  
**2025**

**DW**

**THÉORÈME**

# SÉQUENCE D'OUVERTURE DES 19 ET 20 MAI 2025



1.



2.



3.



4.

## ACCUEIL DE LA PRESSE NATIONALE LE 19 MAI

En préambule à la journée officielle d'ouverture du Frac-Artothèque le 20 mai 2025, un dîner dédié à la presse nationale généraliste et spécialisée, a été organisé en avant-première la veille, avec l'agence de communication Claudine Colin (Paris). Les journalistes ont pu découvrir l'exposition inaugurale, le 1 % artistique du bâtiment ainsi que les outils numériques du Frac-Artothèque, en présence d'Alain ROUSSET, président de la Région Nouvelle-Aquitaine, de Charline CLAVEAU, vice-présidente en charge de la culture, ainsi que de Maylis DESCAZEUX, directrice de la DRAC Nouvelle-Aquitaine.

De nombreux médias nationaux et influenceurs ont répondu à cette invitation et ont relayé l'évènement, renforçant la notoriété du Frac-Artothèque bien au-delà du territoire. Cette mobilisation a permis une couverture médiatique exceptionnelle.

Ont notamment participé :

- Emmanuelle LEQUEUX (Le Monde)
- Mailys CÉLEUX-LANVAL (Beauxarts.com)
- Jean-Marie DURAND (Les Inrockuptibles)
- Lise GUÉHENNEUX (L'Humanité)
- Matthieu OUI (L'Œil)
- Rémi GUEZODJE (Télérama)
- Guillaume LASSERRE (Mediapart)
- Claire MOULÈNE (Libération)
- Sindbad HAMMACHE (Le Journal des Arts)

Influenceurs :

- Florence PALMERO (@floetlesmonuments)
- Emeline TRITZ (@emtritz)
- Alexia LACOUR (@lexia.lr)
- Romain SALOMON (@salomon\_romain)



1. Voyage presse du 19 mai 2025 ■ 2. Dîner presse du 19 mai 2025  
■ 3. Conférence de presse le 20 mai 2025 ■ 4. Interview de  
Catherine Texier lors du direct de France 3 Limousin, inauguration  
du Frac-Artothèque Nouvelle-Aquitaine, 20 mai 2025 ■

## OUVERTURE OFFICIELLE LE 20 MAI 2025

La journée d'inauguration a débuté par une conférence de presse réunissant les journalistes présents depuis la veille, la presse régionale ainsi que de nombreux autres arrivés le jour même.

Une présentation détaillée du projet du Frac-Artothèque, accompagnée d'une visite des différents espaces du bâtiment, s'est déroulée en présence d'Alain ROUSSET, président de la Région Nouvelle-Aquitaine, d'Alain GUYOT, préfet de région, de Frédéric BERNARDAUD, président du Frac-Artothèque, et de Catherine TEXIER, directrice. Ils étaient accompagnés des architectes Dominique JAKOB et Brendan MACFARLANE, ainsi que des artistes Flora MOSCOVICI (1 % artistique) et Takao MINAMI (façade connectée).

Une visite de l'exposition inaugurale a ensuite été menée par son commissaire, Yannick MILOUX, ancien directeur artistique du Frac-Artothèque.

Étaient présents pour la presse nationale et internationale, en complément des journalistes arrivés la veille :

- Eva HAMEAU (Le Journal des Arts)
- Maud De La FORTERIE (The Art Newspaper)
- Sabine GIGNOUX (La Croix)
- Stéphanie Pioda (Le Quotidien de l'Art)
- Thibault BISSIRIER (The Steidz)
- Julien BALDACCHINO (France Inter)
- Valérie DUPONCHELLE (Le Figaro)
- et Christophe Le GAC (Artpress) sont également venus découvrir le Frac-Artothèque plus tard après l'ouverture.

La presse régionale a largement couvert l'évènement, marqué par deux directs réalisés par France 3 Limousin lors des éditions du 12/30 et du 19/20. Catherine TEXIER, Frédéric BERNARDAUD, Alain ROUSSET, Dominique JAKOB et Brendan MACFARLANE ont été interviewés au cœur du bâtiment par François CLAPEAU.

La presse régionale écrite et audiovisuelle était représentée par :

- Marc BERTIN et Vincent FILET (Junkpage)
- Maryline ROGERIE (Le Populaire du Centre)
- Anna MAISONNEUVE (Sud-Ouest)
- Alain DRUOT et Lucie de MONTIBUS (7 à Limoges)
- Stéphane PIGATO (Ici Limousin / France Bleu Limoges)
- Yasmine KICHOU (Radio Kaolin / GRAL)
- Arno DEPLAGNE (TV7)
- Lionel ROBIN (Union & Territoires)
- Corinne MÉRIGAUD (Actus Limousin)
- Charline DEAU (RCF)
- Damien CHAMINADE
- et Isabelle DECOUX (Beaub'FM)

La journée s'est poursuivie par une visite officielle à 14h30, ouverte aux élus, aux directions des grands établissements culturels régionaux ainsi qu'aux représentants des réseaux. Puis à 15h30, les partenaires, artistes et structures culturelles nationales ont été réunis pour le discours officiel.

À partir de 18h, le Frac-Artothèque a ouvert ses portes à toutes et à tous dans une ambiance joyeuse et populaire. Le public a pu découvrir librement les espaces du bâtiment.

Une soirée festive a animé la rue Charles Michels jusqu'à 22h, portée par les DJ sets de Sir Jām Jali et de Commissaire de Piste, dans une atmosphère conviviale partagée avec les commerçants.

Grâce à la mobilisation des équipes, des bénévoles et du Collège des Amis, l'accueil du public a été pleinement réussi. Près de **4 500 visiteurs** ont participé à cette soirée inaugurale, témoignant d'un enthousiasme fort et de l'ancrage immédiat du Frac-Artothèque dans la vie culturelle limougeaude.



5.



6.



7.



8.



9.

## CAMPAGNE DE COMMUNICATION ET VALORISATION

La campagne de presse a débuté en amont de l'ouverture avec plusieurs temps dédiés à la presse organisés avec l'agence Claudine Colin et le service presse de la Région Nouvelle-Aquitaine.

- 12 mars 2025: déjeuner presse à Paris pour la presse nationale généraliste et spécialisée
- 21 mars: conférence de presse au Frac-Artothèque, présentation globale du projet et visite en avant-première avec la presse locale
- 15 avril: seconde conférence de presse consacrée au Café-Lecture, en présence des mécènes, partenaires: François VINCENT, conseiller régional de Nouvelle-Aquitaine, Marc DURIE, président de J.M Weston, Lionel DELAYGUE, président de l'Union des fabricants de porcelaine de Limoges, Valérie CHEMIN, responsable administration des ventes pour la Manufacture d'Argentat et de Philippe EXBRAYAT, gérant de La Fabrique du Café.

Une stratégie de communication a été déployée en lien avec le service communication de la Région Nouvelle-Aquitaine: affichage sur le territoire, encarts publicitaires dans de nombreux médias locaux et digitaux.

Le Frac-Artothèque a également lancé une campagne sur les réseaux sociaux, débutant 60 jours avant l'ouverture. Ces publications ont rencontré un fort écho, notamment auprès des organismes touristiques du territoire, qui ont largement partagé l'évènement, ainsi qu'auprès du milieu professionnel et des artistes.

L'évènement a été annoncé sur le site web du Frac-Artothèque et une newsletter d'invitation a été adressée à tous les abonnés.

Des partenariats médias avec Arte, Le Monde, Gares & Connexions, Madame Figaro, Beaux-Arts Magazine et Le Quotidien de l'Art se sont développés tout au long de l'année 2025 (encarts publicitaires, publications sur les réseaux sociaux, affiches).



10.



11.



12.

10. Conférence de presse au Café-Lecture du Frac-Artothèque, le 15 avril 2025. ■ 11. Affiche pour l'ouverture du Frac-Artothèque, conception graphique: Aglaë Miguel. ■ 12. Les éditions: hors-série de Beaux-Arts Magazine, supplément du magazine Junkpage, et une édition du service patrimoine de la Région Nouvelle-Aquitaine « De l'imprimerie Plainemaison au Frac-Artothèque », La Geste édition. ■

Des éditions exceptionnelles ont été publiées afin de valoriser le nouveau bâtiment, l'histoire du lieu, et les projets développés par le Frac-Artothèque, en vente sur site au Café-Lecture :

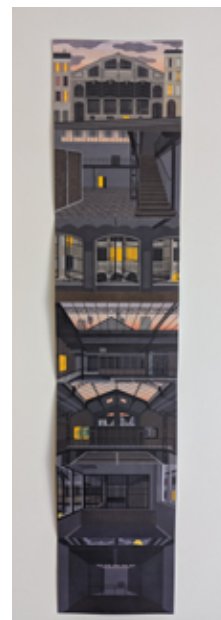
- Une édition du service patrimoine de la Région Nouvelle-Aquitaine, *De l'imprimerie Plainemaison au Frac-Artothèque*, La Geste édition.
- Un hors-série de Beaux-Arts Magazine.
- Un supplément du magazine Junkpage.
- Un leporello réalisé par l'artiste Fanny BLANC.
- Des goodies en collaboration avec Aglaë MIGUEL, graphiste: éventail, blason, carnets, totebag.

Des vidéos documentaires ont été réalisées par le Frac-Artothèque et diffusées sur la chaîne YouTube et sur les réseaux sociaux (Instagram, Facebook, LinkedIn). Elles sont également présentées en continu dans le salon vidéo du Frac-Artothèque.

- Un entretien avec les architectes Dominique JAKOB et Brendan MACFARLANE autour du projet architectural.
- Une présentation de l'histoire du bâtiment par Jérôme DECOUX, chercheur pour le service Patrimoine et Inventaire de la Région Nouvelle-Aquitaine.
- Une vidéo retraçant la réalisation du mobilier du Café-Lecture, du partenariat avec J.M. Weston pour la fourniture des cuirs au design du mobilier par le cabinet JAKOB+MACFARLANE, en passant par le design du matériau en cuir recyclé par Bérénice SAGAZ et Pierre-Emmanuel MEUNIER et la fabrication du mobilier par les ateliers D'Argentat.
- Un entretien vidéo avec l'artiste Takao MINAMI autour de son œuvre Mille Côtes diffusée sur la façade connectée.
- Une présentation des programmes numériques par Catherine TEXIER, directrice du Frac-Artothèque.
- Un entretien avec l'artiste Flora MOSCOVICI autour de son œuvre *Fouler le sol*, 1% artistique de la Région Nouvelle-Aquitaine dans le bâtiment.
- Une rencontre avec Fanny BLANC, artiste ayant réalisé les 7 illustrations originales à la gouache sous la forme de cartes postales détachables rassemblées au sein d'un leporello édité spécialement pour l'ouverture du Frac-Artothèque.



13.



14.



15.

# LA PREMIÈRE ANNÉE D'EXPOSITION DU SITE CHARLES MICHELS

La première année d'exposition du site Charles Michels s'est construite en deux temps. L'exposition inaugurale *Paysages recommencés*, conçue à partir des collections du Frac-Artothèque et de prêts exceptionnels, a proposé un vaste parcours consacré à la représentation du paysage. À partir de septembre, la programmation a évolué vers une série de projets monographiques et d'installations portés majoritairement par des artistes femmes. Cette orientation a permis d'apporter un contrepoint à l'exposition inaugurale et d'affirmer l'engagement du Frac-Artothèque en faveur d'une meilleure visibilité des artistes féminines dans le champ de l'art contemporain.

## L'EXPOSITION D'OUVERTURE

*Paysages recommencés*

20 mai - 13 septembre 2025

Commissariat: Yannick MILOUX

Assisté d'Hélène DANTIC et Émilie FLORY

Avec la collaboration du CNAP (Centre National des Arts Plastiques), Cité internationale de la tapisserie - Aubusson, Les Abattoirs - Musée - Frac Occitanie Toulouse, du CAPC Musée d'art contemporain de Bordeaux, Château de Rochechouart - Musée d'art contemporain de la Haute-Vienne, du Frac Poitou-Charentes et du Frac Nouvelle-Aquitaine MÉCA pour les œuvres de: Bernd et Hilla BECHER, Dom ROBERT, Pierre DUBREUIL, François-Henri FAUREAU, Piero GILARDI, Rodney GRAHAM, Richard LONG, Jean LURÇAT et Didier MARCEL.

Avec les œuvres des collections du Frac-Artothèque Nouvelle-Aquitaine:

Martine ABALLÉA, Scolli ACOSTA, Bas Jan ADER, Henni ALFTAN, Carl ANDRE, Elisabeth BALLEZ, Éric BAUDART, Yves BELORGEY, Simon BERGALA, Michel BLAZY, Jean BONICHON, Werner BÜTTNER, Yves CHAUDOUËT, Stéphanie CHERPIN, Nina CHILDRESS, Henri CUECO, Bill CULBERT, Kristina DEPAULIS, Gabriele DI MATTEO, Anke DOBERAUER, Andreas DOBLER, George DUPIN, Franck EON, Georg ETTL, Stephen FELTON, Aurélie GATET, Piero GILARDI, Élie GODARD, Jane HARRIS, Douglas HUEBLER, Peter HUTCHINSON, Edmund KUPPEL, Bertrand LAMARCHE, Laurent LE DEUNFF, Camille LLOBET, David MALEK, Didier MARCEL, Marie-Cécile MARQUES, Gordon MATTA-CLARK, Tim MAUL, Ana MENDIETA, Ariane MICHEL, MC MITOUT, Nelly MONNIER, Francis MORANDINI, Samir MOUGAS, Jean-Luc MYLAYNE, David NASH, Julian OPIE, Hugo PERNET, Joan RABASCALL, Jean-Simon RACLOT, André RAFFRAY, Marion ROBIN, Yvan SALOMONE, Daniel SCHLIER, Dorothée SELZ et James TURRELL.

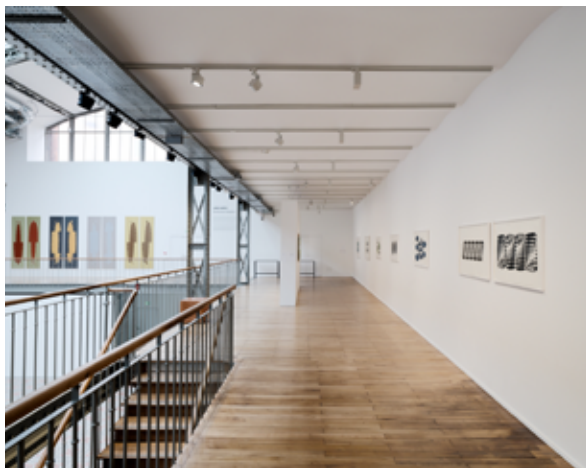
Exposition inaugurale, *Paysages recommencés* réunit des artistes dont les pratiques interrogent la représentation du paysage, envisagé à la fois comme témoignage d'une réalité et comme espace de projection de nouveaux imaginaires. Elle met en lumière l'évolution des relations entre les artistes, les sociétés humaines et leur environnement, tout en questionnant les liens entre nature et culture.

Conçue selon un parcours à la fois chronologique et thématique, l'exposition traverse les années 1960 à la création contemporaine, ponctuée de références à des œuvres antérieures. Elle permet de mesurer les transformations du paysage en tant que genre artistique, longtemps considéré comme mineur. Du travail en atelier à la pratique sur le motif, puis aux interventions directes sur le territoire, les artistes dépassent progressivement le cadre du tableau pour investir le site lui-même.

Déployée en trois séquences, chacune marquée par des évolutions scénographiques, l'exposition présente une pluralité d'approches artistiques, sensibles et critiques, invitant à renouveler notre regard sur le paysage, le vivant et nos manières d'habiter le monde.



16.



17.

## LES FIGURES FÉMININES

Jane HARRIS, *Peintures et dessins*

19 septembre - 31 décembre 2025

Coursives / Grand mur - Frac-Artothèque

Co-commissariat: Camille DE SINGLY et Catherine TEXIER

Réalisée avec la collaboration de la Cité internationale de la tapisserie - Aubusson, du Frac Nouvelle-Aquitaine MÉCA, de l'Estate de Jane HARRIS ainsi que de collections privées pour les prêts de certaines œuvres, cet accrochage monographique est consacré à Jane HARRIS.

Engagement pris auprès de l'artiste avant son décès en 2022, ce projet s'inscrit dans le prolongement de *Paysages recommencés* et se conçoit comme un focus dédié à l'artiste déjà présente dans l'exposition inaugurale. Réunissant peintures et dessins, l'ensemble adopte une dimension rétrospective qui permet de retracer le cheminement plastique de Jane HARRIS, depuis ses premières recherches sur l'art des jardins jusqu'à la structuration de sa pratique autour du motif de l'ellipse. L'accrochage rassemble 12 peintures, 8 dessins, 27 travaux sous vitrine et une tapisserie.

À l'occasion de cette exposition, le Frac-Artothèque a également publié une édition consacrée aux œuvres conservées. Déployée sous la forme d'un leporello, elle est accompagnée d'un texte de Camille DE SINGLY, historienne de l'art et commissaire associée de l'exposition. Le leporello « Jane Harris » est disponible à la vente au Frac-Artothèque.

Flora MOSCOVICI, *Marchande de tapis (Vestiges)*

19 septembre - 3 décembre 2025

Balcon - Frac-Artothèque

En écho au 1% artistique du bâtiment réalisé par la peintre Flora MOSCOVICI, le Frac-Artothèque a présenté dans l'espace du balcon, l'une des œuvres de l'artiste conservées dans ses collections. Intitulée *Marchande de tapis (Vestiges)*, cette acquisition récente se déploie sous la forme d'une installation composée des fragments d'une vaste toile dont les visiteurs étaient invités à découper et emporter des morceaux lors de sa présentation initiale à la galerie Pauline PAVEC.

Les lambeaux subsistants, vestiges de cette action, constituent désormais une œuvre autonome. La toile - autant par sa matérialité que par les vides qu'elle laisse apparaître - affirme ainsi la présence de la peinture tout en donnant à éprouver son absence.

Focus: le 1% artistique

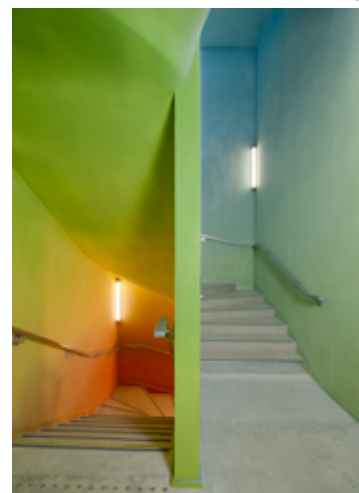
Si le 1% artistique de la Région Nouvelle-Aquitaine pour le Frac-Artothèque a été réalisé en 2024, il a été dévoilé au public en 2025, à l'occasion de l'inauguration du bâtiment. Intitulée *Fouler le sol*, l'œuvre de Flora MOSCOVICI déploie plusieurs centaines de nuances colorées sur les trois niveaux de l'escalier de secours. Cet ample dégradé épouse les lignes architecturales de cet espace de circulation secondaire, distinct des salles d'exposition.

L'artiste a investi cet espace clos comme un écrin, concevant son intervention selon une logique in situ. Le choix de l'escalier entre en résonance avec les enjeux de son travail: l'œuvre évoque les passages successifs de celles et ceux qui ont traversé ce lieu, avant même la construction de l'imprimerie, puis dans sa nouvelle fonction d'espace d'exposition. Les rouges des carreaux de ciments, les gris des poutrelles métalliques ou encore les verts de l'ancien jardin affleurent ainsi dans la composition.

Une vidéo documentant la réalisation de l'œuvre, enrichie d'un entretien avec l'artiste, a été produite en 2024. Elle est accessible au public dans les espaces de consultation vidéo du Frac-Artothèque depuis l'ouverture du bâtiment.



18.



19.

Martine ABALLÉA, *Eldorado Lounge*  
19 septembre - 31 décembre 2025  
Salle Musée - Frac-Artothèque

Acquise sous la forme d'un protocole en 2024, cette installation de Martine ABALLÉA a été activée pour la première fois au sein de la salle Musée du Frac-Artothèque. Entre bar, sous-bois, décor de cinéma et salle d'attente, *Eldorado Lounge* déploie, à l'échelle d'une pièce, l'univers onirique et singulier de l'artiste. Ce dispositif immersif compose un espace mystérieux et suspendu, propice à la rêverie.

Cette présentation constitue à la fois un prolongement de l'exposition inaugurale *Paysages recommencés*, au sein de laquelle des œuvres de Martine ABALLÉA étaient montrées, et un écho au symposium *Collections* organisé par les trois Fracs de Nouvelle-Aquitaine à Limoges les 1 et 2 décembre 2025. Cette rencontre professionnelle consacrait son axe de réflexion aux œuvres protocolaires et performatives, faisant directement résonner l'activation d'*Eldorado Lounge* avec ces enjeux.

À cette occasion, un « 5 minutes de conversation », entretien vidéo autour de la pratique de l'artiste, a également été réalisé.

L'activation de l'œuvre a bénéficié du soutien de l'entreprise Malinvaud & Cie (Limoges) pour la production du papier peint.

Nefeli PAPADIMOULI, *Idiopolis (I-X)*  
6 novembre 2025 - 31 décembre 2025  
Atrium / Coulisse - Frac-Artothèque

Réalisée avec la collaboration du Frac Grand Large pour le prêt de l'œuvre *Être forêts*, la présentation d'*Idiopolis (I-X)* s'inscrit dans la politique d'acquisition et de diffusion du Frac-Artothèque Nouvelle-Aquitaine.

Acquise en 2024, l'installation a été déployée dans l'atrium du Frac-Artothèque, affirmant l'attention portée aux pratiques contemporaines hybrides et performatives, en cohérence avec les axes de développement de la collection.

Créée pour la 17<sup>e</sup> Biennale de Lyon en 2024, *Idiopolis (I-X)* associe architecture, sculpture, costume et performance, tout en convoquant l'histoire des luttes ouvrières et syndicales. Elle s'inscrit dans les recherches de Nefeli PAPADIMOULI autour des corps collectifs et de leur capacité à générer de nouvelles configurations spatiales et sociales. L'œuvre se présente selon deux modalités : en grève, sous la forme de sculptures-textiles statiques, ou en action, lorsqu'elle est activée à travers des performances collectives orchestrées par l'artiste. Elle est accompagnée de la vidéo *Être forêts*, qui documente l'activation d'autres pièces textiles.

La présentation a donné lieu à une performance le 1<sup>er</sup> décembre 2025, dans le cadre du symposium *Collections*, organisé par les trois Fracs de Nouvelle-Aquitaine.

L'activation de l'œuvre a bénéficié du soutien de l'entreprise PubliSon (Limoges) pour la mise en place des dispositifs audiovisuels.



20.



21.



## LES INVITATIONS

Dernier Télégramme, 20 ans d'édition & une collection  
10 décembre 2025 - 31 décembre 2025  
Balcon - Frac-Artothèque  
Commissariat: Luc Arbouin

Avec des œuvres issues des éditions du Dernier Télégramme: Katrin BACKES & Sylvain TANQUEREL, Catherine BERNIS, Giovanni FONTANA, Joël HUBAUT, Chrystèle LERISSE, Gaëlle MAAS, Julie MATLOSZ, Jean-Luc PARANT, Rémy PENARD, Charles PENNEQUIN, Serge PEY, Cécile RICHARD, Frédérique SOUMAGNE, Lucien SUEL et Vincent THOLOMÉ.

Dans le cadre de la célébration de ses vingt ans, les éditions du Dernier Télégramme ont engagé un partenariat avec le Frac-Artothèque Nouvelle-Aquitaine. Dirigée par Fabrice CARAVACA, cette maison d'édition consacrée aux écritures contemporaines a constitué, en parallèle de son activité éditoriale, une collection plastique singulière.

Les poètes et écrivains publiés par la maison développent pour la plupart des pratiques artistiques complémentaires à l'écriture – photographie, performance, dessin ou peinture. Ces démarches transversales nourrissent une réflexion sur les formes contemporaines de la poésie et sur l'élargissement de ses modes de diffusion et de réception.

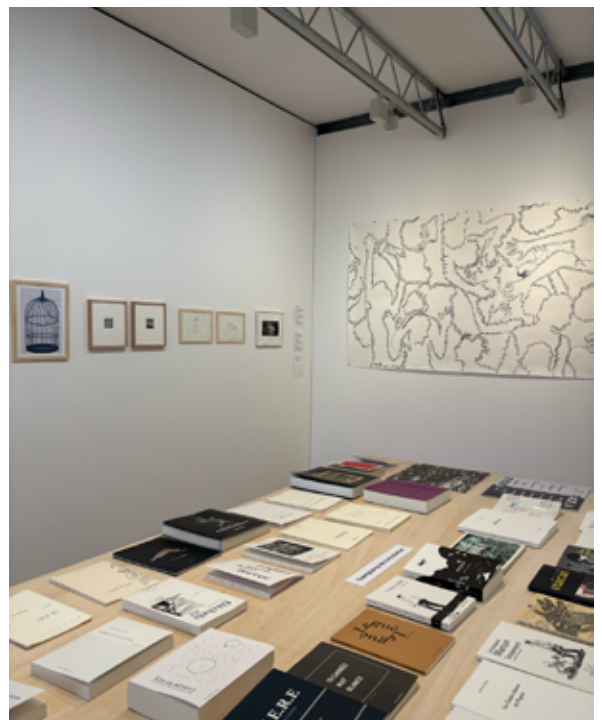
La collection présentée valorise ainsi les artistes édités et renforce la visibilité du projet éditorial. Elle témoigne des liens durables tissés par la structure limougeaude avec ses auteurs et artistes, tout en contribuant à la reconnaissance de pratiques encore peu identifiées par le grand public, telles que l'art postal et la poésie visuelle.

Un temps de rencontre avec trois artistes exposés – Julie MATLOSZ, Frédérique SOUMAGNE et Vincent THOLOMÉ – a été organisé au sein du café-lecture du Frac-Artothèque le samedi 13 décembre 2025. Devant une soixantaine de personnes, ils ont proposé des lectures et présenté leurs démarches respectives.

Pop-up store .748  
19 novembre - 27 décembre 2025  
Le collectif .748 a répondu à l'invitation du Frac-Artothèque en investissant un espace dédié au sein de ses locaux.

Ouvert du mercredi au samedi, de 10h à 19h, ce corner a permis de valoriser et de soutenir le travail des artistes-auteurs et créateurs membres de l'association. Le public a ainsi pu découvrir une diversité de productions: objets poétiques autoédités, illustrations, sérigraphies, maquettes cosmiques et créations textiles colorées, proposées à la vente.

Cette initiative a contribué à renforcer la visibilité des pratiques artistiques indépendantes tout en favorisant l'accès à des œuvres originales auprès des visiteurs.



22.

# PREMIÈRE ÉDITION DU SYMPOSIUM COLLECTION / INTER FRACS NOUVELLE-AQUITAINE

L'année 2025 s'est symboliquement terminée par le lancement du Symposium Collections, nouvelle plateforme de réflexion portée conjointement par les trois Fracs de Nouvelle-Aquitaine. Cette première édition, consacrée aux œuvres protocolaires, performatives et immatérielles, a réuni professionnels, artistes et chercheurs autour des enjeux contemporains de l'acquisition, de la conservation et de la diffusion des collections publiques. Elle affirme la volonté du Frac-Artothèque de contribuer activement à la production et au partage des connaissances au sein du secteur des arts visuels. Au-delà d'une connexion partenariale fluide et productive, le champ des collections s'affirme comme le sujet qui va désormais réunir régulièrement les Fracs de Nouvelle-Aquitaine.

Le premier Symposium Collections, intitulé « Les immatérielles: les acquérir, les conserver, les diffuser », coorganisé par les trois Fracs de Nouvelle-Aquitaine, s'est tenu à Limoges les 1<sup>er</sup> et 2 décembre 2025.

Première rencontre d'un cycle consacré aux collections publiques d'art contemporain, il a réuni plus de 80 personnes dont artistes, directions et équipes d'institutions culturelles publiques, chercheurs, représentants du ministère de la Culture, réseaux professionnels, galeristes et étudiants venus de toute la France pour réfléchir aux enjeux posés par les œuvres protocolaires et de la performance.

Ces œuvres, dites immatérielles, impliquent des approches spécifiques en matière d'acquisition, de conservation et de diffusion. Les échanges ont interrogé les coopérations qu'elles instaurent avec artistes et publics, les outils permettant d'en assurer la pérennité dans les collections, ainsi que les modalités de leur activation dans le respect des intentions artistiques. Tables rondes et interventions ont dressé un état des lieux de leur présence croissante dans les collections publiques, à partir d'exemples concrets favorisant la discussion et la participation de la salle.

Trois ateliers professionnels (« Acquérir », « Diffuser », « Conserver ») ont mis en lumière l'intérêt mais aussi les défis liés à ces œuvres, ouvrant des pistes de collaboration et de partage de bonnes pratiques. Deux d'entre eux se sont déroulés à la Maison de la Région et au Musée des Beaux-Arts de Limoges, partenaires du Frac-Artothèque pour accueillir ces temps d'échanges.

Les séances plénières ont été retransmises en direct et sont désormais accessibles sur la chaîne YouTube du Frac-Artothèque Nouvelle-Aquitaine, permettant à un large public, au-delà des participants présents sur place, de suivre les débats et les interventions.

Le symposium a également été ponctué, lors de la première journée, par deux performances: l'activation de *Idiopolis (I-X)* de Nefeli PAPANIMOULI, œuvre récemment acquise par le Frac-Artothèque, et celle du protocole *La cuisine des pauvres du monde* de Daniel SPOERRI (1972), œuvre issue de la collection du Centre national des arts plastiques, interprétée par le chef Gilles DUDOGNON.



23.



24.

23. Activation de l'œuvre *Idiopolis (I-X)* de Nefeli PAPANIMOULI le 1<sup>er</sup> décembre 2025 au Frac-Artothèque Nouvelle-Aquitaine. Photo: Aimy Vaillant ■ 24. Activation de l'œuvre *La cuisine des pauvres du monde* de Daniel SPOERRI (collection Cnap) le 1<sup>er</sup> décembre 2025 au Frac-Artothèque. Photo: Marine Astier ■



Liste des participants aux tables rondes et ateliers:

- Irene ARISTIZABAL (directrice, Frac Poitou-Charentes);
- Isabelle ALFONSI (directrice, galerie Marcelle Alix);
- Justine BOHBOTE (conservatrice adjointe, responsable de la collection arts plastiques 1915-1989, Centre national des arts plastiques);
- Clélia BARBUT (chercheuse associée et maîtresse de conférences en histoire de l'art contemporain);
- Mathieu BORDES (conseiller arts visuels, Direction régionale des affaires culturelles de Nouvelle-Aquitaine);
- Cédric FAUQ (commissaire en chef, responsable du Service Programmation, Collection et Éditions, CAPC - musée d'art contemporain de Bordeaux);
- Xavier FRANCESCHI (conservateur, responsable de la collection arts plastiques à partir de 1990, Centre national des arts plastiques);
- Carole DOUILLARD (artiste);
- Barbara DIEUZAYDE (responsable du pôle Collections et Diffusion, Frac-Artothèque Nouvelle-Aquitaine);
- Fanny GONELLA (directrice, Fonds régional d'art contemporain Lorraine);
- Fabien GIRAUD (artiste);
- Louise HERVÉ (artiste);
- Alexandra MCINTOSH (directrice, Centre international d'art et du paysage de l'île de Vassivière);
- Madeleine MATHÉ (directrice, Le Confort Moderne);
- Julie NAVARRO (artiste);
- Sandra PATRON (directrice, CAPC - musée d'art contemporain de Bordeaux);
- François QUINTIN (directeur, Collection Lambert);
- Matthieu SALADIN (artiste);
- Anja-Isabel SCHNEIDER (critique d'art et commissaire indépendante);
- Elfi TURPIN (directrice, Frac Nouvelle-Aquitaine MÉCA);
- Adrianna WALLIS (artiste);
- Flavie LE PLAPOUX (directrice adjointe, Videomuseum);
- Catherine TEXIER (directrice, Frac-Artothèque Nouvelle-Aquitaine).

## LES RENDEZ-VOUS NATIONAUX

### **Les journées européennes du patrimoine et du patrimoine**

Dans le cadre de sa politique de développement des publics, le Frac-Artothèque s'est inscrit dans la programmation des Journées Européennes du Patrimoine qui ont eu lieu du 19 au 21 septembre 2025.

Cette édition dédiée au « Patrimoine architectural » offrait un focus pertinent pour évoquer la récente installation du Frac-Artothèque dans un bâtiment industriel de la fin du 19e siècle entièrement rénové et aménagé par les architectes JAKOB + MACFARLANE.

Au cours de ces trois journées, le Frac-Artothèque a accueilli 1973 visiteurs dont près de 19% ont bénéficié d'une offre de médiation. Un chiffre qui s'élève à 26% le dimanche 21 septembre, jour d'ouverture exceptionnelle.

Ces journées ont été l'occasion de proposer gratuitement six offres de visites, deux ateliers créatifs, un parcours ludique, un jeu concours et une mise en valeur de la programmation de la boîte immersive. Ce panel mêlait des propositions sur réservation et en accès libre, il s'appuyait sur l'offre habituelle de l'établissement tout en proposant plusieurs parcours inédits tels que la visite sensible.

L'organisation de ces journées reposait sur l'intervention de l'équipe du Frac-Artothèque, sur l'action bénévole de l'association des Amis du Frac-Artothèque et sur la collaboration de partenaires extérieurs tels que Jérôme DECOUX, chercheur au service Patrimoine et Inventaire de la Région Nouvelle-Aquitaine ou encore Miléna JEAMMET, interprète en langue des signes française (LSF).

Cette programmation proposait différentes approches et a rendu possible un croisement des publics. Si certains habitués étaient présents, la majorité des personnes interrogées en début de visite ont déclaré qu'il s'agissait de leur première venue au Frac-Artothèque. Le succès de cette édition 2025 a bénéficié de plusieurs facteurs. Outre l'engouement pour le Frac-Artothèque, induit par la récente ouverture, le centre-ville de Limoges accueillait également *Toques et Porcelaine*, un événement qui a contribué à alimenter le flux de visiteurs dans le centre-ville de Limoges. Les Journées Européennes du Patrimoine au Frac-Artothèque Nouvelle-Aquitaine ont également bénéficié d'une communication nationale via *l'open agenda* ainsi que de publications sur les principaux réseaux sociaux de l'établissement. Le Frac-Artothèque s'est néanmoins singularisé de l'offre locale en proposant de s'intéresser au patrimoine. Cette orientation a notamment permis d'accompagner la programmation féminine qui marque la fin de l'année 2025 et le début de l'année 2026 au Frac-Artothèque Nouvelle-Aquitaine.



25.



26.

### Les journées nationales de l'architecture (JNA)

Dans le prolongement des Journées Européenne du Patrimoine, le Frac-Artothèque s'est également inscrit aux Journées Nationales de l'architecture qui ont eu lieu les 17 et 18 octobre 2025.

À travers trois parcours de visite, cette édition dédiée à l'architecture quotidienne a permis de mettre en lumière les coulisses du Frac-Artothèque Nouvelle-Aquitaine ainsi que les métiers de l'exposition.

Ces journées ont également été propices à la valorisation du livre *De l'imprimerie Plainemaison au Frac-Artothèque*, réalisé par le service Patrimoine et Inventaire de la Région Nouvelle-Aquitaine.

Ainsi, la visite commentée par Jérôme DECOUX a été prolongée par une séance de rencontre et de signature réalisée en collaboration avec la librairie Page et Plume.

De plus, ces journées ont été le point de départ d'une participation des publics à travers un appel à témoignage dédié au 17 Bis rue Charles Michel, une adresse bien connue des limougeauds.

### LE PARTENARIAT OPÉRA DE LIMOGES ET FÉDÉRATION HIERO

#### FOCUS - Le premier Concertôt

Dans la continuité de son engagement en faveur du décloisonnement des disciplines artistiques et de son ancrage dans la création contemporaine, le Frac-Artothèque a établi un partenariat avec l'Opéra de Limoges pour les saisons 2025-2026. Cette collaboration vise à favoriser la rencontre entre différentes esthétiques et à explorer de nouvelles formes de dialogue interdisciplinaire.

Avec la participation de la Fédération Hiero pour la programmation, l'atrium du Frac-Artothèque a accueilli, le 30 octobre 2025, la première édition d'une série de « Concertôts ». L'évènement a réuni 167 spectateurs autour de la pianiste et chanteuse Sofi PAEZ, offrant un moment de performance intimiste et innovant au croisement de la musique et des arts visuels.



27.



28.

**DES  
COLLE  
POUR**

**DES  
PROGRA  
POUR  
PERSO**

**ETIONS  
TOUS :**

**MMES  
LES  
NNES**

# INAUGURER LA RELATION À NOS PUBLICS

## PENSER LE LIEN AVEC LES PERSONNES

Pour son ouverture, le Frac-Artothèque a développé une offre de visites quotidiennes pour les visiteurs individuels, accessibles gratuitement et sans réservation.

Du mercredi au vendredi à 15h ainsi que les samedis matin, l'équipe de médiation propose **des visites éclair** d'un format de 20 à 30 minutes, pensées comme des introductions aux expositions ou des focus pour donner aux publics des clés de lecture et de compréhension d'une œuvre, d'un artiste, ou du parcours d'exposition. D'un format plus souple, elles s'adaptent à la curiosité des visiteurs comme à la malice des médiatrices. Les samedis et dimanches d'ouverture, les **visites découverte** d'un format d'une heure, proposent une plongée plus pointue dans l'univers des artistes exposés ou dans la découverte du bâtiment. Les deux typologies de visites sont pensées comme complémentaires pour permettre une rencontre progressive avec les collections exposées.

De mai à décembre 2025, 779 visiteurs individuels ont bénéficié d'une visite dans les expositions (chiffres hors événements nationaux).

Pour l'été 2025, des **visites ludiques** « Le tour du monde en 60 minutes » ont été proposées aux familles pour découvrir l'exposition inaugurale *Paysages recommencés*. Cette visite scénarisée, pensée pour les 6 -11 ans, entraîne les enfants et leurs parents dans une course poursuite à la découverte de l'art contemporain. 46 enfants et leurs 43 accompagnants ont participé à l'une des 7 occurrences de cette visite.

Dans une dynamique d'inclusion et de diversification des publics, des **visites Tea time**, bilingues anglais-français, ont été proposées par Mike Abbott, membre du Collège des amis du Frac-Artothèque. Pensée dans un premier temps pour les Journées Européennes du Patrimoine (JEP) autour de l'exposition *Jane Harris, Peintures et Dessins*, une troisième rencontre à deux voix a pu être proposée le samedi 22 novembre. Conçues comme un moment d'échange et de partage interculturel, ces visites s'adressent aussi bien aux visiteurs anglophones - résidents permanents ou touristes de passage - qu'aux apprenants désireux pratiquer leur anglais, et se poursuivent par un goûter placé sous le signe de l'Angleterre, en partenariat avec la Fabrique du café. 43 personnes ont participé aux trois occurrences de cette visite.

De manière à développer l'accessibilité des expositions au public individuel sourd et malentendant, des **visites en langue des signes française (LSF)** ont également été initiées au moment des JEP et proposées à chaque nouvelle exposition en collaboration avec Miléna JEAMMET, interprète en LSF. Le partenariat débuté en 2025 se développe et s'enrichit sur l'année 2026. 16 personnes ont participé à la première visite proposée en 2025. Cette médiation envisage la question de l'accessibilité universelle avec une offre de visite non exclusive et accessible à toutes personnes désireuses de participer à cette rencontre.

Afin d'accompagner la rencontre avec les collections dans le cadre de visite libre, différents **supports de médiation** ont été expérimentés sur l'année 2025. Les cartels développés ont été mis en place dans les espaces dès l'exposition inaugurale : les différents essais et recherches autour du format et des dimensions, ont abouti, début 2026, à l'accrochage de cartels en grand format afin de faciliter la lisibilité et l'accessibilité. Dans cette même optique, des livrets consultables sur place sont mis à la libre disposition des personnes. À partir de l'exposition *Jane Harris* en septembre 2025, cartels et livrets sont proposés en version bilingue anglais. Ces supports, écrits en collaboration avec les équipes de médiation et collection, s'attachent à la compréhensibilité des analyses d'œuvres et des démarches artistiques.



29.

## L'ACCUEIL DES GROUPES

Depuis son ouverture, le **Frac-Artothèque répond aux souhaits de visites des groupes** constitués issus de milieux variés tels que des établissements scolaires, structures médico-sociales, associations, collectivités ou entreprises. Chaque demande de visite ou d'atelier, spontanée ou répétée, fait l'objet d'un échange préalable, permettant d'adapter les modalités de médiation aux attentes et aux contraintes spécifiques de chaque groupe. Horaires aménagés, parcours personnalisés et tarification progressive, conçue pour lever les barrières financières, témoignent de cette approche inclusive et du souci de faciliter la venue des publics.

Les propositions adressées aux groupes en 2025 s'articulent principalement autour de **trois formats**, tous pensés pour favoriser une rencontre active et sensible avec les œuvres. **La visite libre**, introduite par une médiatrice, offre une immersion autonome et gratuite. **La visite accompagnée**, d'une durée d'environ une heure, est quant à elle proposée gratuitement aux scolaires et aux publics du champ médico-social. Enfin, **la visite-atelier** associe découverte des expositions et pratiques artistiques, accessible dès l'âge de trois ans. La durée de ces rencontres, définie en amont, s'ajuste entre trente minutes et deux heures selon les projets, permettant une exploration adaptée à chaque groupe.

Ces trois formats sont adaptés selon **les spécificités des groupes**. Pour les plus jeunes, des pistes pédagogiques sont élaborées, intégrant des supports variés tels que des matériaux, exercices, échanges. L'interaction et la participation active sont privilégiées afin de stimuler la curiosité et l'expression. Pour les publics adultes, une présentation plus didactique des œuvres est généralement proposée dans une volonté de créer les conditions d'une appropriation personnelle et collective du lieu et de ses expositions.

Les visites de groupes s'organisent autour de deux axes complémentaires : **la découverte du bâtiment**, porteur d'une histoire et d'enjeux patrimoniaux marquants, et **l'exploration des expositions temporaires et des œuvres des collections**.

**Le patrimoine architectural** a suscité un intérêt marqué et explicite auprès des groupes, attirés par l'attente de son ouverture et par la présence énigmatique d'un bâtiment central, à la fois par sa localisation et sa charge mémorielle, renforcée par la signature de l'agence JAKOB+MACFARLANE. Le Frac-Artothèque a alors intégré cette dimension dans les parcours de visite, adaptés aux attentes des groupes et aux objectifs pédagogiques. Les médiations mettent en lumière la singularité du projet architectural, le 1% artistique, sa façade, sa boîte immersive ainsi que l'histoire du lieu, en lien avec les archives régionales et les travaux de Jérôme DECOUX. Porteuse d'un héritage patrimonial et mémoriel, cette réalisation s'impose comme une porte d'entrée vers l'histoire et les enjeux du site.

Par ailleurs, l'accueil des groupes s'est construit autour des deux temps **d'expositions temporaires** de l'année 2025.

L'exposition collective inaugurale *Paysages Recommencés*, déployée en plusieurs séquences lors de la période estivale a donné lieu à une première découverte du Frac-Artothèque par des visites de groupes principalement libres ou accompagnées. Le renouvellement d'accrochage régulier a permis de réaliser divers parcours lors des visites de groupes - touchant principalement des estivaliers hors temps scolaires.

À compter de septembre 2025, le Frac-Artothèque a accueilli de nouvelles expositions, autour du travail des artistes Jane HARRIS, Nefeli PAPADIMOULI, Martine ABALLÉA et Flora MOSCOVICI. Dans le cadre de ce nouvel accrochage, différentes pratiques ont été proposées, à la fois plastiques et corporelles.

Un atelier intitulé *Attentes imaginaires* a été pratiqué par des jeunes accompagnés par le Secours Populaire en décembre 2025. Inspiré par l'œuvre de Martine ABALLÉA, cet atelier invitait les participants à concevoir une maquette d'espace d'attente idéal, reflétant leur représentation personnelle du paradis à partir de matériaux divers et de photographies. Par ailleurs, les travaux de Jane HARRIS ont servi de support à un atelier *Géo-pays* destiné aux scolaires, centré sur la structuration du paysage à travers l'utilisation de l'encre et du graphite. L'objectif était d'affiner le regard des élèves sur les lignes abstraites du paysage environnant et d'en recomposer une interprétation originale.



30.

Enfin, un module dédié à la danse et à la performance a été développé en réponse à une demande spécifique d'enseignants. À partir des œuvres de Nefeli PAPANIMOULI, notamment *Idiopolis I-X* et *Être Forêts*, des collégiens ont exploré les principes de la performance collective et de la mise en réseau des individus au sein d'un groupe. La matérialisation de ces liens, symbolisée par un pan de tissu, a permis d'illustrer concrètement la dynamique de collaboration et d'expression artistique partagée.

L'accueil des groupes se concrétise également par la mise en place de **partenariats** pour l'accueil régulier d'un groupe préconstitué. En 2025, le Frac-Artothèque a travaillé avec le PUPEAP - Pôle Universitaire de Psychiatrie de l'Enfant et de l'Adolescent et Périnatalité - de l'hôpital Esquirol, pour l'accueil d'un petit groupe de 4 jeunes adolescentes, participant à un groupe de muséothérapie « Art et créativité ».

Les séances d'1h, proposées tout au long de l'année de septembre 2025 à juin 2026, et préparées conjointement avec les psychologues qui accompagnent le groupe et une médiatrice, se déroulent une fois par mois au Frac-Artothèque. Ces temps d'accueil particuliers et adaptés, structurés autour d'une visite et d'un atelier, permettent d'explorer une autre dimension de la médiation, qui se déploie sur le temps long et qui passe aussi par la création d'un lien de confiance non seulement avec les lieux et les œuvres mais aussi avec les autres. Le travail initié dans les salles d'exposition est ainsi poursuivi par les psychologues lors des séances à l'hôpital. Au cours de l'année scolaire 2025-2026, les participantes prendront part à 10 visites-ateliers.



31.

## **LE COLLÈGE DES AMIES ET AMIS** **DU FRAC-ARTOTHÈQUE NOUVELLE-AQUITAINE**

Le Collège d'adhérents Les Amis et Amies du Frac-Artothèque Nouvelle-Aquitaine est ouvert à toutes et à tous. Il a pour vocation de rassembler les adhérents autour de projets artistiques et culturels du Frac-Artothèque en offrant un espace d'échanges privilégiés autour de la création contemporaine. Il participe également à la construction des activités de l'association à travers des ateliers participatifs et bénéficie de sorties, visites et rencontres exclusives ainsi que des conférences.

Le Collège des Amis a naturellement occupé **une place privilégiée** dans le cadre de l'ouverture et la vie culturelle du site Charles Michels. Durant l'année 2025, les adhérents et adhérentes ont été invités à participer bénévolement à l'inauguration et ont pu découvrir l'exposition d'ouverture en exclusivité avant les festivités. Pour cette année spéciale, le Collège des Amis a joué un rôle à la **fois de soutien et d'aide bénévole**. En étroite collaboration, la structure a pu s'appuyer sur la présence, l'implication, le regard et les retours des adhérents et adhérentes afin d'affiner et renforcer les propositions et postures du Frac-Artothèque sur les temps forts de la programmation, comme l'inauguration, les vernissages ou encore les journées européennes du patrimoine.

En parallèle, le Collège des Amis bénéficie d'une offre de médiation dédiée et conviviale qu'il s'agisse de visites en avant-première, de conférences, de déjeuners de l'art ou de performance par exemple.

Plusieurs **Déjeuners de l'art** ont été proposés au cours de l'année 2025. Ces rendez-vous sont des moments d'échanges autour des œuvres des collections du Frac-Artothèque, organisés en petits groupes et exclusivement réservés aux adhérents. Des œuvres des collections artothèque et Frac sont mises en dialogue avec une personnalité extérieure au champ de l'art contemporain. L'année 2025 clôture le cycle des déjeuners de l'art autour du paysage, en écho à l'exposition inaugurale *Paysages Recommencés*. Ce cycle a abordé les thèmes de *Paysages sonores*, *Paysages et cycles de l'eau* et *Paysages nourriciers*. Un nouveau cycle a débuté à partir de novembre 2025 en dialogue avec des artistes programmés par l'Opéra de Limoges.

### **Les Déjeuners de l'Art en 2025 ont été les suivants :**

- **Le lundi 03 février 2025 : *Paysages et cycles de l'eau*** par Hervé COVES, ingénieur agronome, mycologue et pédologue
- **Le mardi 25 mars 2025 : *Paysages nourriciers*** par Nicole PIGNIER, Professeure des universités, auteure, Laboratoire Espaces Humains et Interactions culturelles
- **Le mardi 18 novembre : dialogue avec le duo JATEKOK** Avec le duo de pianistes JATEKOK, artistes associés à l'Opéra de Limoges

Différentes **conférences** ont également été proposées au Collège des Amis en 2025. Le cycle de conférence entre en résonance avec l'exposition inaugurale en explorant l'évolution du rapport de l'homme au paysage à travers l'histoire de l'art et des sciences, et d'expériences de médiation sensible.

### **Ces rendez-vous conférenciers ont été les suivants :**

- **Le mardi 14 janvier : *La photographie, un mode à part entière*** par Philippe PIGUET, historien et critique d'art, commissaire d'exposition indépendant
- **Le mardi 28 janvier : *La photographie plasticienne, des années 1980 à nos jours*** par Philippe PIGUET, historien et critique d'art, commissaire d'exposition indépendant
- **Le mardi 18 février : *Ana MENDIETA : Impermanence et rémanence*** par Rahmouna BOUTAYEB, curatrice au M.O.CO. Montpellier Contemporain et indépendante
- **Le mardi 15 avril : *Peter HUTCHINSON : un artiste en Herbe*** par Gilles A. TIBERGHIEN, écrivain, philosophe et historien de l'art
- **Le mardi 17 juin : *Morphogenèse*** Conversation entre Anne-Marie FILAIRE, photographe, et Michel POIVERT, historien de la photographie, Université Paris 1 Panthéon-Sorbonne

Les conférences se sont toutes déroulées à l'auditorium Clancier de la Bibliothèque Francophone Multimédia de Limoges tandis que les rendez-vous des Déjeuners de l'Art ont été organisés au Foyer du Grand Théâtre, en partenariat avec l'Opéra de Limoges.

Enfin dans le cadre du Symposium Collections autour des œuvres immatérielles, le Collège des Amis a été invité à participer à **l'activation de l'œuvre *Idiopolis I-X*** de Nefeli PAPADIMOULI le 1<sup>er</sup> décembre 2025.

L'ouverture du site Charles Michels a permis de donner davantage d'ampleur au Collège des amis avec l'ouverture du prêt aux particuliers pour les œuvres de la collection Artothèque. Dans la perspective de faire découvrir ce collectif à de nouvelles personnes, l'abonnement à l'artothèque est conditionné à une adhésion au Collège des amis favorisant de fait l'arrivée à de nouvelles personnes dans cette communauté de soutiens à l'institution.

**Au 31 décembre 2025, Le Collège des Amis compte 227 membres, dont 7 adhérents bienfaiteurs et 92 nouveaux membres.**

## **LE GROUPE DES APPRENTIS COLLECTIONNEURS**

Le programme *Les Apprentis Collectionneurs* constitue une démarche originale visant à promouvoir la pratique amateur et collective de la collection d'œuvres d'art contemporain. Au-delà de la démocratisation de l'acquisition, il contribue à soutenir l'économie des artistes à l'achat de leurs œuvres et à dynamiser les échanges entre artistes, marché de l'art et collectionneurs amateurs.

Depuis 2021, cette expérimentation a pris la forme d'un premier groupe de dix membres du Collège des Amies et Amis, accompagné par la commissaire d'exposition et critique d'art indépendante Émilie FLORY. Constitué en indivision, le collectif fonctionne sur le principe d'une contribution financière partagée : chaque participant alimente une cagnotte commune destinée à l'acquisition collective d'œuvres, offrant ainsi une expérience de collection collaborative.

### **2021 - 2025 : Bilan du programme**

Lancé en mars 2021 pour une phase expérimentale de quatre ans, le premier groupe des apprentis collectionneurs a achevé sa mission en décembre 2025. Réunis quatre fois par an pour échanger, débattre, puis sélectionner et acquérir des œuvres, les membres ont progressivement constitué une collection commune.

Jusqu'en 2022, le groupe s'est d'abord appuyé sur la collection Artothèque pour constituer un lot d'œuvres circulant entre les participants tous les trois mois. Ce roulement a permis à chacun de découvrir et de s'approprier chez soi une œuvre choisie par un autre membre, d'en apprécier la présence, ou au contraire d'en éprouver le besoin de la restituer. Progressivement, les œuvres appartenant au groupe ont remplacé celles de l'Artothèque dans cette circulation.

Entre 2021 et 2025, le groupe a acquis 41 œuvres uniques et multiples pour un total de 23 200 € (encadrement inclus). Ces achats ont été effectués directement auprès des artistes et via 20 galeries, ateliers de production, collectifs et *artist-run spaces* (espaces d'expositions initiés et gérés par des artistes) en France et en Europe :

- 2021 : 4 œuvres de David COSTE et Florence-Louise PETETIN
- 2022 : 6 œuvres de Tina BERNING, Coline GAULOT, Romuald JANDOLO, Jonas MEKAS, et Adrien VERMONT
- 2023 : 6 œuvres de Priscille CLAUDE, Lise GAUDAIRE, Rainier LERICOLAIS, Annabelle MILON, Grégoire ROMANET et Lionel SCOCCIMARO
- 2024 : 4 œuvres de David DE BEYTER, Célia MÜLLER, Paul POUVREAU et Silvana REGGIARDO
- 2025 : 21 œuvres de Cassandra CECHELLA, Enna CHATON, Nina CHILDRESS, Willem COLE, Angélique d'ABOVILLE, Luane HUBERT, Célia JOUMARD, Chantal RAGUET, et Colombe SALVARESÍ.

Par ailleurs, dès 2023, 50% des membres ont commencé à acquérir des œuvres individuellement, en dehors du groupe, directement auprès des artistes ou des galeries. Au total, 9 membres ont acheté 42 œuvres supplémentaires.

Le programme a également été enrichi par des visites de lieux d'exposition (Fondation Martell à Cognac, Château de la Borie à Solignac, Musée d'art contemporain de la Haute-Vienne - Château de Rochechouart, etc.) et par des rencontres avec les artistes.

Conformément à la convention d'indivision et au contrat de mission d'Émilie FLORY, cette dernière a organisé la répartition des œuvres entre les membres du groupe en tenant compte de leurs goûts, de leurs intérêts artistiques et de la valeur réévaluée des œuvres au dernier trimestre 2025. L'ensemble des documents administratifs – factures, certificats d'authenticité, documentation artistique et questionnaires de conservation préventive – a été remis à chaque membre à l'issue de la dissolution de l'indivision.



32.

# LES PUBLICS PROFESSIONNELS, L'ÉDUCATION ARTISTIQUE ET CULTURELLE

## L'ENSEIGNEMENT SUPÉRIEUR:

### STRUCTURER UN PÔLE DE RECHERCHE ET DE CRÉATION

Avec la création d'un poste de chargé de recherche et de projets artistiques au cours de la première année d'ouverture, le Frac-Artothèque affirme son rôle d'expert et accompagne autant qu'il contribue au développement de pratiques qui soutiennent l'idée que la création artistique elle-même est une manière de produire de la connaissance. L'acte de faire, d'explorer des matériaux, des médiums, des formes est une démarche réflexive et génératrice de sens. Le Frac-Artothèque s'est engagé en 2025 à renforcer les liens avec l'École Nationale Supérieure d'Art et de Design de Limoges, ainsi que l'Université de Limoges, en intégrant deux dimensions: favoriser la production effective d'une œuvre ou d'un processus créateur, et son analyse réflexive et critique. Jouant ainsi un véritable rôle de catalyseur, le Frac-Artothèque permet de valoriser la pratique de l'œuvre d'art comme un domaine d'expérience. L'œuvre ne nous dit pas quoi penser, elle nous met en présence, et c'est à nous d'en penser quelque chose. « C'est le bonheur de l'art de montrer comment quelque chose se met à signifier, non par allusion à des idées déjà formées et acquises, mais par l'arrangement temporel ou spatial des éléments », écrit Maurice MERLEAU-PONTY dans *Sens et non-sens*. Prenant acte que l'œuvre est le résultat d'une pratique qui organise des matières dans le temps et l'espace de façon à nous faire vivre une expérience signifiante, le Frac-Artothèque s'est engagé sur deux axes: croiser création et expérience critique, et contribuer à renouveler les formes de production de la connaissance en réaffirmant l'exploration ou la transformation des savoirs, ouvrant ainsi des pistes inédites de compréhension du monde.

#### **L'œuvre comme expérience de connaissance: recherche et création avec l'ENSAD**

Trois programmes ont été développés avec l'ENSAD. Le premier dans le cadre de l'Atelier de Recherche et Création *Images & Co - Mundus est Fabula* que l'école présente de la façon suivante: « [...] À l'heure où la crise environnementale s'impose à tous, sauf à se réfugier dans le déni, tandis que les bruits de bottes résonnent à nouveau autour de nous, que la démocratie partout vacille, quand elle ne s'est pas déjà effondrée, le risque serait grand, en effet, de s'abandonner au désespoir, à un constat d'impuissance. Il convient au contraire, comme une forme de résistance et même de contre-attaque, de projeter de nouveaux désirables: des images, des récits, un imaginaire, alternatifs. Si le monde est une fable [...], alors il faut, pour changer le monde, changer de fable: il faut changer les histoires ». Un ARC est un temps collectif interdisciplinaire d'enseignement réunissant plusieurs enseignants à partir d'une problématique de recherche définie et à laquelle tous et toutes contribuent. L'objectif pédagogique est de préparer les étudiants à la pratique de la recherche en art et en design, en insistant sur la spécificité méthodologique, contextuelle, conceptuelle et pratique d'une telle recherche.

Les espaces d'exposition et l'atelier du Frac-Artothèque ont été durant deux jours le théâtre de récits. Qu'ils se cantonnent à la description la plus objective presque à la manière d'un légiste, qu'ils s'envisagent comme une analyse critique, qu'ils s'affranchissent des codes et s'inspirent de nouvelles modalités du discours, ou bien qu'ils préfèrent la fiction, tous ont eu en commun de s'appuyer sur une expérience sensible des expositions et de l'architecture de JAKOB + MACFARLANE. Ces ateliers successifs ont été développés sur les deux journées, après une introduction par Clara GUISLAIN sur les formes historiques et contemporaines de l'*Ekphrasis*.

*Champs de paroles* est le second programme d'action-recherche. Destiné aux étudiants de cinquième année, il a été développé avec Delphine GIGOUX-MARTIN. Il implique des étudiants dans une



33.



exploration des collections et dans une perspective de mise en relation avec leur propre travail ou leur processus créatif personnel. L'équipe du Frac-Artothèque accompagne à la fois la phase de recherche et sa restitution le temps de soirées conviviales au café-lecture accessibles à toutes et tous. Cette expérience vise à familiariser les étudiants avec une prise de parole en public à la fois décomplexée et pour autant instruite, qui s'appuie sur un travail de recherche dans les fonds du Frac-Artothèque. Ce sont au total trois soirées qui ont été programmées, la première le 19 novembre 2025, et les suivantes pour 2026.

*Au bord de l'œuvre* s'adresse aux étudiants de quatrième année. Ce programme d'étude accorde une attention particulière à l'analyse descriptive des œuvres exposées, à leur scénographie dans les espaces et aux interrelations qui en découlent. L'objectif pédagogique entend explorer le langage plastique d'artistes confirmés et d'examiner les œuvres comme une pratique qui organise des matériaux de façon à nous faire vivre une expérience qui active notre faculté à faire du sens. Ce travail s'inscrit sur un développement avec quatre occurrences durant l'année au rythme du renouvellement des expositions. La première s'est tenue le 25 novembre avec Clara GUISLAIN et Vincent CARLIER. Deux autres sessions sont programmées en 2026.

### Apprentissages croisés: le Frac-Artothèque, un laboratoire de recherche-action avec l'INSPE

Le Frac-Artothèque est le partenaire principal de l'INSPE, Institut national supérieur du professorat et de l'éducation, sur un programme de recherche-action pour les étudiants du Master 2 Métiers de l'enseignement, de l'éducation et de la formation, mention « premier degré ». Ce programme entend mettre les futurs professeurs des écoles en situation face à des œuvres d'art contemporain dans l'optique de concevoir des séances de cours en lien étroit avec un partenaire culturel. Les étudiants explorent ensuite une phase d'application où ils intègrent des expositions ou des œuvres des collections à une séance pédagogique avec des élèves. Le principe interconnecte les niveaux d'apprentissages et de transmission de savoirs. Les élèves découvrent des œuvres. Les étudiants expérimentent et apprennent de et sur la manière dont les enfants s'approprient les démarches d'artistes et réinvestissent les notions abordées lors des temps de pratique artistique. Ce ne sont donc pas seulement les œuvres qui sont interrogées mais la manière dont on les appréhende, que l'on soit élève, étudiant, ou bien professionnel. L'INSPE et le Frac-Artothèque coconstruisent le programme de l'action-recherche, et notamment en lien étroit avec Thomas BASCOULERGUE, maître formateur et professeur des écoles à l'école d'application du Roussillon à Limoges.

Pour l'année scolaire 2024-2025, l'action-recherche s'est appuyée sur la collection Artothèque, avec un accrochage à l'INSPE autour des *Figures du monstre et autres créatures fantastiques* du 13 février au 8 juillet, avec des œuvres de Hervé DI ROSA et Joël KERMARREC, Frédérique METZGER, Elsa SAHAL, Fabien VERSCHAERE. Après avoir développé une séquence de cours, soit six à sept temps en classe avec les élèves de CM2, les étudiants ont animé un temps de découverte pédagogique des œuvres le 21 février 2025.

L'édition 2025-2026 du programme concentre son attention sur la notion de programmation du partenaire culturel. L'expérience in-situ s'inscrit dans une démarche de pédagogie de projet. Elle favorise un apprentissage profond et durable en liant expériences et connaissances. Le programme a comporté cinq temps d'études orientés sur la découverte du Frac-Artothèque, ses missions, son architecture et ses expositions, ainsi que sur les méthodes et pratiques de la médiation. Ce projet a conduit les étudiants de Master 2 à découvrir un partenaire culturel, à se confronter aux œuvres dans une approche sensible et analytique autour de Jane HARRIS, puis à dégager et exploiter des pistes pédagogiques pour une séquence de cours ayant pour point d'orgue une visite des expositions de Laureline GALLIOT et Julie CHAFFORT avec les élèves de CM2. Chacune des étapes de ce parcours de pédagogie-action a fait l'objet d'échanges, de retours et d'examens critiques avec l'équipe du Frac-Artothèque.

Cette collaboration renouvelée avec l'INSPE témoigne du rôle structurant du Frac-Artothèque dans la formation des futurs enseignants, en articulant étroitement recherche, expérimentation pédagogique et rencontre vivante avec la création contemporaine.



34.



35.



36.



37.

34. Soirée "Champs de paroles #1", au café-lecture, animée par les étudiantes de 5<sup>e</sup> année, nov 2025 ■ 35. Au bord de l'œuvre #1, avec les étudiants ENSAD de 4<sup>e</sup> année. Œuvre de Nefeli PAPANIMOLU. Nov 2025. ■ 36. Séance de médiation de Pauline DANCIN avec les élèves de CM2 et les étudiants en M2 de l'INSPE, face à l'œuvre de Jane HARRIS. Nov. 2025. ■ 37. Atelier "la médiation en question" avec les étudiants de Master 2 de l'INSPE, Nov. 2025. ■

### **Vers un écosystème de collaborations universitaires et interdisciplinaires**

Les partenariats avec l'Université de Limoges ont été fortement développés en 2025, notamment avec la Faculté des Lettres et des Sciences Humaines (FLSH). Dans le cadre du cours de Muséologie en Licence Métiers de la culture pour le développement territorial, deux rencontres ont été réalisées autour d'une découverte des missions et des métiers: le 27 novembre et le 4 décembre 2025. Un temps d'échange de la même nature a été construit avec la Licence d'Histoire dans le cadre d'un cours d'Histoire de l'art. Sa réalisation prévue le 18 décembre 2025 a dû être reportée en février 2026.

Parmi les nouveaux partenariats, le Frac-Artothèque et le Master de recherche littéraire Fabli - fabrique de la littérature - se sont rapprochés. Fabli est conçu comme un laboratoire sur l'écriture de création où les étudiants sont confortés à tous les aspects du « faire » littéraire. Les travaux de conception engagés dès décembre 2025 sont poursuivis en 2026 dans la perspective de trouver des applications pratiques sur l'année d'étude 2026-2027. Ces workshops affirment la pluralité des approches sensibles où les imaginaires et les fictions personnelles deviennent des voies légitimes du discours sur les œuvres d'art. Ils explorent les modalités de mise en relation entre texte et œuvre dans l'espace d'exposition: lecture, performance, podcast, microédition... Cette démarche prospective ouvre l'atelier à un renouvellement des formes, des formats et des voix.

Le partenariat avec LENA, la Ligue de l'Enseignement Nouvelle-Aquitaine, amorcé en juillet 2025, pose également le cadre d'une collaboration qui associe architecture, art contemporain et transmission de la danse. Cette initiative s'inscrit dans la dynamique de *Dansons ensemble le territoire*, dispositif EAC porté par la LENA, qui vise à créer des rencontres entre publics de tous âges et horizons, à travers la danse et le patrimoine, et à produire une création collective. Le point de départ de cette collaboration inédite s'est cristallisé autour de la performance dansée de Nefeli PAPANIMOULI le 1er décembre avec l'implication de personnes en situation de handicap via la Fondation Delta Plus. Puis, c'est tout un programme de visites découvertes du Frac-Artothèque et de sensibilisation à l'art contemporain qui a été planifié avec l'ensemble des partenaires du projet (Fondation Delta Plus, APSAH, écoles de Limoges).

L'année 2025 marque un renforcement stratégique des coopérations universitaires et artistiques, posant les bases d'un véritable écosystème de recherche-création où se croisent formation, prospective, expérimentation interdisciplinaire, et perspectives d'événements publics.

## L'ÉDUCATION ARTISTIQUE ET CULTURELLE :

### L'ARTISTE ET LES COLLECTIONS AU CŒUR

#### DES APPRENTISSAGES

L'action du Frac-Artothèque en matière d'éducation artistique et culturelle repose sur trois principes structurants : l'activation d'une collection Artothèque agile et mobile, la présence des artistes auprès des élèves, et la co-construction de projets au long cours avec les équipes pédagogiques. La collection, par sa nature nomade, devient un outil d'expérimentation et de proximité ; l'artiste, un médiateur du processus créatif ; le partenariat éducatif, un cadre durable favorisant l'appropriation et l'autonomie. Cette méthode, particulièrement attentive au travail conduit avec les lycées et les collèges du territoire, se décline à travers plusieurs projets structurants pour l'année 2025 : la création d'une résidence d'artiste au lycée Laure Gatet à Périgueux avec Aurélie GATET, l'accompagnement des Classes à Horaires Aménagés Arts Plastiques (CHAAP) au collège Albert Calmette à Limoges, et au collège Pierre Desproges à Châlus, des projets menés en milieu rural (collèges de Saint-Mathieu et Jean Rebier à Isle). À noter enfin l'implication accrue des collections du Frac-Artothèque autour des projets arts plastiques du Nouveau Festival. Deux projets emblématiques, détaillés ci-après, illustrent cette dynamique expérimentale.

#### **La collection comme terrain d'expérimentation**

Au collège Pierre Desproges de Châlus, le partenariat engagé avec les Classes à Horaires Aménagés Arts Plastiques (CHAAP) s'inscrit dans un travail au long cours, fondé sur une fréquentation active et critique des collections du Frac-Artothèque. La collection n'y est pas envisagée comme un simple réservoir d'œuvres, mais comme un espace de recherche et d'expérimentation, structurant un parcours pédagogique coconstruit avec l'enseignant.

En 2025, *Le Labomorphe* de Kristina DEPAULIS en a constitué le point central. Lors d'une semaine d'ateliers immersifs, les élèves de 5e et de 3e ont exploré le dessin comme processus collectif, concevant des dispositifs et performances pensés pour être réactivés. Cette expérience a interrogé le geste, le corps et la dimension collaborative de l'acte de dessiner.

L'exposition *Mécaniques du dessin* a prolongé cette recherche à travers un commissariat élaboré avec les élèves à partir d'œuvres des collections de l'Artothèque, notamment celles de Flora BASTHIER, Arnaud VASSEUX et Sergio VERASTEGUI, mettant en lumière des pratiques où le geste s'efface au profit du dispositif ou du processus. Les élèves ont ainsi articulé pratique et analyse critique.

Inscrit dans le programme national porté par Drawing Society en partenariat avec l'ADRA, le *Printemps du dessin* en a constitué, le 5 juin 2025, l'aboutissement public : médiation de l'exposition par les élèves et activation des performances ont engagé le public dans une expérience participative. De l'atelier à l'exposition puis à l'activation, la collection s'affirme ainsi comme un outil pédagogique vivant, consolidant le rôle du Frac-Artothèque comme laboratoire d'éducation artistique et culturelle à l'échelle territoriale.

#### **Art et philosophie : cartographier la pensée**

Le projet triennal mené avec l'artiste Laurie-Anne ESTAQUE au Lycée Léonard Limosin a poursuivi en 2025 sa mise en œuvre de pratiques interdisciplinaires liant philosophie et art contemporain. À travers ses interventions dans les cours de Philosophie et en Humanités, littérature et philosophie, Laurie-Anne ESTAQUE a accompagné les élèves dans l'acquisition de méthodes de pensée critique et d'apprentissage visuel autour de quatre opérations clés : observer, copier, noter et cartographier. Les dispositifs expérimentés : cartes postales, cartes heuristiques, notes dessinées, journal de bord, microédition et arpentage, ont permis aux élèves de formaliser leurs réflexions, de relier les notions philosophiques entre elles et de rendre visibles leurs démarches intellectuelles. Le site [educphilos.tigrou.art](http://educphilos.tigrou.art) assure la circulation et la restitution des travaux, favorisant la pérennité et l'accessibilité des apprentissages. Ce parcours conjuguant expérimentation plastique et pensée philosophique consolide une approche innovante de la formation, transformant la prise de note et l'écriture en outils de réflexion et de création. En parallèle, un ensemble d'œuvres issues des collections du Frac-Artothèque a été exposé dans les salles de cours de philosophie du lycée : l'un de janvier à juin, avec des œuvres de Raphaël BOCCANFUSO, Ludovic CHEMARIN, Sigmar POLKE, puis



38.



39.

38. Atelier de préparation des séances de médiation par les élèves pour la soirée événementielle du Printemps du dessin sur l'exposition *Mécaniques du dessin* conçue par les élèves de 3<sup>e</sup> CHAAP. Œuvres de Richard MONNIER, Keita MORI, Vincent VALÉRY, Arnaud VASSEUX ■ 39. *Mécaniques du dessin*. De gauche à droite : œuvres de Jérémie LAFFON, Fabrice COTINAT, Vincent VALÉRY. Collège Pierre Desproges, Châlus, soirée Printemps du dessin, 5 juin 2025 ■



un second en décembre avec des œuvres de Benjamin HOCHART, Eve GRAMATZKI, Roger VULLIEZ. Chacun génère et vient alimenter les réflexions philosophiques abordées en cours.

Ainsi, de l'expérimentation conduite au sein des établissements à la co-construction de projets au long cours avec les équipes pédagogiques, l'action du Frac-Artothèque affirme une présence active au cœur des apprentissages; elle se prolonge désormais à l'échelle des dispositifs structurants de formation, où se joue plus largement la réflexion collective sur l'éducation artistique et culturelle, ainsi que la place centrale de l'artiste dans le projet.

## **LES DISPOSITIFS DE FORMATION STRUCTURANTS :**

### **CONTRIBUER AU DÉVELOPPEMENT**

### **DE L'ÉDUCATION ARTISTIQUE ET CULTURELLE**

Le Frac-Artothèque a poursuivi en 2025 son engagement en faveur de la formation de formateurs, en accompagnant l'autonomie des enseignants dans leurs approches artistiques et pédagogiques des œuvres. Cette action s'appuie sur deux dispositifs structurants. Le Pôle de Ressources pour l'Éducation Artistique et Culturelle Art & paysage (PREAC) qui fédère un réseau de partenaires institutionnels et culturels et déploie une réflexion nationale croisant recherche, création et expérimentation pédagogique auprès d'un public mixte de professionnels de l'éducation et de la culture aux côtés d'artistes. En complément, le Pôle Arts en Creuse développe un laboratoire territorial dédié aux enseignants du premier degré et aux acteurs de la petite enfance en milieu rural.

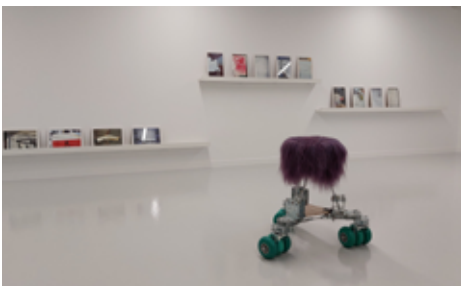
#### **Le PREAC Art & Paysage : croiser recherche, immersion et ressources territoriales**

Le PREAC Art & Paysage, implanté en Nouvelle-Aquitaine et co-piloté par le Rectorat, l'Institut national supérieur du professorat et de l'éducation (INSPE), la DRAC, la Région Nouvelle-Aquitaine, et les structures culturelles partenaires : le Frac-Artothèque et le Centre international d'art et du paysage de l'île de Vassivière, constitue un espace structurant de formation croisant recherche artistique, réflexion théorique et expérimentation pédagogique. Le Frac-Artothèque y joue un rôle central de co-construction, mobilisant ses collections, ses expositions, ses équipements numériques comme ressources actives de formation, et ses équipes.

La formation nationale 2025 «Paysage immersif», organisée en quatre temps (deux séquences à distance et deux journées en présentiel), a constitué le point d'orgue de cette dynamique. S'appuyant sur l'ouverture du dispositif immersif du Frac-Artothèque et sur les œuvres de Martine ABALLÉA, Flora MOSCOVICI et Nefeli PAPADIMOULI, elle a interrogé les déplacements contemporains de la relation œuvre-spectateur, entre immersion sensible, virtualité et engagement corporel.

La conférence, suivie d'une table ronde réunissant Athina MASOURA et David LEGRAND, a permis de situer historiquement l'émergence de l'immersion dans l'art moderne et contemporain. Les expérimentations multisensorielles autour d'une sélection d'œuvres issues des collections avec des œuvres de Christian MARCLAY, Marina FAUST, Bertrand GADENNE, ITTAH YODA, Rolf JULIUS et Camille LLOBET, l'exploration des métavers avec David LEGRAND, les œuvres virtuelles du projet spectrographie sur l'île de Vassivière, puis le workshop conduit par le collectif FEU autour d'un déjeuner rituel sur les rives du lac de Vassivière, ont placé les stagiaires en situation d'expérience directe. En articulant analyse critique, pratique artistique et élaboration de protocoles pédagogiques, la formation a ainsi consolidé une posture de formateur capable de transposer ces enjeux dans des projets territoriaux d'EAC.

Cette réflexion s'est prolongée par deux workshops en contexte scolaire et médico-éducatif, l'un avec Michel BLAZY en IME et le second avec Clément VILLIERS en lycée, affirmant le PREAC comme laboratoire d'expérimentation *in situ*. Dans cette continuité, la conception du programme 2026, amorcée dès juin 2025, prévoit une formation «rebond» ouverte aux enseignants des académies de Nouvelle-Aquitaine ainsi qu'aux artistes, médiateurs et acteurs socio-culturels, renforçant le rôle du PREAC comme ressource territoriale et espace de mise en réseau des pratiques d'EAC.



40.



41.



### Le Pôle Arts: moteur de l'EAC en territoire rural

En 2025, le Pôle Arts a confirmé son rôle de dispositif structurant d'exposition, d'expérimentation et de formation en éducation artistique et culturelle à l'échelle du territoire creusois. Implanté à l'école Charles Villeneuve à Aubusson et développé en lien avec La Métive à Moutier d'Ahun, il constitue un point d'ancrage essentiel pour la rencontre avec l'art contemporain sur un territoire rural peu doté en équipements culturels.

L'exposition *Bruits secrets*, conçue à partir des collections du Frac-Artothèque, a structuré la programmation annuelle. En écho aux nombreux projets d'éducation artistique menés autour de la musique et de la danse par la Direction des Services Départementaux de l'Éducation Nationale (DSDEN) de la Creuse, elle explorait les relations entre arts plastiques, son, silence et expérience sensible. Sans se limiter à l'art sonore, elle invitait les élèves à percevoir la dimension plastique du son, sa présence suggérée, sa matérialité ou son effacement, ouvrant ainsi un espace d'attention aux formes ténues du sensible. Cette proposition a permis à des classes du premier degré de faire l'expérience concrète d'une exposition d'art contemporain, dans des conditions adaptées à leur environnement scolaire.

Quatre ateliers d'artistes sont venus prolonger cette immersion par la pratique. Pensés comme des temps de rencontre directe avec la création contemporaine, ils reposent sur une journée complète de travail, durant laquelle les artistes partagent leurs démarches et leurs questionnements à travers l'expérimentation plastique. L'enjeu est moins celui d'une animation ponctuelle, qu'un véritable déplacement du regard et de l'expérience, par le faire. Dans la continuité des objectifs du « 100 % EAC », chaque atelier donne lieu à la production d'une trace numérique conçue par les artistes.

En 2025, les ateliers ont été menés par Nau PREISS à l'école d'Ahun, Matthias MALEFOND avec l'école de Pionnat, Jean BONHOURE et Loren GAUTIER avec la classe ULIS du collège d'Aubusson, puis Flora BASTHIER avec l'école de la Clé des Champs à Aubusson. Programmés conjointement avec la DSDEN de la Creuse et La Métive, ils témoignent de la vitalité d'un partenariat structurant, fondé sur la complémentarité des compétences pédagogiques et artistiques. À noter une fréquentation multipliée par cinq; le fruit d'un engagement fort de Jean-François BRUZAC, conseiller pédagogique à la DSDEN et référent sur le dispositif depuis septembre 2024.



42.



43.



# ACTIONS DE MÉDIATION HORS LES MURS

## LA CROISIÈRE DE L'ART #6

Programme phare des étés du Frac-Artothèque depuis maintenant six ans, *La Croisière de l'art* garde les ingrédients qui ont fait son succès d'année en année: une déambulation estivale à la découverte de différents lieux d'art contemporain du Limousin, accompagnée de jeunes artistes pour allier pratique plastique à la découverte d'expositions.

S'adressant aux familles des quartiers prioritaires de la ville de Limoges du Vigenal et de La Bastide, *La Croisière de l'art* est un programme d'éducation artistique et culturelle porté par le Frac-Artothèque Nouvelle-Aquitaine en partenariat avec le centre social associatif Vital depuis sa création en 2020 et également avec le centre social municipal de La Bastide depuis 2023.

*La Croisière de l'art* offre à des publics éloignés de l'art contemporain une expérience artistique chaleureuse et conviviale. Elle permet d'encourager la découverte de démarches plastiques émergentes et confirmées et d'engager des discussions autour de l'art. Elle a par ailleurs la volonté de créer et nourrir du lien entre les territoires urbains et ruraux. Le programme soutient également les artistes récemment diplômés dans leur professionnalisation. Après la signature de la convention-cadre entre le Frac-Artothèque et l'ENSAD en 2021, qui vise à favoriser le bon développement de parcours des étudiants et des artistes dans le cadre d'un soutien accru à la création, le Frac-Artothèque apporte une attention particulière à l'insertion professionnelle des étudiants de l'école.

*La Croisière de l'art* est soutenue par le ministère de la Culture / DRAC Nouvelle-Aquitaine dans le cadre du dispositif national *Été culturel*.

Le thème de la résistance, pouvant s'illustrer par la pratique d'un savoir-faire artisanal, a été choisi comme fil conducteur. Les artistes néo-aquitains Aëla MAI CABEL, Alexandre FERRANI, Lucile LELOUP et Clara SALOMON ont été choisis pour la réalisation des ateliers de pratique artistique des escales suivantes: Treignac, Meymac, Vassivière et Rochechouart.

Pour la première fois, c'est au Frac-Artothèque Nouvelle-Aquitaine, fraîchement installé au 17 Bis rue Charles Michels à Limoges, qu'a eu lieu la *Fête de fin de croisière*. Durant ce moment très convivial, les participants ont pu découvrir ce nouveau lieu culturel limougeaud dont ils et elles ont tant entendu parler, une partie de l'exposition inaugurale *Paysages Recommencés* mais aussi leurs œuvres collectives installées dans l'atrium pour l'occasion. Les familles et les artistes ont ainsi pu revivre et partager les moments forts de cette sixième édition autour des tentures collectives et maquettes réalisées.



44.



**Première escale: Treignac le 10 juillet**

Treignac Projet, Treignac (Corrèze), exposition « Y'a du Zeph » de Charlott WEISE

Artiste invitée: Aëla MAI CABEL, diplômée de l'Ensad Limoges en 2021

Atelier proposé: création d'encre végétales et sérigraphie sur tissus

**Seconde escale: Meymac le 24 juillet**

Centre d'Art Contemporain de Meymac, Meymac (Corrèze), exposition collective « Assemblages, bricolages, hybridations »

**Artiste invitée:** Clara SALOMON, diplômée des Beaux-arts de Paris en 2020 et d'un Brevet des Métiers d'art à la Cité internationale de la tapisserie d'Aubusson

**Atelier proposé:** bogolan malien (impression textile à l'encre d'argile ferrugineuse)

**Troisième escale: Vassivière le 7 août**

Centre International d'Art et du Paysage de l'île de Vassivière, Beaumont-du-Lac (Haute-Vienne), exposition « La dérive du monde » de Zac Langdon Pole

**Artiste invitée:** Lucile LELOUP, diplômée de l'ENSAD Limoges en 2024

**Atelier proposé:** création d'une grande pièce en laine feutrée

**Quatrième escale: Rochechouart le 21 août**

Musée d'art contemporain de la Haute-Vienne - Château de Rochechouart, Rochechouart (Haute-Vienne), exposition collective « Célébration »

**Artiste invité:** Alexandre FERRANI, diplômé de l'ENSAD de Limoges en 2022

**Atelier proposé:** création de maquettes de cabanes

**Fête de fin de croisière: Limoges le 24 septembre**

Au Frac-Artothèque Nouvelle-Aquitaine, Limoges (Haute-Vienne) pour un moment de découverte de l'établissement et de restitution festive autour des créations collectives réalisées durant cette sixième édition

**Artistes présents:** Aëla MAI CABEL, Clara SALOMON, Lucile LELOUP et Alexandre FERRANI



45.

**WEFRAC - TENTATIVE DE VOL,**  
**PERFORMANCE DE KRISTINA DEPAULIS**

À l'occasion du WEFRAC, le week-end national des Frac, le samedi 15 novembre, le public était invité à découvrir et à expérimenter la performance *Tentative de vol* de Kristina DEPAULIS.

En acceptant l'invitation du Frac-Artothèque, l'artiste a choisi de réactiver cette œuvre développée depuis 2015. *Tentative de vol* s'inscrit dans une recherche au long cours autour d'un désir profondément humain : celui de s'élever dans les airs. Poétique, obstiné et irrémédiablement confronté à l'impossible, cet élan traverse son travail depuis plusieurs années et constitue un axe structurant de sa démarche.

Cette activation s'est tenue dans la salle de la mairie de Razès, transformée pour l'occasion en espace d'expérimentation sensible. Devant un public attentif, l'artiste est apparue vêtue d'une combinaison de chantier intégrale, ne laissant visibles que son visage, ses mains et ses pieds. Son corps, recouvert d'un duvet de plumes blanches, semblait engagé dans une métamorphose, comme si une figure ailée tentait d'émerger.

Elle s'est ensuite allongée au sol, face à l'une des pistes d'envol préalablement tracées dans la salle. Dans un mouvement lent et maîtrisé, elle a engagé son corps dans une tentative d'élévation : torse gainé, poitrine relevée, bras et jambes cambrés. Durant plusieurs minutes, elle a maintenu cette posture vers le décollage. L'effort devenait visible, presque palpable. Le corps se cabrait, aspiré par le désir de s'arracher au sol, révélant la résistance du réel et l'impossibilité du vol.

Par la simplicité de son dispositif et la puissance symbolique de son geste, la performance a déplacé le regard : l'espace municipal se muait en terrain d'exploration, et le corps devenait à la fois matière, image et tentative – lieu d'une tension entre aspiration et contrainte. À l'issue de la performance, le public était invité à prolonger l'expérience. Des combinaisons similaires étaient mises à disposition afin que chacun puisse éprouver, à son tour, cette tentative d'envol. Plusieurs participants se sont prêtés à l'exercice, partageant, le temps d'un geste, cette expérience sensible et collective du désir de voler.

**UNE ACTION « COLLECTIONS EN MOUVEMENT »**

**QUI FAIT ENCYCLIE**

Dans le sillage de la présentation d'*Eldorado Lounge* au Frac-Artothèque Nouvelle-Aquitaine, d'autres œuvres de Martine ABALLÉA issues des collections ont été présentées hors les murs. Ainsi deux accrochages ont été proposés dans les médiathèques du Palais-sur-Vienne et de Rilhac-Rancon, des municipalités adhérentes au FACLim.

Ces présentations d'œuvres ont été accompagnées par des actions de médiation. Un atelier *explosion book* conçu à destination du jeune public et en lien avec les œuvres de Martine ABALLÉA a été proposé dans chacune des médiathèques. Au Palais-sur-Vienne, une douzaine de personnes en publics individuels a participé à cet atelier proposé gratuitement, puis c'est une classe de CM1 qui a expérimenté cette médiation à Rilhac-Rancon.

Outre ces temps de pratique plastique hors-les-murs, un temps de visite commentée gratuit a été organisé au Frac-Artothèque pour favoriser la découverte de l'établissement par ce public de proximité vivant dans la communauté urbaine de Limoges Métropole.



46.



## **INITIER UN PARTENARIAT AVEC LE THÉÂTRE DE LA MÉGISSERIE, SAINT-JUNIEN**

En décembre 2025, le Frac-Artothèque Nouvelle-Aquitaine a été sollicité par le théâtre de la Mégisserie à Saint-Junien pour intervenir dans le cadre de leur programmation culturelle.

Un atelier de création plastique a été conçu spécifiquement par l'équipe de médiation autour des différentes œuvres d'art présentes dans le spectacle de *Valse avec W* de Marc LACOURT joué à l'occasion du **Samedi en famille #1** le 3 décembre 2025.

Afin d'enrichir cette collaboration et favoriser la rencontre directe à l'art, cinq œuvres issues de la collection de l'artothèque ont été présentées dans le cadre de cette action hors les murs.

## **JOURNÉE NATIONALE DE LA MÉDIATION: DES PRATIQUES INCLUSIVES AU-DELÀ DES MURS**

Le Frac-Artothèque Nouvelle-Aquitaine est intervenu lors de la deuxième Journée nationale de la médiation en art contemporain, organisée le 7 octobre 2025 à Amiens par le Centre national des arts plastiques (Cnap) et BLA! (Association nationale des professionnel-le-s de la médiation en art contemporain).

Invité à la table ronde « La médiation hors-les-murs: une recontextualisation des pratiques », Olivier BEAUDET y a présenté le programme Art en lieux, développé à Royère-de-Vassivière, aux côtés de Tiphanie ROMAIN (Collection Lambert), et de Sibille WALLOIS (Amiens Métropole).

Les discussions ont souligné que la médiation hors-les-murs engage moins une simple extension géographique qu'une reconfiguration profonde des pratiques: transformation des temporalités, redéfinition de l'autorité interprétative, prise en compte des contextes de vie comme espaces légitimes de l'art. L'inclusion ne se décrète pas, elle se construit dans la durée, par la présence, l'écoute et l'adaptation aux réalités sociales des habitants d'un territoire. À travers ces expériences, la médiation apparaît comme un champ en mutation, où l'enjeu n'est plus seulement la transmission, mais la construction partagée de sens.



47.



**DES**

**COLLEC**

**QUIT**

**VOYA**

**LA**

**DIFFU**

**DES**

**COLLE**

**TICONS**

**GENT :**

**SICON**

**ETICONS**

# LE PROGRAMME « COLLECTIONS EN MOUVEMENT », LE RÉSEAU DES COMMUNES - PARTENAIRES FACILIM

## COLLECTION EN MOUVEMENT - ÉLOGE DE LA NAGE, SAINT-SULPICE-LAURIÈRE

7 juin - 11 octobre 2025

En partenariat avec la commune de  
Saint-Sulpice-Laurière (Haute-Vienne)  
Bibliothèque Annie LECLERC

Avec des œuvres de: Dominique BAILLY - Léa  
BARBAZANGES - Nina CHILDRESS - Sonia DELAUNAY  
- HIPPOLYTE HENTGEN - Niki DE SAINT PHALLE

L'exposition *Éloge de la nage* emprunte son titre à l'essai d'Annie LECLERC, dans lequel la nage devient la métaphore d'un rapport fluide, libre et incarné au monde. À travers cette référence, la notion de mouvement s'impose comme un principe poétique et existentiel: avancer, traverser, se laisser porter tout en engageant pleinement son corps et sa pensée.

Réunissant les œuvres de six artistes issues d'époques et de démarches diverses, l'exposition met en lumière une attention partagée au sensible, à la transformation et à la liberté de création. Qu'il s'agisse d'explorer la couleur, la figure, la narration ou la matière, chacune développe un dialogue singulier avec le monde et ses métamorphoses.

Au-delà de la pluralité des écritures plastiques, un fil conducteur se dessine: celui d'une création envisagée comme un espace d'émancipation, de déplacement et d'expérimentation. Les œuvres présentées interrogent et subliment les évolutions de notre époque, tout en affirmant la puissance d'un geste artistique libre et incarné.

Le mercredi 11 juin 2025 à 16h, une rencontre à destination des habitants de Saint-Sulpice-Laurière a été organisée par le Frac-Artothèque à la bibliothèque. Ce temps d'échange a permis de présenter les œuvres exposées, de contextualiser la thématique de l'exposition et de favoriser un dialogue direct entre les publics et l'équipe, renforçant ainsi l'ancrage territorial du projet.



48.

## COLLECTION EN MOUVEMENT - ART EN LIEUX - REFAIRE LE MONDE, ROYÈRE-DE-VASSIVIÈRE

8 juillet - 29 août 2025

En partenariat avec la commune de Royère-de-Vassivière (Creuse)  
Avec des œuvres de: Julien AUDEBERT - Raphaël BOCCANFUSO -  
Jean-François BORY - Anne BRÉGEAUT - Henri CUECO - Alix DELMAS  
- Bertrand DEZOTEUX - Gabriele DI MATTEO - Laurie-Anne ESTAQUE  
- Sylvie FAJFROWSKA - Anne-Marie FILAIRE - HIPPOLYTE HENTGEN  
- Tetsumi KUDO - Laurent LE DEUNFF - Matt MULLICAN - RAMON -  
Anat SHALEV - Klaus STAECK - Daniel SILVO - Boyd WEBB

On présente souvent l'Histoire comme une succession de faits établis, structurés autour de dates, d'événements et de figures majeures. Pourtant, que deviennent les bifurcations possibles, les choix abandonnés, les directions qui n'ont pas été prises? Derrière les récits officiels, le passé demeure traversé d'hésitations, de décisions contingentes et de hasards.

Les artistes réunis cette année à Royère-de-Vassivière explorent précisément ces zones d'incertitude. À travers la thématique de l'uchronie, ils interrogent les moments où l'Histoire aurait pu basculer, mettant en lumière des tournants décisifs, des possibilités oubliées ou marginalisées. Il ne s'agit pas seulement d'inventer des fictions alternatives, mais de révéler combien notre compréhension du passé dépend des récits que nous en construisons.

Les œuvres présentées rappellent ainsi que l'Histoire n'est pas figée: elle reste vivante dans nos interprétations, ouverte à de nouvelles lectures et à des réévaluations constantes. En proposant de «refaire le monde», l'exposition invite à déplacer le regard et à exercer l'esprit critique face aux images et aux discours qui façonnent notre mémoire collective.



49.



Dans le cadre du programme *Art en lieux*, le Frac-Artothèque a associé à nouveau les commerçants et artisans de la commune, qui ont accueilli les œuvres au sein de leurs espaces. Cette implantation au cœur du tissu local favorise une rencontre directe entre l'art contemporain et les habitants, dans des contextes de vie quotidienne.

Le matin du 8 juillet 2025, une balade inaugurale organisée par le Frac-Artothèque a permis aux visiteurs de découvrir l'ensemble du parcours et d'échanger autour des œuvres exposées chez les commerçants partenaires, inaugurant ainsi cette nouvelle édition placée sous le signe du dialogue entre art, territoire et mémoire.

---

**COLLECTION EN MOUVEMENT - MARTINE ABALLÉA,**  
**LE PALAIS-SUR-VIENNE**

19 septembre 2025 - 15 janvier 2026

En partenariat avec la commune du Palais-sur-Vienne (Haute-Vienne)

*Collection en mouvement - Martine ABALLÉA*

En résonance avec l'œuvre *Eldorado Lounge* (2019), présentée au Frac-Artothèque à Limoges, nous avons souhaité prolonger la présence de Martine ABALLÉA sur le territoire et inscrire sa démarche dans une dynamique de diffusion élargie, à l'image de rides se propageant à la surface de l'eau.

Dans ce cadre, la Bibliothèque du Palais-sur-Vienne accueille un ensemble de trois œuvres photographiques issues des collections du Frac-Artothèque.

Le travail de Martine ABALLÉA se déploie dans des images où s'opposent et se mêlent lumière et ombre, éclat et menace, vitalité et inquiétude. À travers le motif végétal et les enjeux de lumière, elle ne compose pas un simple décor : elle fait affleurer une énergie, latente, une tension, une vibration intérieure. Ses photographies, à la fois intenses et silencieuses, invitent le regard à dépasser l'évidence pour explorer un espace sensible où se croisent émotions, mémoire et pressentiment.

En parallèle de cet accrochage, une action de médiation a été mise en place : le mercredi 19 novembre 2025, un atelier à destination du jeune public a été animé par une médiatrice du Frac-Artothèque à la bibliothèque, favorisant une approche active et créative des œuvres présentées.

Enfin, le samedi 13 décembre, une délégation du Palais-sur-Vienne s'est rendue au Frac-Artothèque afin de découvrir plus largement l'univers de l'artiste et d'approfondir la rencontre engagée à travers cette présentation territoriale.



50.

---

**COLLECTION EN MOUVEMENT - MARTINE ABALLÉA,**  
**RILHAC-RANCON**

4 octobre 2025 - 20 janvier 2026

En partenariat avec la commune de Rilhac-Rancon (Haute-Vienne)

Œuvres Dépôt du Centre national des arts plastiques (Cnap)

En 1995, Martine ABALLÉA réalise la série *Étapes du désir*, un ensemble de photographies explorant un imaginaire intime et fragile. À travers des compositions qui associent objets et signes énigmatiques, l'artiste construit des images à la fois poétiques et troublantes. Les titres, chargés d'évocations, convoquent le désir, la métamorphose et la tension intérieure, invitant le regardeur à une lecture sensible et introspective.

La présentation à la bibliothèque de Rilhac-Rancon s'inscrit dans le prolongement de *Eldorado Lounge* (2019), également de l'artiste, exposée au Frac-Artothèque. Dans une logique de diffusion territoriale et de circulation des œuvres, trois photographies issues des collections du Centre national des arts ont ainsi été présentées au public, renforçant les liens entre collections nationales et ancrage de proximité.

Dans cette continuité, une action de médiation a été menée le 16 décembre 2025 : une médiatrice du service des publics du Frac-Artothèque a animé un atelier en lien avec le travail de l'artiste auprès d'une classe de l'école élémentaire Jean Jaurès de Rilhac-Rancon. Cette intervention a permis aux élèves de découvrir l'univers singulier de Martine ABALLÉA et d'expérimenter, à leur tour, une approche sensible de l'image, entre narration, symbole et imagination.



51.



**COLLECTION EN MOUVEMENT - LÀ OÙ S'APPUIE LE CIEL,  
ARGENTAT**

15 octobre - 29 novembre 2025  
Partenariat avec la Communauté de communes Xaintrie  
Val'Dordogne et Peuple et Culture Corrèze  
Médiathèque d'Argentat-Sur-Dordogne.

Avec des œuvres de: Delphine GIGOUX-MARTIN -  
Chloé PIOT - Caroline ACHAINTE - Nelly MONNIER  
- Lily LULAY - Frédérique METZGER

Dans le prolongement de l'exposition inaugurale *Paysages recommencés*, présentée à Limoges au Frac-Artothèque Nouvelle-Aquitaine, cette exposition à Argentat-sur-Dordogne réunit six artistes femmes, autour d'une réflexion sur le paysage et sa perception.

Ces œuvres interrogent la nature même du paysage, non seulement comme un espace visible, mais aussi comme un environnement en constante transformation, soumis aux dynamiques naturelles, écologiques et humaines. Le paysage devient ainsi une expérience subjective et située, façonnée par le cadre d'observation et par la sensibilité de l'observateur. Il dépasse sa matérialité pour se concevoir comme une construction culturelle mouvante, évoluant avec les époques, les sociétés et les individus.

En confrontant des pratiques variées, *Là où s'appuie le ciel* propose un parcours attentif à la perception, aux détails et aux formes. Les œuvres questionnent notre manière de regarder le monde, de le comprendre et de l'habiter, tout en mettant en lumière la singularité de chaque regard féminin. L'exposition invite le visiteur à considérer le paysage comme un espace vivant et transformable, où chaque observation contribue à ouvrir de nouvelles perceptions.

Le samedi 22 novembre 2025, un temps d'échange autour de l'exposition a été organisé par le Frac-Artothèque avec le club de lecture et l'atelier d'écriture de la médiathèque d'Argentat-sur-Dordogne, permettant un dialogue entre médiateurs et publics.



52.

**COLLECTION EN MOUVEMENT - UNE MUE DE NUAGE,  
SAINT-SULPICE-LAURIÈRE, CHÂTELUS-LE-MARCHEIX,  
RAZÈS**

**8 NOVEMBRE - 2 MARS 2025**

En partenariat avec les communes de Saint-Sulpice-Laurière, Châtelus-Le-Marcheix et Razès  
Razès - Salle de la mairie:

avec des œuvres de: Vanessa BEECROFT - Aurélie GATET -  
Suzanne HUSKY - Marianne MARIC - Joao VILHENA - Ina VAN ZYL  
Châtelus-Le-Marcheix - Bibliothèque:

avec des œuvres de: Valérie JOUVE - Florence PARADEIS  
- Nina CHILDRESS - Henni ALFTAN - Alix DELMAS.

Saint-Sulpice-Laurière - Bibliothèque:

avec des œuvres de: Ana MENDIETA - Kristina  
DEPAULIS - Pilar ALBARRACIN - Sarah HOLVECK

Nourrie de l'essai d'Annie LECLERC, l'exposition *Une mue de nuage* se déploie en trois volets complémentaires, chacun explorant une manière singulière d'habiter le monde, en tant que femme et en tant qu'artiste.

Présentée sur trois territoires voisins, l'exposition favorise la circulation et à la découverte et propose des regards posés sur le corps propre ou celui de l'autre. Entre captation de la réalité et mise en scène fictionnelle, ces œuvres composent un dialogue sensible interrogeant notre relation aux autres et la manière dont nous investissons ces liens.

L'exposition a été mise à l'honneur à l'occasion du week-end des Frac, les 15 et 16 novembre 2025, avec la venue de Kristina DEPAULIS pour une performance autour du désir de vol.

En parallèle, plusieurs actions de médiation ont été menées sur le territoire. Le samedi 7 février, une visite commentée a été proposée à la bibliothèque de Châtelus-Le-Marcheix, en partenariat avec l'association Les Mossus. Le jeudi 12 février, un groupe d'enfants du centre de loisirs de La Jonchère-Saint-Maurice a été accueilli à la bibliothèque de Saint-Sulpice-Laurière pour découvrir les œuvres exposées et expérimenter une approche sensible et participative de l'art contemporain.



53.



# PRÊTS ET DÉPÔTS : FAIRE CIRCULER LES COLLECTIONS

En 2025, le Frac-Artothèque a porté une attention toute particulière aux demandes de prêts. En effet, la priorité donnée à l'ouverture du nouveau bâtiment a contribué à certains refus pour favoriser l'exposition de ces œuvres à Limoges.

Le Frac-Artothèque a néanmoins répondu positivement aux demandes de prêt de 18 structures muséales. Cela correspond à l'exposition de **37 œuvres de la collection Frac et 2 œuvres de la collection Artothèque**. Certaines de ces expositions sont accompagnées d'un catalogue où sont diffusées les images des œuvres. En 2025 6 ouvrages liés aux expositions permettent une meilleure visibilité de nos collections et contribuent à la notoriété du Frac-Artothèque.

Ces expositions concernent le territoire régional mais aussi national, voire international.

## EXPOSITIONS EN RÉGION NOUVELLE-AQUITAINE

**8 œuvres** des collections du Frac-Artothèque ont été diffusées à travers **5 expositions** en Nouvelle-Aquitaine.

Le Frac-Artothèque poursuit ses partenariats avec les structures de proximité via les prêts d'œuvres au Musée départemental d'art contemporain de Rochechouart, au CAC Meymac, à la cité de l'accordéon de Tulle et aux associations D3 atelier de Limoges et Les Rives de l'Art à Bergerac.

*Liste en annexe.*

## EXPOSITIONS NATIONALES

**10 expositions** ont présenté **28 œuvres** des collections du Frac-Artothèque en France en dehors de la Région Nouvelle-Aquitaine. Le Frac-Artothèque a ainsi accordé des prêts à des institutions renommées comme le Musée du Louvre Lens, Le Palais de Tokyo à Paris pour participer à des expositions collectives d'envergures internationales. D'autres prêts marquent le soutien du Frac-Artothèque à des expositions monographiques de jeunes artistes émergents comme Lou MASDURAUD au Grand Café à Saint Nazaire ou Pierre UNAL-BRUNET au MO.CO - La Panacée à Montpellier. Le fonds JAN KRIZEK a également été valorisé par une exposition organisée au musée des beaux-Arts de Brest.

*Liste en annexe.*

## EXPOSITIONS INTERNATIONALES

**3 expositions** ont diffusé en Europe (2 en Belgique, 1 au Portugal) des œuvres des collections du Frac-Artothèque.

L'installation de Pauline CURNIER-JARDIN a été prêtée à l'occasion d'une exposition monographique qui s'est tenue à Agora Cultura e Desporto de Porto au Portugal jusqu'en juin 2025. Cette même œuvre a ensuite fait l'objet d'une autre exposition monographique au Museum van Hedendaagse Kunst Antwerpen d'Anvers en Belgique.

Le centre de la céramique de la fédération Wallonie - Bruxelles, Kéramis, à La Louvière en Belgique a organisée une exposition monographique pour mettre en valeur le travail de l'artiste Clémence VAN LUNEN. À cette occasion, l'œuvre de la collection du Frac-Artothèque intitulé *Cactus #1* est exposée. L'œuvre est également présentée dans le livre qui relate la carrière de l'artiste. Édité aux éditions Sirka, l'ouvrage richement illustré permet également de valoriser le Frac-Artothèque et ses collections.

*Liste en annexe.*



54.

#### Focus Pauline CUNIER-JARDIN

Les prêts internationaux sont marqués cette année encore par les expositions d'une œuvre de l'artiste Pauline CURNIER-JARDIN, acquise en 2020, par le Frac-Artothèque Nouvelle-Aquitaine.

L'artiste française développe une pratique mêlant film, installation, performance et dessin. Elle crée des univers immersifs proches du cirque, du cabaret ou du carnaval où se rejouent mythes, récits religieux, folklores populaires et cultures marginales. Ses travaux s'intéressent tout particulièrement aux figures féminines – saintes, sorcières ou mères – et propose, avec espièglerie, exagération et sensualité, des narrations alternatives aux stéréotypes.

L'œuvre entrée en collection en 2020, qui a valu à Pauline CURNIER-JARDIN le prestigieux Preis der Nationalgalerie 2019 en Allemagne, est *Peaux de Dame in the Hot Flashes Forest*. Cette installation comprend de grandes formes textiles évoquant une forêt aux couleurs organiques et mettant en scène des corps féminins vieillissants souvent invisibilisés ou connotés négativement. Les *peaux de dame*, suspendues ou affaissées, suggèrent une transformation continue des corps par leur anatomie étrange et malléable. L'installation est complétée de la vidéo *Qu'un sang impur*, qui explore les relations de pouvoir, de désir et de violence autour de corps masculins.

Aujourd'hui reconnue internationalement, Pauline CURNIER-JARDIN voit ses œuvres sollicitées pour de nombreuses expositions monographiques en Europe. L'œuvre *Peaux de Dame in the Hot Flashes Forest*, propriété du Frac-Artothèque a ainsi été prêtée pour :

- Bienne, Suisse - Centre PasquArt:  
1<sup>er</sup> juillet 2023 - 27 août 2023
- Helsinki, Finlande - Kiasma Museum of Contemporary Art: 11 octobre 2024 - 23 février 2025
- Porto, Portugal - Galeria Municipal do Porto: 29 mars - 15 juin 2025
- Anvers, Belgique - Museum van Hedendaagse Kunst Antwerpen: 9 octobre 2025 - 8 février 2026

À venir:

- Paris, France - Palais de Tokyo: 2 avril - 19 septembre 2026
- Limoges, France - Frac-Artothèque Nouvelle-Aquitaine: printemps 2027

## DÉPÔTS DES COLLECTIONS DU FRAC

Des structures et des institutions régionales sollicitent régulièrement des dépôts de la collection du Frac. Ceux-ci sont accordés sous conditions que les œuvres soient accessibles aux publics et pour une durée minimum d'un an (avec tacite reconduction).

### **Les dépôts dans les structures muséales en 2025**

- Musée National Adrien Dubouché - cité de la Céramique, Limoges: 14 œuvres céramiques dont 11 sont présentées en salle d'exposition XX<sup>ème</sup>: 5 œuvres de Robert-Jean DEBLANDER, 3 de Nicole GIROUD, 1 œuvre de Marilyn Levine, 1 œuvre de Luigi MAINOLFI, 1 œuvre d'Anita MOLINERO, 2 œuvres d'Elmar TRENKWALDER et une œuvre de Jean-Pierre VIOT.
- Musée Rebeyrolle, Eymoutiers: 1 peinture de Paul REBEYROLLE.
- Centre International d'Art et du Paysage de l'Ile de Vassivière, Beaumont-du-Lac: 4 sculptures en dépôt dans le Parc (Bernard CALET, Bernd LOHAUS, Olivier MOSSET, Jean-Pierre UHLEN).
- Musée-Jardin Cécile Sabourdy, Vicq-sur-Breuilh: 7 œuvres de Joseph SANFOURCHE (5 sculptures, 1 peinture, 1 dessin).

### **Les dépôts dans les administrations en 2025**

Préfecture de la Haute-Vienne, Limoges: 9 œuvres dont 8 photographies de Bernard DESCAMPS et 1 peinture de Pascal Pinaud.  
DRAC Nouvelle-Aquitaine, site Limoges: 1 sculpture de Bernard PAGÈS.  
Tribunal de Grande Instance de Brive: 2 peintures (Jean-Louis KOLB et Joseph SANFOURCHE).

### **Un dépôt dans une entreprise en 2025**

Le nouveau siège du Crédit Agricole Centre Ouest à Limoges: 1 sculpture de Stephen MARSDEN.

### **Au total 40 œuvres de la collection du Frac sont déposées en région.**

#### Focus Stephen MARSDEN

Dans le cadre de l'inauguration du nouveau siège de Crédit Agricole Centre Ouest en juin 2024, le Frac-Artothèque Nouvelle-Aquitaine a proposé au Crédit Agricole Centre Ouest l'installation d'une œuvre de sa collection pour la période du 3 juin 2024 au 31 décembre 2025. Il s'agit pour le Frac-Artothèque d'une nouvelle forme de partenariat orientée vers les entreprises.

Ce dépôt a également été l'occasion d'enrichir la documentation avec la réalisation d'une notice à l'attention du public et d'une vidéo prochainement accessible sur notre chaîne YouTube. L'artiste s'est déplacé pour un entretien sur place avec l'équipe du Frac-Artothèque et une rencontre avec les employés de la banque.

Le choix s'est porté sur la sculpture *Gadget* de Stephen MARSDEN, réalisée en 2010 puis acquise en 2016 à l'occasion de l'exposition monographique que lui avait consacré le Frac-Artothèque Nouvelle-Aquitaine.

#### **Stephen MARSDEN**

Né en juillet 1962 à Sheffield au Royaume-Uni

Vit et travaille à Fontiers-Cabardès (Aude)

*Gadget*, 2010 - 2012

Sculpture, Ronde-bosse Résine polyester, fibre de verre, peinture et polyuréthane

350 x 130 x 130 cm

Né en 1962 en Angleterre, le sculpteur Stephen MARSDEN a séjourné aux Etats-Unis puis au Japon avant de s'installer en France, au début des années 1990. Son travail prend pour point de départ des expériences quotidiennes ou des objets ordinaires croisés dans sa vie de tous les jours. Son répertoire de formes est peuplé de jouets, de bibelots et de statuettes, mais aussi de moules de préservatifs fantaisies. Ainsi, la maquette de l'œuvre *Gadget* est créée à partir d'un préservatif ayant la forme de la Statue de la Liberté, associé à un élément en spirale. Le modelage en argile porte d'ailleurs l'empreinte de la main de l'artiste. Jouant avec les échelles, Stephen MARSDEN l'étend à plus de 3 mètres de haut pour lui donner une élégance vertigineuse. Il la recouvre ensuite de peinture verte métallisée de carrosserie pour mieux en souligner les courbes, tout en évoquant l'oxydation de « La liberté éclairant le monde ».

# LES RELAIS ARTO

# THÉORIE

# OUVERTURE DE L'ESPACE ARTOTHÈQUE DANS LE NOUVEAU BÂTIMENT À LIMOGES

L'ouverture de l'espace artothèque au premier étage du Frac-Artothèque rue Charles Michels marque le retour de la possibilité d'emprunter des œuvres pour les particuliers à Limoges.

Les prêts de la collection artothèque à Limoges étaient accessibles jusqu'en 2022 via le relais à la Bfm (Bibliothèque francophone multimédia) mais suspendus depuis sa fermeture il y a trois ans. Une dizaine d'anciens emprunteurs ont donc été d'autant plus ravis de l'ouverture du nouveau Frac-Artothèque Nouvelle-Aquitaine qu'il signifiait également la réouverture du prêt. La grande majorité des visiteurs ont néanmoins découvert le principe de l'artothèque et de l'emprunt d'œuvres en déambulant au premier étage du nouveau bâtiment. Le choix architectural d'intégrer l'espace artothèque dans le parcours de visite a permis de faire connaître cette opportunité d'emprunt à la quasi-totalité des visiteurs. Dans l'espace artothèque, il est ainsi offert de consulter sur grilles une sélection d'environ 500 œuvres d'une collection qui en compte presque 5000. Les retours sont toujours élogieux sur cette option d'emprunter des œuvres chez soi sur le même principe que celui de la bibliothèque.

## Les modalités du prêt

Les retours sont également très positifs sur les modalités choisies pour rendre accessible les prêts. Ainsi en amont de cette réouverture, un travail a été réalisé pour remettre à plat les modalités d'emprunt et notamment la tarification afin de la rendre la plus accessible possible. Outre des tarifs bas, il a été choisi de rendre l'adhésion au Frac-Artothèque - et par conséquent à sa programmation - un préalable à l'emprunt d'œuvres. Il n'est pas demandé de chèque de caution aux futurs emprunteurs ni de contracter une assurance particulière. Deux options d'abonnements annuels ont été imaginés pour l'emprunt d'une ou deux œuvres simultanément. Le nombre de renouvellements étant libre mais la durée d'un prêt ne peut excéder quatre mois.

	Adhésion au Frac-Artothèque	Abonnement Artothèque	Total pour une année
Adhésion plein tarif	25€	30€: 1 œuvre	55€
		50€: 2 œuvres	75€
Tarif réduit: Etudiants, en recherche d'emploi, personne en situation de handicap et minimas sociaux	10€	15€: 1 œuvre	25€
		25€: 2 œuvres	35€

Le choix de limiter l'emprunt à deux œuvres simultanément s'explique par l'impossibilité de garer son véhicule rue Charles Michels. Les emprunteurs sont autonomes pour le transport et l'accrochage des œuvres dans leurs logements. Pour le transport, les œuvres sont préalablement emballées dans du papier-bulle que les emprunteurs conservent précieusement jusqu'au retour des œuvres au Frac-Artothèque. Lors de leur premier rendez-vous d'inscription, des conseils sont fournis aux emprunteurs pour le transport, l'accrochage et le soin à apporter aux œuvres. Cela a permis de ne constater aucun dégât jusqu'à présent.



55.

### Accès à l'espace artothèque

L'espace artothèque est ouvert du mercredi au samedi de 14h à 18h et également le samedi matin de 11h à 12h. Toutes les inscriptions et tous les emprunts / retours d'œuvres se font sur rendez-vous.

### Un dialogue direct avec les expositions

Une des nombreuses richesses des collections du Frac-Artothèque Nouvelle-Aquitaine consiste en la présence d'artistes communs aux deux collections : celle du Frac et celle de l'artothèque. Ainsi, l'exposition *Peintures et dessins* de Jane HARRIS a réuni dans les espaces d'exposition des toiles appartenant à la collection Frac et des œuvres sur papier appartenant à la collection de l'artothèque (également d'autres œuvres en prêts). Toutes les œuvres de Jane HARRIS en collection artothèque n'ayant pas trouvé leur place dans l'accrochage, les restantes ont été mises en valeur dans l'espace artothèque et toutes ont été presque immédiatement empruntées (8 œuvres au total). L'équipe médiation qui accueille les rendez-vous de prêt artothèque prend soin de mettre en valeur dans l'espace artothèque - quand cela est possible - les œuvres des artistes présentés dans les espaces expositions. Pouvoir repartir avec une œuvre d'un ou une artiste après avoir découvert son travail au sein d'une exposition est une chance quasiment unique en France. Il en sera de même prochainement avec des œuvres de Caroline ACHAINTE, Marco VERASTEGUI ou encore Sergio GODINHO.

### Bilan qualitatif et quantitatif

Si nous n'avons pas constaté une vague d'emprunteurs à l'ouverture du nouveau bâtiment, nous constatons néanmoins une dynamique d'inscription constante depuis juin dernier. Il faut imaginer un délai nécessaire entre la découverte de ce qu'est l'artothèque et son principe d'emprunt d'œuvres et la prise du premier rendez-vous pour la réalisation du contrat et le premier emprunt d'œuvre(s). Ainsi, avec le changement des œuvres (quatre rendez-vous d'« emprunt/retour » au minimum dans l'année), l'affluence ne fait que croître de façon exponentielle dans cet espace.

Nous avons également constaté - notamment en fin d'année - que cette possibilité d'emprunter des œuvres séduit aussi les visiteurs comme cadeau à offrir à des proches. Beaucoup d'emprunteurs nous ont ainsi demandé des cartes-cadeaux artothèque, ce que nous allons continuer de proposer et d'améliorer en 2026.

Enfin, il a été surprenant de noter que les emprunteurs que nous pensions se diriger en priorité sur des petits ou moyens formats - pour des raisons évidentes de praticité - souhaitent de plus en plus emprunter de grands formats. Là encore, nous ferons en sorte d'en proposer un plus grand nombre en 2026.

### Nombre total de prêts depuis le site de Limoges en 2025 :

- 143 prêts pour un total de 411 œuvres empruntées soit une moyenne de 2,87 œuvres par emprunt

#### Abonnés particuliers :

- 51 nouveaux inscrits entre juin 2025 et décembre 2025

#### Abonnés scolaires et enseignement supérieur :

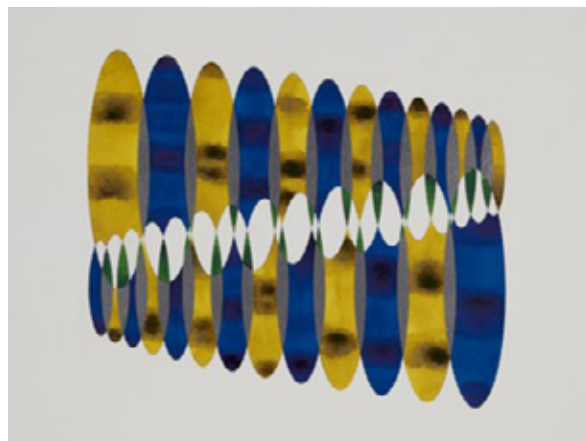
- Faculté de Droit et Sciences Économiques (Limoges)
- Faculté des Lettres et Sciences Humaines (Limoges)
- École maternelle Villeneuve (Aubusson)
- Polaris Formation (Limoges)
- Polaris Formation (Isle)
- INSPE Académie de Limoges (Limoges)
- Collège Jean Rebier (Isle)
- Collège Pierre Desproges (Chalus)
- Collège Gisèle Halimi (Saint-Mathieu)
- Collège - Cité scolaire Bernard Palissy (Saint-Léonard-de-Noblat)

#### Abonnés collectivités publiques :

- Inspection Générale des Services (Bordeaux)
- ODHAC 87 « Office publique de l'Habitat » - Antenne Aix-sur-Vienne
- ODHAC 87 « Office publique de l'Habitat » - Antenne Isle
- Limoges Métropole (Limoges)
- Hôtel de Région (Limoges)

#### Autres abonnés professionnels :

- BE Energéthik (Limoges)
- OD&B (Limoges)



56.



57.

# RELAIS ARTOTHÈQUE AU CENTRE INTERNATIONAL D'ART ET DU PAYSAGE ÎLE DE VASSIVIÈRE

En charge du relais artothèque: Gaëlle MAAS, Mona LAVOLÉE, Emmanuelle FARRÉ.

Ouvert en 1999 et ré-imaginé en 2022, le relais Frac-Artothèque Nouvelle-Aquitaine du CIAPV s'adresse aux habitants du Plateau de Millevaches en offrant à travers un choix singulier d'œuvres la possibilité d'initier son regard sur la création de l'art d'aujourd'hui. Le CIAPV privilégie la relation directe aux œuvres de la collection dans la continuité de ses expositions et de ses activités pédagogiques.

À l'occasion de chaque exposition, l'équipe du CIAP Vassivière sélectionne de nouvelles œuvres dans la collection du Frac-Artothèque Nouvelle-Aquitaine autour des thématiques de l'exposition, à emprunter et à découvrir au travers d'un nouvel accrochage.

L'espace artothèque est accessible sur rendez-vous du mercredi au vendredi.

Deux sélections d'œuvres autour de 2 expositions

En 2025, le CIAPV a proposé deux expositions à son public, *Là où commence le ciel* de Pauline JULIER, et *La Dérive du monde* de Zac LANGDON-POLE.

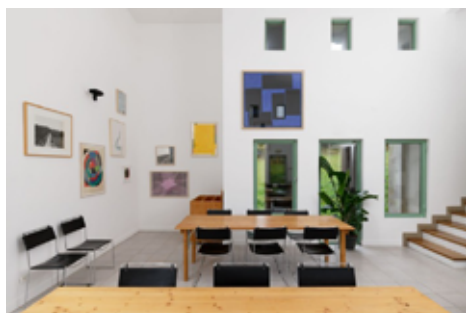
À l'occasion de chaque exposition, le centre d'art réalise un accrochage d'une sélection d'œuvres parmi cette collection, en écho aux thématiques évoquées par l'exposition temporaire. Ce nouvel accrochage se double d'une soirée conviviale « Dégustez l'artothèque », durant laquelle les adhérent-es de l'artothèque sont invité-es à venir échanger leurs œuvres empruntées autour d'une dégustation de vin proposée par Le Cellier d'Olivier, commerçant local.

Évènement ouvert au grand public, c'est l'occasion pour de nouvelles personnes d'adhérer à l'artothèque mais également de visiter gratuitement l'exposition en cours.

**Judi 27 mars de 18h à 20h: 15 personnes**

**Judi 06 novembre de 18h à 20h: 10 personnes**

Une page internet du CIAPV est dédiée aux activités du relais.



58.



# RELAIS ARTOTHÈQUE À PEUPLE ET CULTURE CORRÈZE

## OBJECTIFS DU RELAIS

En 1991, l'Artothèque du Limousin confie à Peuple et Culture la galerie de prêt pour le département de la Corrèze. Cette mission s'inscrit plus globalement dans les actions conduites par Peuple et Culture depuis 1983 en matière d'art contemporain accompagnées de médiation qui visent à faciliter le contact entre le public, les œuvres et les artistes. Les actions du relais de Tulle contribuent à amplifier de façon singulière le travail de diffusion et de sensibilisation à l'art contemporain à l'échelle du département par une démarche volontaire de distribution et de médiation des œuvres de l'artothèque du Frac-Artothèque Nouvelle-Aquitaine et la pratique artistique en milieu scolaire. En 1999, la création du dispositif Artobus, véhicule équipé pour le transport des œuvres, a amplifié considérablement le rayon d'action du relais en créant véritablement les bonnes conditions pour une meilleure circulation de la collection sur tout le territoire. Le relais est également partenaire pour l'accueil de groupes de personnes et des classes des écoles lors des expositions *Collection en mouvement* organisées en Corrèze par le Frac-Artothèque dans le cadre de l'adhésion des communes au FACLim (Fonds d'Art contemporain des Communes du Limousin).

Les particuliers peuvent à moindre coût choisir des œuvres pour leur domicile et s'ils le souhaitent être accompagnés dans le choix de leurs emprunts.

Ils construisent leur relation à la collection, en se laissant porter par le sens développé dans les multiples pratiques et formes représentées par les artistes contemporains. Au-delà du sens, en habitant avec les œuvres entrées dans leur quotidien, et se familiarisant avec elles, ils vivent souvent une véritable aventure personnelle et intime. Le Relais propose également des prêts d'œuvres accompagnés de temps de médiation, sous forme de rencontres, à destination de collectivités - principalement de petites associations - engagées auprès des publics qui, en raison de leur situation, ont rarement accès à l'art contemporain (actions sociales, insertion).

### **Missions :**

- Distribuer des œuvres aux abonnés scolaires, particuliers, collectivités, associations et mairies FACLim en Corrèze.
- Organiser des temps de médiation et d'atelier.
- Organiser l'accueil des artistes en milieu scolaire avec les Pôles de Ressources pour l'Éducation Artistique et Culturelle (PREAC).
- Gérer le stock d'œuvres et son renouvellement régulier.
- Aider au montage des expositions FACLim en Corrèze et organiser le planning des visites tout public et scolaires.
- Mettre à disposition du public des documents concernant les artistes et les œuvres de la collection.
- Intervenir en milieu scolaire pour la pratique artistique en lien avec la collection.
- Suivre les résidences d'artistes initiées par l'association Peuple et Culture pour les contacts, la logistique et les montages d'exposition.
- Suivre les projets, expositions ou projections organisés par l'association Peuple et Culture avec différents partenaires.

## **MÉDIATIONS ET ATELIERS**

### **Les médiations en milieu scolaire**

Le travail en milieu scolaire est particulièrement développé et fait l'objet d'une forte demande. Les enjeux sont multiples. Il faut concilier les questions de conservation avec les conditions d'accueil dans des lieux adaptés, donc équipés ou à équiper.

La médiation à partir des œuvres est systématiquement proposée, de façon à laisser aux enseignants et à leurs élèves l'empreinte d'une expérience où chacun aura eu la possibilité de s'exprimer sur ces œuvres qui vont être accrochées dans la classe. Ce temps de l'expression orale est assimilé à de la pratique artistique.

La médiation n'est pas un temps pédagogique, même si l'enseignant peut intégrer ensuite ce qui découle de la rencontre dans son programme, dans différents domaines et bien au-delà des Arts plastiques, en littérature, histoire-géographie, science, etc...

L'accueil des œuvres via la médiation est donc un temps « à part » que les élèves doivent engager en se servant de leur propre culture de l'image non scolaire qu'il convient de valoriser quand il y a pertinence, en complétant avec des notions sur l'émergence des différents courants et mouvements artistiques liés à l'évolution des sociétés, de la fin de la Seconde Guerre mondiale jusqu'à nos jours. C'est un temps également « à part » pour l'enseignant qui souvent est dans la découverte et envisage de nouvelles pistes à exploiter.

Enfin, face à une œuvre en classe, il est permis de développer un mode de pensée autonome, en dehors de tout stéréotypes et formules convenues. Les enseignants constatent souvent que des élèves en difficulté, voire en échec, retrouvent dans ce rapport à l'œuvre d'art dans la classe un espace d'expression inattendu.

### **Les ateliers en milieu scolaire**

Les actions de médiation peuvent également passer par des temps de pratique artistique avec les élèves. En effet, les œuvres sont un incroyable support à l'expérimentation. Nous essayons en groupe de comprendre et de nous rapprocher des techniques de fabrication des artistes. Des jeux de création sont menés permettant aux élèves une observation plus sensible des œuvres dans la recherche d'une création qui leur sera personnelle. Ces interventions permettent de passer par différents médiums comme le dessin, le découpage/collage, la peinture, la photographie, la gravure etc. Nous remarquons que ce passage par le faire et le toucher est d'autant plus important avec les maternelles qui sont en plein apprentissage du langage et des concepts de formes, de couleurs, et d'espace. Les ateliers peuvent également être pensés sur de plus longues périodes en lien avec les envies des professeurs afin de créer une œuvre collective en s'appuyant sur la collection de l'artothèque.

En 2025, la suppression du pass culture collectif a fortement impacté les budgets des établissements scolaires, et compliqué la tâche des enseignants qui veulent proposer à leurs élèves des activités différentes de celles du temps de classe. Fort de son réseau, l'artothèque de Peuple et Culture a su conserver un niveau d'intervention en milieu scolaire élevé, mais risque, si les subventions se raréfient, de voir ses possibilités de développement se limiter.

### Liste des établissements scolaires inscrits dans le programme de médiation pour l'année 2025 :

- École maternelle de Sainte Féréole
- École maternelle Rivière de Mansac
- École élémentaire Joliot-Curie - Tulle
- Collège- Lycée Jeanne d'Arc - Argentat sur Dordogne.
- Collège Victor-Hugo - Tulle
- Collège d'Arsonval - Brive
- Lycée d'Arsonval - Brive
- Lycée Edmond-Perrier - Tulle
- Lycée Agricole Henri Queuille de Neuvic
- Lycée horticole de Voutezac
- Lycée général et technique de Ventadour à Ussel
- Lycée agricole LEGTPA Edgard Pisani - Naves
- École élémentaire de la Grande Borie - Malemort-sur-Corrèze
- École élémentaire d'Albussac
- Lycée Horticole EPLEFPA - Brive-Voutezac
- École maternelle et élémentaire d'Argentat-sur-Dordogne
- École élémentaire de Saint-Chamant
- École élémentaire Mercœur
- École maternelle de Goulle
- École Elémentaire Jeanne D'Arc

**Total: 20 établissements. 1335 élèves concernés**

### Les Ateliers en milieu scolaire 2025

« Portrait collectif » au Lycée Edgard-Pisani à Naves.

Au printemps 2025, le relais a développé au Lycée agricole Edgard-Pisani à Naves un projet ayant pour objectif de réaliser un « Portrait collectif » avec la classe de 1ère CAPA. À l'aide d'un ensemble de photos, dessins, collages, la classe devait réaliser son « autoportrait ». En mêlant individus et collectif, valeurs communes et différences, ce projet a permis aux élèves de monter une exposition d'œuvres réalisées en classe à l'adresse des autres sections du lycée. L'atelier a été programmé sur 5 séances et a abouti à un accrochage en présence des élèves, professeur.es et parents.



59.

Lycée Bernard de Ventadour d'Ussel

Cette année, deux thématiques, « paysage narratif » et « traces/ empreintes », choisies par les élèves de l'option art plastique du lycée ont fait l'objet de deux ateliers d'expression puis d'un accrochage collectif dans le réfectoire de l'établissement.

« Monstres » au Lycée Edmond-Perrier à Tulle

En 2025, deux expositions ont été montées dans le CDI du Lycée Edmond-Perrier à Tulle. L'une d'elles, ayant pour thème les « Monstres » a fait l'objet d'un atelier collage avec la classe d'option Art plastique du Lycée. À cette occasion, les élèves ont pu s'initier à la prise de vue avec des appareils photo thermiques en reprenant les procédés utilisés par l'artiste Raoul HAUSMANN, présent dans la collection.

Projet d'exposition au Centre de Documentation du Lycée Agricole Henri-Queuille, Neuvic

Un groupe d'élèves de l'option Art des internes a fait une sélection d'œuvres mêlant fiction, créatures et agriculture. Ils ont ensuite pensé à l'accrochage et la médiation pour accompagner les œuvres dans le CDI et ont entamé un travail plastique autour des œuvres qu'ils et elles ont choisies, devant créer l'image de l'avant et de l'après œuvre.

Projet « Eau et son mouvement » CHA-EAC collège d'Arsonval - Brive

Le relais Frac-Artothèque de Peuple et Culture est intervenu dans la classe CHA du collège d'Arsonval. En collaboration avec l'enseignante Marianne Soupart, des œuvres autour de l'eau et son mouvement ont été choisies comme appui au travail plastique de la classe sur leur deuxième semestre.

Projet commissariat d'exposition - Lycée d'Arsonval - Brive

Le relais a participé également à un projet de commissariat d'exposition qui a engagé des élèves du lycée d'Arsonval. Pour la sélection d'œuvres, nous nous sommes appuyés sur le dialogue qui s'établissait en confrontant l'œuvre de Rosa BONHEUR et ses peintures animalières avec les photographies de grande consommation d'Andreas GURSKY. Les élèves de la classe de Delphine Ray ont ainsi pensé et élaboré une médiation autour de la douzaine d'œuvres exposées dans les couloirs du lycée.

Collège Victor-Hugo - Tulle

Ce collège a pour spécificité d'accueillir une classe d'élèves allophones (dont la langue maternelle est une langue étrangère). L'objectif des ateliers d'expression est d'utiliser les œuvres comme support pédagogique pour l'apprentissage de la langue française. Les œuvres sont accrochées dans la classe toute l'année.

« Trait, point, ligne » à l'école élémentaire d'Albussac

Cette année, le relais artothèque a mené une série d'interventions dans l'école élémentaire d'Albussac autour de la thématique « trait, point, ligne ». Les enfants ont assisté au spectacle « TRAIT (s) » un cirque de peinture performée, entraînant les corps dans des modes de peintures abstraites. Ils ont ensuite travaillé à des réalisations plastiques avec l'artiste Pascale GUÉRIN. Pendant ce processus, nous avons travaillé autour d'œuvres abstraites tirant petit à petit vers le surréalisme. Par des enquêtes, des discussions et des ateliers plastiques, ils ont découvert les œuvres de l'artothèque.



60.

École élémentaire de La Grande Borie à Malemort-sur-Corrèze

Cette année, deux thématiques, « animaux » et « sport et discrimination », ont été choisies par les enseignantes.

Les œuvres montrées ont fait l'objet d'ateliers d'expression puis d'accrochages dans la salle commune de l'établissement.

Cycle sur les arts vivants à l'école de la rivière, Rivière de Mansac.

Pendant l'année 2025 nous avons mené un cycle d'interventions autour des arts vivants avec les classes de petites sections, moyennes sections, grandes sections et CP de l'école de la Rivière. Nous avons commencé par la danse, la série, la chorégraphie puis nous avons enchaîné avec le cirque et le carnaval. Pour certains élèves, c'était une première rencontre avec des tableaux. Les médiations se sont accompagnées de temps de création plastique et d'expression corporelle. Nous avons par exemple retranscrit une série de tableaux en chorégraphie, nous avons réalisé de grands dessins collectifs et fabriqué une piste de cirque en pop up avec les CP.



61.

## La médiation tout public (particuliers, collectivités, associations).

### Le prêt particulier.

Le relais est un lieu d'accueil pour les particuliers. C'est l'occasion de découvrir des œuvres auxquelles ils n'auraient pas d'emblée accordé d'attention et ainsi de tenter l'expérience, d'emporter chez eux quelque chose d'inhabituel.

Stand prêt particulier mensuel à la médiathèque de Tulle

En 2025, le relais artothèque de Peuple et Culture Corrèze a tenu un stand mensuel destiné au prêt aux particuliers à la médiathèque de Tulle. Ce stand a permis aux usager.ères de venir emprunter une ou plusieurs œuvres parmi la sélection proposée et de repartir avec leur coup de cœur. Cette initiative rend la collection accessible au plus grand nombre et permet d'effectuer un emprunt « Hors les murs ».

Ateliers arts Plastiques de Peuple et Culture Corrèze

L'association Peuple et Culture propose deux ateliers d'Arts Plastiques animés respectivement par Pascale Guérin et Fabienne Yvert. Les personnes inscrites dans ces ateliers peuvent emprunter des œuvres. Ils seront également invités à des visites d'exposition avec le médiateur du relais, et des œuvres en relation avec le déroulement des séances sont régulièrement présentées aux participants.

## Le prêt aux collectivités, médiations et ateliers

Campus connecté - Ville de Tulle

Dans le cadre de l'adhésion au FACLim de la ville de Tulle, le campus connecté accueille un ensemble d'œuvres dans leurs locaux depuis plusieurs années. Ce sont les étudiants qui prennent en charge le choix des œuvres.

Puis, un temps de médiation leur est proposé. Enfin, nous finalisons l'accrochage dans leurs locaux.

Service MPR - Hôpital de Brive-la-Gaillarde

En partenariat avec le service de Médecine Physique et Réadaptation (MPR) de l'hôpital de Brive, le relais de Tulle accueille dans ses locaux un groupe de personnes en rééducation à l'hôpital. Chaque trimestre, un groupe de patients vient au relais choisir des œuvres à ramener et à accrocher dans le service. Une séance de médiation est ensuite organisée en septembre pour un groupe plus élargi au sein du service.

Résidence de Nacre à Tulle

En 2025, nous avons mené des ateliers au sein de la résidence autonome de Nacre. La résidence de Nacre est rattachée au CCAS de Tulle et héberge des personnes âgées ou porteuses de handicap dans des appartements indépendants. La résidence organise un programme d'animation ouvert aux résident.es et aux habitant.es de Tulle.

Depuis cette année, le relais propose des ateliers réguliers afin de faire découvrir les œuvres de l'artothèque.

Un temps de fabrication plastique permet aux résident.es de travailler la mobilité fine. Nous avons d'abord travaillé le découpage et le dessin d'après les natures mortes colorées de l'artiste Isabelle BRAUD, puis nous avons fait de la peinture sur photographie en nous inspirant du travail de l'artiste Florent CONTIN-ROUX.

Centre de loisirs du Chambon

Cet été 2025, un nouveau partenariat a été tissé avec le Service Jeunesse de la Ville de Tulle. Nous avons proposé des ateliers de construction de maquettes au centre de loisirs du Chambon et des ateliers gravure aux adolescents dans nos locaux.

Le centre de loisirs avait comme fil rouge le voyage : chaque groupe d'âge explore un nouveau pays par semaine et réalise des plats, des récits et des constructions en lien avec ce nouveau territoire. Nous avons donc proposé des ateliers autour de la construction d'une maquette géante de ville imaginaire. Les différents groupes d'âge se sont relayés pour le dessin de la carte, la construction du décor en land art, la fabrication des édifices et leur décoration. Les enfants de 4 à 11 ans ont passé 8 demi-journées à bâtir ensemble leur ville voyage.

En juillet 2025, nous avons mené un atelier gravure en tetra pack avec le groupe d'adolescents du service jeunesse. Pendant deux après-midis, les jeunes ont découvert différentes gravures de la collection de l'artothèque et pu expérimenter par eux-mêmes un procédé de gravure DIY. Nous avons mis en place un atelier gravure sur tetra pack (briques en aluminium) imprimé grâce à une presse à lasagne. Au fil des deux après-midis, des jeux de dessins ont permis de fabriquer les images qui ont ensuite été gravées puis imprimées.



62.

### Le prêt aux associations, médiations et ateliers

L'atelier « Français Langues Etrangères » au relais artothèque.

Le relais artothèque a mené un travail régulier avec les groupes de Français Langue Étrangère de Tulle sur l'année 2025. Les groupes de personnes qui sont invités à participer sont bénéficiaires des Restos du Cœur, du Secours catholique et du Secours populaire. Plusieurs groupes de niveau sont présents, des débutants aux confirmés. Les enseignant.es de FLE du Restos du cœur ont mis en place un roulement afin que chaque lundi, un groupe de niveau différent vienne dans les locaux de Peuple et Culture Corrèze pour un atelier mêlant la conversation, la fabrication plastique et la rencontre avec des œuvres de l'artothèque. Les œuvres sont le support des discussions et ateliers, elles servent d'appui à des échanges sur la symbolique, la thématique et l'univers personnel de chacun.e.

Des ateliers similaires ont également été menés en lien avec l'AFAL au Carré solidaire de Brive-la-Gaillarde, ainsi qu'au ROC à Tulle.

### Les interventions du relais artothèque dans les associations :

- L'association Aravic-France victime 19

L'association Aravic est une association d'accompagnement aux victimes et à la réinsertion de personnes condamnées ou poursuivies en justice. Elle accueille depuis juin 2025 des œuvres de l'artothèque dans leur accueil et salle d'attente. Celles-ci sont choisies autour d'un temps de rencontres avec les salariés et renouvelées tous les trois mois.

- L'association Arcadour

L'association Arcadour, proche d'Egletons, est engagée dans l'insertion par l'activité économique (parcs et jardins, travaux forestiers). Elle accueille des œuvres dans ses locaux ainsi que des temps de rencontre avec les salariés volontaires.

- L'association Potentiels, Tulle

Potentiels est une association d'accompagnement des parcours personnels et scolaires, c'est un organisme de formation qui accompagne des jeunes avec des troubles de l'attention, des troubles autistiques, TDAH ou HPI.

Elle fait de l'accompagnement scolaire et propose des mercredis atypiques (activités créatives, jeux, musique, photographie). Des ateliers maquette et peinture performance ont été proposés autour des œuvres de l'artothèque.



63.



## EXPOSITIONS

### Expositions FACLim en Corrèze, Collection en mouvement

Exposition FACLim dans la commune de La Roche Canillac

Depuis juin 2025, une exposition d'œuvres du relais artothèque sélectionnées par les habitant.es de la Roche Canillac est visitable sur cette commune adhérente au dispositif FACLIM. L'idée pour les habitant.es était de montrer des œuvres proposant une approche minimaliste des formes de la nature corrézienne. Le commissariat d'exposition a été réalisé dans le cadre d'un atelier d'expression dans les locaux de Peuple et Culture. Cinq œuvres ont été accrochées dans la salle d'accueil de la Mairie, et trois autres dans la boulangerie de la commune. Cette exposition a rassemblé tout au long de l'été de nombreux·ses visiteur·es.

Exposition FACLim à la Médiathèque Xaintrie Val Dordogne Pays d'Argentat.

*Là où s'appuie le ciel* est une exposition portée par le Frac-Artothèque de Limoges, la médiathèque d'Argentat et l'Artothèque de Peuple et Culture Corrèze.

Le Frac et les salariés de Peuple et Culture Corrèze ont sélectionnés ensemble les œuvres de l'exposition.

L'exposition réunit cinq artistes femmes, Caroline ACHAINTE, Delphine GIGOUX-MARTIN, Lilly LULAY, Chloé PIOT et Nelly MONNIER, autour d'une réflexion sur le paysage et sa perception.

Initialement choisies pour l'ouverture de *Paysages recommencés* au Frac-Artothèque de Limoges, ces œuvres trouvent aujourd'hui leur place comme prolongement de cette première proposition. Le paysage y est exploré non seulement comme espace visible, mais aussi comme environnement en constante transformation, façonné par la nature, l'homme et le temps. Il devient expérience subjective et construction culturelle, dont la perception évolue selon les époques et les individus.

Chaque artiste propose un regard singulier: Nelly MONNIER compose des paysages fragmentés mêlant végétation et architecture à partir de relevés in situ. Caroline ACHAINTE transpose son énergie textile dans la linogravure, entre formes organiques et contrastes puissants.

Delphine GIGOUX-MARTIN mêle animaux et paysages, créant un monde entre rêve et réalité. Lilly LULAY assemble fragments photographiques et souvenirs pour composer des « paysages mentaux ». Chloé PIOT, avec ses sculptures *Sublime (Kant)* et *Olympe*, joue sur le minimalisme, la fragilité et la poésie, invitant à une contemplation attentive.

*Là où s'appuie le ciel* propose ainsi un parcours sensible, où chaque œuvre interroge notre manière de regarder, de comprendre et d'habiter le monde. Le paysage devient ici un espace vivant, transformable, où chaque détail ouvre de nouvelles perceptions.

Médiations organisées par Peuple et Culture Corrèze:

En plus des temps d'ouverture au public, les salariés du relais proposent des temps de médiation aux écoles élémentaires environnantes. L'artothèque offre ainsi un accès ludique et participatif à cette exposition en proposant des jeux, des enquêtes et des discussions autour des œuvres par petits groupes. La visite de 5 établissements pour un total de 15h de médiation a permis à 200 élèves de venir découvrir et travailler autour de l'exposition.

Exposition *Marcher dans l'espace* à l'Eglise Saint-Pierre de Tulle.

En septembre 2025, Fabienne YVERT et Jean-Pierre LARROCHE ont présenté à l'Eglise Saint-Pierre un ensemble d'œuvres, parmi elles, une douzaine de tapis de grands formats qui mettent en scène des représentations spatiales, des plus anciennes jusqu'aux plus actuelles. Pendant la durée de l'exposition, l'espace d'exposition leur a servi aussi d'espace de travail pour la réalisation d'un nouveau tapis. À cette occasion, le relais a réalisé plusieurs médiations en direction des scolaires, notamment avec l'école élémentaire Turgot et le collège Victor-Hugo de Tulle.



64.

# LES COLLE- CTIONS

Les collections constituent le cœur de l'activité du Frac-Artothèque Nouvelle-Aquitaine et reflètent son engagement en faveur du soutien à la création contemporaine ainsi qu'à la diffusion des œuvres sur l'ensemble du territoire. Constituée depuis plusieurs décennies, la collection rassemble aujourd'hui un ensemble d'œuvres représentatives de la diversité des pratiques artistiques contemporaines.

La gestion de cet ensemble repose sur un travail continu associant enrichissement raisonné, suivi scientifique et conservation attentive. À travers ces différentes actions, le Frac-Artothèque veille à assurer la pérennité des œuvres, à approfondir la connaissance des fonds et à accompagner son développement dans le respect de son projet artistique et culturel.

# ENRICHISSEMENT DES COLLECTIONS

L'enrichissement des collections du Frac et de l'Artothèque constitue un levier essentiel du soutien à la création contemporaine et participe à la construction d'un ensemble cohérent et représentatif de la diversité des pratiques artistiques actuelles. Les acquisitions menées par le Frac-Artothèque Nouvelle-Aquitaine s'inscrivent dans une politique attentive aux évolutions de la scène artistique, aux orientations définies par le projet scientifique et culturel de l'établissement ainsi qu'aux spécificités des deux fonds qui composent la collection.

Sélectionnées dans le cadre d'un processus associant expertise artistique et validation par les instances consultatives et décisionnelles compétentes, les œuvres acquises viennent enrichir, compléter et renouveler les fonds existants. Cette politique d'acquisition vise à soutenir le travail d'artistes émergents comme confirmés, tout en favorisant un dialogue entre différentes générations, médiums et approches artistiques.

En 2025, seul le comité technique du Frac a pu se tenir. Le comité technique de l'Artothèque a été reporté à l'année 2026, afin de tenir compte du calendrier et des mobilisations liées à l'ouverture du Frac-Artothèque, qui ont concentré une part importante de l'activité de l'établissement au cours de l'année.

## FONCTIONNEMENT DU COMITÉ TECHNIQUE D'ACQUISITION

Le comité technique d'acquisition se réunit chaque année afin d'examiner les propositions d'acquisition et de dons destinées à enrichir la collection. Animé par la directrice du Frac, il est composé de professionnel.le.s de l'art contemporain.

Le comité émet un avis consultatif sur les propositions d'acquisition, à titre onéreux ou gratuit, d'œuvres destinées à être inscrites à l'inventaire du Frac. Les propositions sont examinées en toute indépendance, dans le respect de la politique d'acquisition définie par le projet artistique et culturel de l'établissement. Elles peuvent être formulées par les membres du comité comme par des personnalités extérieures. Les propositions ayant reçu un avis favorable sont ensuite soumises au Conseil d'administration pour validation.

Composition du comité

Membres avec voix délibérative :

- Catherine TEXIER, directrice générale, Frac-Artothèque Nouvelle-Aquitaine
- Yves CHAUDOUËT, artiste
- Marianne DERRIEN, commissaire d'exposition indépendante, critique d'art et enseignante
- François QUINTIN, directeur, Collection Lambert
- Sébastien FAUCON, directeur-conservateur en chef, LaM, Lille Métropole musée d'art moderne, d'art contemporain et d'art brut

Membres avec voix consultative :

- Mathieu BORDES, conseiller pour les arts plastiques, Direction régionale des affaires culturelles de Nouvelle-Aquitaine
- Nathalie LEURET, sous-directrice Création & Diffusion, Région Nouvelle-Aquitaine

Elfi TURPIN, directrice du Frac Nouvelle-Aquitaine MÉCA et Irène ARISTIZABAL, directrice du Frac Poitou-Charentes ont été invitées à assister à la séance en tant qu'observatrices.

## **BILAN DES ACQUISITIONS 2025**

Le comité s'est réuni le 8 septembre 2025 pour la première fois dans les locaux du Frac-Artothèque, situés au 17 bis rue Charles Michels à Limoges, inaugurés en mai 2025.

Il a validé l'entrée en collection de 20 œuvres, réparties selon les médiums suivants :

- 9 sculptures
- 5 œuvres textiles
- 1 installation vidéo
- 3 vidéos
- 2 dessins

Ces acquisitions concernent 10 artistes dont 8 font leur entrée dans la collection :

- 4 femmes: Bertille BAK, Tiphaine CALMETTES, Aysha E. ARAR, Margot PIETRI
- 6 hommes: Nicolas DAUBANES, Laurent FAULON, Roy KÖHNKE, Nicolas H. MULLER, Rainier LERICOLAIS, Seumboy VRAINOM
- 8 nouveaux entrants: Tiphaine CALMETTES, Nicolas DAUBANES, Aysha E. ARAR, Laurent FAULON, Roy KÖHNKE, Nicolas H. MULLER, Margot PIETRI, Seumboy VRAINOM

Le budget d'acquisition, hors encadrement et transport, s'élève à 141 900 €, réparti comme suit :

- 83 800 € consacrés aux artistes femmes (59 %)
- 58 100 € consacrés aux artistes hommes (41 %)

Par ailleurs, trois dons ont été acceptés et intégrés à la collection :

- Mathias BITZER *Untitled*, 2016.
- Shilpa GUPTA *Untitled*, 2006.
- Henrik SAMUELSSON *Liten hägring / mirage mineur* de la série Stega, 2023

# GESTION SCIENTIFIQUE DES COLLECTIONS

La gestion scientifique des collections constitue un pilier central de l'activité du Frac-Artothèque Nouvelle-Aquitaine. Elle regroupe l'ensemble des actions visant à assurer la connaissance approfondie des œuvres, leur suivi régulier ainsi que leur conservation à long terme. Ce travail s'appuie sur une observation régulière de l'état des pièces, la mise en œuvre de mesures de conservation préventive et, lorsque nécessaire, d'interventions de restauration. Il inclut également l'enrichissement continu de la documentation scientifique associée aux œuvres, garantissant leur traçabilité et leur compréhension dans le temps.

## BILAN DU PLAN DE RESTAURATION ENGAGÉ DE 2021 À 2025

À la suite de l'obtention d'une subvention de la Région Nouvelle-Aquitaine, le Frac-Artothèque a engagé un plan de restauration ambitieux visant à garantir la conservation et la pérennité des œuvres majeures de ses collections. Ce programme, conçu en lien étroit avec les enjeux de circulation des œuvres et la préparation de l'exposition d'ouverture, repose sur un suivi scientifique rigoureux et une collaboration régulière avec les artistes.

La campagne de restauration s'est déployée en plusieurs phases entre 2021 et 2025. Selon la nature des œuvres (peinture, photographie, installation, vidéo), le Frac-Artothèque a fait appel à des conservateurs-restaurateurs spécialisés. Une partie de ce chantier a été coordonnée par Émilie FLORY, commissaire d'exposition indépendante, en lien étroit avec l'équipe.

Coordination des restaurations par l'équipe du Frac-Artothèque

Interventions réalisées de 2020 à 2022

Entre 2020 et 2022, le conservateur-restaurateur David AGUILLELLA-CUECO est intervenu sur 55 œuvres de la collection, principalement des peintures. Les opérations réalisées comprenaient :

- dépoussiérage et nettoyage,
- renforcement des couches picturales,
- traitement des lacunes et stabilisation des supports,
- interventions ciblées sur des moisissures localisées non-actives.

Ces œuvres, fortement sollicitées par les prêts et exposées à des conditions de stockage parfois contraignantes, présentaient des altérations compatibles avec leur historique de circulation.

Interventions réalisées en 2023 et 2024

Dans la perspective de l'exposition d'ouverture et afin de garantir des conditions optimales de présentation, plusieurs interventions ciblées ont été menées sur les œuvres suivantes :

- Peter HUTCHINSON, *Megalopolis* (inv. 200505) : remplacement du socle,
- Philippe DURAND, *Porte Dorée* (inv. 200450) : retirage,
- Jonathan MONK, *None of the Buildings on Sunset Strip* (inv. 199815) : retirage et réencadrement de l'ensemble de la série.

Les artistes ont été systématiquement associés aux décisions, certains intervenant directement sur leurs œuvres :

- Richard FAUGUET, *Sans titre* (inv. 200010) : remplacement intégral des éléments constitutifs (balles) et participation à la conception d'un nouveau conditionnement en vue d'un prêt,
- Jean-Baptiste JANISSET : consolidation d'éléments fragiles sur *Vers l'infini et au-delà* (inv. 202304) et *La lumière pour les ancêtres* (inv. 202305).

Interventions réalisées en 2025

Les actions menées en 2025 répondent à plusieurs enjeux : préparation de l'exposition d'ouverture, gestion d'incidents, prévention des risques sanitaires et adaptation des dispositifs d'accrochage.

#### Accidents:

- Hugues REIP, *Toon*, 2000 (inv. 200508) : œuvre endommagée par un visiteur lors de son exposition à la Biennale de Melle, restaurée par l'artiste,
- Ittath YODA, *Arié (Win series)*, 2023 (inv.202324(4)) : œuvre brisée lors d'une manipulation, remplacée via la galerie,
- Dorothee SELZ, *Montagne de cendre avec Cabine téléphonique*, 1980 (inv. 200912) et Georg Ettl, *Flamingos*, 1975 (inv. 200121) : altérations mineures détectées lors de l'exposition d'ouverture,
- Flora MOSCOVICI, peinture murale *Fouler le sol (1%)* : peinture murale endommagée lors de travaux, retouchée par l'artiste.

#### Infestations:

Trois œuvres ont fait l'objet d'un traitement par anoxie à titre préventif:

- *Combinaison 8* (inv. 201612) de Carole MANARANCHE,
- *Gorgo #13* (inv. 201208) de Peter BUGGENHOUT,
- *Feline mix* (inv. 200825) de Stéphanie CHERPIN.

#### Adaptation des systèmes d'accrochage:

- Intervention du conservateur-restaurateur David CUECO sur *Marchande de tapis (Vestiges)* (inv. 202408) de Flora MOSCOVICI, permettant sa présentation au Balcon de septembre à décembre 2025.
- *Idiopolis (I-X)* (inv. 202402) de Nefeli PAPADIMOULI a nécessité deux interventions :
  - Anne BREUGNOT pour le démontage et le conditionnement.
  - Aline GAILLARD-LETRANGE pour le repositionnant des tiges de fibre de verre dans les pans textiles.

#### Conservation des supports audiovisuels:

La conservatrice-restauratrice Pauline SCIPETANI a réalisé un état des lieux des supports vidéo après numérisation, afin d'anticiper les risques de dégradation.

#### Interventions sur des œuvres majeures en 2025:

La conservatrice- restauratrice Annie THOMASSET est intervenue sur les œuvres suivantes:

- James TURRELL, *Roden Crater Project* (inv. 198940) et Gordon MATTA-CLARK, *Office Baroque - Antwerp* (inv. 199203) : restauration photographique en vue de l'exposition d'ouverture,
- GILBERT & GEORGE, *Calvin Street* (inv. 198505) : restauration préalable à un prêt au Louvre-Lens.

Le conservateur-restaurateur Michel DELARASSE

est intervenu sur l'œuvre suivantes:

- Elisabeth BALLETT, «...*Que l'esprit ajoute...*» (inv 198937) : traitement d'oxydation (nettoyage et protection des éléments métalliques selon les préconisations de l'artiste).

#### Coordination des restaurations par Émilie FLORY

Dans le cadre du suivi coordonné par Émilie FLORY, plusieurs interventions spécifiques ont été réalisées:

- Rachel WHITEREAD, *Sans titre* (inv. 199324) - restauration par Claude WROBEL : traitement de fissures et comblement de lacunes par apport de matière prélevée,
- Erwin WURM, *Sculptures with a Box* (inv. 199903) - restauration par Andrée CHALULEAU : recollage d'un élément constitutif,
- Michel FRANCOIS, ensemble de photographies *Sans titre* (inv. 199514 à 199518) - restauration par Andrée CHALULEAU : remise à plat et traitement contre les insectes (lépismes),
- Michel JOURNIAC, ensemble photographique (inv. 199403) - restauration par Andrée CHALULEAU : remise à plat,
- Annette MESSAGER, *Mes trophées* (inv. 198807) - restauration par Andrée CHALULEAU : remise à plat, adaptation du cadre d'artiste,
- Cindy SHERMAN, *Sans titre (n°142)* (inv. 198712) - restauration par Andrée CHALULEAU : remise à plat et réencadrement,
- Vito ACCONCI, *Coming to Rest* (inv. 199002) - restauration par Andrée CHALULEAU : nettoyage et traitement de moisissures,
- Douglas HUEBLER, *Variable Piece n°70* (inv. 199311) et *Duration Piece 31* (inv. 199205) - restauration par Andrée CHALULEAU : nettoyage, stabilisation et réencadrement,
- Bill CULBERT, *Stand Still* (inv. 199512) - restauration par Hélène BÜLOW : remplacement d'éléments manquants,
- Céleste BOURSIER-MOUGENOT, *Sans titre* (inv. 199738) - restauration par Hélène BÜLOW : restauration des bassins et renouvellement d'éléments en verre et céramique endommagés.



65.



66.



## DOCUMENTATION DES COLLECTIONS

En 2025, les programmes numériques du Frac-Artothèque Nouvelle-Aquitaine ont consolidé une approche renouvelée de la gestion scientifique et de la documentation des collections. Au-delà des supports audiovisuels produits pour le programme *La réserve virtuelle*, plusieurs entretiens vidéo ont été réalisés afin d'approfondir la connaissance des œuvres et de leurs artistes.

Les artistes Martine ABALLÉA, Julien AUDEBERT, Cathy JARDON, Bertrand LAMBERT et Stephen MARSDEN ont ainsi participé à cet exercice de l'entretien filmé. Ces tournages ont permis de compléter la documentation avec 5 nouvelles vidéos « 5 minutes de conversation » et 21 nouveaux focus « 1 artiste 1 œuvre », enrichissant le corpus existant et facilitant l'accès à des informations scientifiques et contextuelles sur les œuvres.

### Les programmes numériques

Dans le cadre de l'ouverture de son nouveau bâtiment, le Frac-Artothèque a conçu un programme numérique ambitieux, pensé comme un prolongement de son projet artistique et culturel. Il poursuit un double objectif : accompagner la création contemporaine et proposer aux publics des formes renouvelées de médiation.

En développant des dispositifs interactifs autour des collections et en offrant aux artistes de nouveaux espaces d'expérimentation, ce programme favorise le croisement entre pratiques culturelles et usages numériques. Il contribue également à une réflexion sur l'accessibilité des œuvres pour tous les publics, tout en renforçant la gestion scientifique des collections.

Le programme se déploie au sein de deux équipements majeurs : la boîte immersive, conçue par le cabinet JAKOB+MACFARLANE comme signature architecturale, et la façade connectée, un espace d'exposition visible depuis la rue.

### La boîte immersive

#### *La Réserve virtuelle*

*La Réserve virtuelle* invite les visiteurs à explorer de façon inédite les collections du Frac-Artothèque. Cet espace documentaire numérique déployé à l'échelle des corps des publics propose d'interagir avec des jumeaux numériques des œuvres à échelle 1 pour en révéler les détails. Chaque jumeau est associé à des contenus audiovisuels pour en découvrir davantage sur l'œuvre et sur l'artiste qui l'a créée : la pratique de l'artiste, son environnement de travail, le contexte de création, les archives d'exposition de l'œuvre, ou tout autre élément de documentation révélé par les recherches réalisées en interne. La navigation au sein de *La Réserve virtuelle* permet une circulation par les œuvres, par les artistes ou par des entrées thématiques.

Actuellement, *La Réserve virtuelle* permet de découvrir :

- 303 œuvres ou ensembles d'œuvres
- 42 artistes
- 51 entrées thématiques, en garantissant une attention à la parité femmes/hommes, à la répartition entre les collections Frac et Artothèque, et à la représentativité chronologique.

Pour documenter ces contenus :

- 98 notices ont été rédigées et enregistrées sous forme de capsules sonores sous-titrées
- 10 vidéos « 5 minutes de conversation » et 34 vidéos « 1 artiste 1 œuvre » ont été tournées
- 21 contenus audiovisuels existants ont été reproduits et sous-titrés le cas échéant
- 18 documents d'archives ont été numérisés

La liste des œuvres actuellement accessibles est disponible en annexe. L'objectif est d'enrichir chaque année ce programme avec au moins 100 nouvelles œuvres de la collection.



67.



Cette initiative a été menée en partenariat avec : l'ADAGP, Arte, la Réunion des Musées Nationaux, la Fondation Phi (Montréal, Canada), Documents d'artistes Nouvelle-Aquitaine (Bordeaux), Pollen (Montflanquin), la National Gallery of Art (Washington, États-Unis), la Fondation Carmignac, le Centre culturel suisse (Paris), l'IAC - Institut d'art contemporain (Villeurbanne), le Centre d'art contemporain de la Matmut - Daniel Havis (Saint-Pierre-de-Varengeville), Galerie Paris-B (Paris), le Musée d'art contemporain de Montréal, ainsi que NINA LAISNE, ELISABETH SCHNEIDER, FRÉDÉRIC LETERRIER (Perspectives Films), MARION BERRIN et tous les artistes participants pour les autorisations et la documentation.

#### L'Atelier 360

L'Atelier 360 propose une immersion interactive dans l'univers d'un-e artiste, à travers un dispositif documentaire scénarisé mêlant images, sons et contenus documentaires. Les visiteurs découvrent la démarche artistique en déambulant librement dans un environnement immersif, favorisant une approche sensible et accessible de la création contemporaine.

Pour l'ouverture du bâtiment, le Frac-Artothèque a proposé un *Atelier 360* consacré à la sculptrice Anita MOLINERO, capté dans son atelier en Bourgogne. Par des gestes simples, les visiteurs peuvent accéder à des contenus audiovisuels inédits pour comprendre références, processus de création et parcours de l'artiste. L'expérience se clôt avec l'œuvre vidéo *Extrudial*, co-produite pour l'exposition monographique de 2022 au Musée d'Art Moderne de la Ville de Paris, désormais intégrée à la collection du Frac-Artothèque Nouvelle-Aquitaine.

Ce programme a été mené en partenariat avec la Galerie Christophe Gaillard pour l'organisation et la transmission de la documentation (vidéos, vues d'expositions, archives, bandes sonores).

L'objectif est de présenter chaque année l'univers d'un-e artiste de la collection.

#### L'espace d'exposition en façade

La façade connectée prolonge le programme numérique en offrant un espace de diffusion et d'expérimentation pour les artistes. Elle permet au public de découvrir la création contemporaine directement depuis l'espace public, sans entrer dans le bâtiment.

Pour inaugurer cet espace, le Frac-Artothèque a invité l'artiste Takao MINAMI à investir la façade avec son œuvre *Mille Côtes*, conçue spécifiquement pour ce dispositif. Ce collage visuel mouvant, tourné intégralement en Nouvelle-Aquitaine, est exposé depuis l'inauguration et reflète l'interaction entre innovation technique et création contemporaine.



68.



69.



# TABL DE FRÉ - QUEN

**EAUX**

**TATION**

# LE FRAC - ARTOTHÈQUE À LIMOGES

## LA FRÉQUENTATION DES GROUPES

Typologie	Total
Maternelle	
Primaire	95
Collège	290
Lycée	141
Etudes supérieures	61
<b>Total Scolaires</b>	<b>525</b>
Champ social	190
Public en situation de handicap	78
Partenariat dans les murs	74
Partenariat hors les murs	36
Autres groupes (associations, entreprises ...)	995
<b>Total</b>	<b>1898</b>

## LA FRÉQUENTATION INDIVIDUELLE

2025	Fréquentation individuelle	Total Médiation et Programmation événementielle
Janvier		
Février		
Mars		
Avril		
Mai	6 263	67
Juin	4 531	91
Juillet	5 291	203
Août	5 880	235
Septembre	5 576	413
Octobre	4 587	139
Novembre	3 702	153
Décembre	4 767	236
<b>TOTAL</b>	<b>40 597</b>	<b>1 537</b>

# LA DIFFUSION TERRITORIALE

Difusion territoriale 2025	Dates	Lieux	Fréquentation Indirecte	Fréquentation Directe
Collection en mouvement - Éloge de la nage	7 juin au 11 octobre	Saint-Sulpice-Laurière	263	12
Art en Lieux - Refaire le monde	8 juillet au 29 aout	Royère de Vassivière	622	37
Collection en mouvement - Martine ABALLÉA	19 septembre 2025 au 15 janvier 2026	Le Palais - sur-Vienne	841	18
Collection en mouvement - Martine ABALLÉA	4 octobre 2025 au 20 janvier 2025	Rilhac - Rancon	467	31
Collection en mouvement - Là où s'appuie le ciel	15 octobre au 29 novemebre	Argentat-sur- Dordogne	855	28
Collection en mouvement - Une mue de nuage	8 novembre 2025 au 2 mars 2026	Razès	335	
Collection en mouvement - Une mue de nuage	8 novembre 2025 au 2 mars 2026	Châtelus le Marcheix	208	18
Collection en mouvement - Une mue de nuage	8 novembre 2025 au 2 mars 2026	Saint-Sulpice-Laurière	284	20
WEFRAC	15 novembre 2025	Razès		36
<b>Total</b>			<b>3875</b>	<b>200</b>

# LES ABONNÉS ARTOTHÈQUE

## ABONNÉS RELAIS ARTOTHÈQUE PEUPLE ET CULTURE CORRÈZE

	Lieu	Fréquentation indirecte	Fréquentation directe
<b>Abonnés relais Artothèque Peuple et Culture Corrèze</b>			1380
<b>Peuple et Culture - Nombre de prêts en établissements scolaires</b>	École maternelle de Sainte Féréole	Sainte Féréole	
	École maternelle Rivière de Mansac	Mansac	
	École élémentaire Joliot-Curie	Tulle	
	Collège- Lycée Jeanne d'Arc	Argentat sur Dordogne	
	Collège Victor-Hugo	Tulle	
	Collège d'Arsonval	Brive	
	Lycée d'Arsonval	Brive	
	Lycée Edmond-Perrier	Tulle	
	Lycée Agricole Henri Queuille de Neuvic	Neuvic	
	Lycée horticole de Voutezac	Voutezac	
	Lycée général et technique de Ventadour	Ussel	
	Lycée agricole LEGTPA Edgard Pisani	Naves	
	École élémentaire de la Grande Borie	Malemort-sur-Corrèze	
	École élémentaire d'Albussac	Albussac	
	Lycée Horticole EPLEFPA - Brive-Voutezac	Voutezac	
	École maternelle et élémentaire d'Argentat-sur-Dordogne	Argentat-sur-Dordogne	
	École élémentaire de Saint-Chamant	Saint-Chamant	
	École élémentaire Mercoeur	Mercoeur	
	École maternelle de Goulle	Goulle	
	École Elémentaire Jeanne D'Arc	Argentat-sur-Dordogne	
	TOTAL: 20 établissements		1335
<b>Actions de médiation Peuple et Culture</b>	"Portrait collectif" au Lycée Edgard-Pisani à Naves		
	Lycée Bernard de Ventadour d'Ussel		
	"Monstres" au Lycée Edmond-Perrier à Tulle		
	Projet d'exposition au Centre de Documentation du Lycée Agricole Henri-Queuille, Neuvic		
	Projet "Eau et son mouvement" CHA-EAC collège d'Arsonval - Brive		
	Projet commissariat d'exposition - Lycée d'Arsonval - Brive		
	Collège Victor-Hugo à Tulle		
	"Trait, point, ligne" à l'école élémentaire d'Albussac		
	École élémentaire de La Grande Borie à Malemort-sur-Corrèze		
	Cycle sur les arts vivants à l'école de la rivière, Rivière de Mansac		
	Stand prêt particulier mensuel à la médiathèque de Tulle		
	Ateliers arts Plastiques de Peuple et Culture Corrèze		
	Campus connecté - Ville de Tulle		
	Service MPR - Hôpital de Brive-la-Gaillarde		
	Résidence de Nacre à Tulle		
	Centre de loisirs du Chambon		
	Service Jeunesse de la ville de Tulle		
	L'atelier "Français Langues Etrangères" au relais artothèque		

	Lieu	Fréquentation indirecte	Fréquentation directe
	L'association Aravic- France victime 19		
	L'association Arcadour		
	L'association Potentiels, Tulle		
	Exposition FAClim dans la commune de La Roche Canillac		
	Exposition FAClim à la Médiathèque Xaintrie Val Dordogne Pays d'Argentat		
	TOTAL		
<b>Nombre de prêts aux particuliers Peuple et Culture</b>	15 personnes	30	15

## ABONNÉS RELAIS ARTOTHÈQUE CIAP ÎLE DE VASSIVIÈRE

	Lieu	Fréquentation indirecte	Fréquentation directe	
Abonnés relais Artothèque CIAP île de Vassivière		0	25	25
Actions de médiation CIAP île de Vassivière "Déguster l'artothèque" du 27 mars 2025	Centre International d'Art et du Paysage V.	X	15	
"Déguster l'artothèque" du 6 novembre 2025	Centre International d'Art et du Paysage V.	X	10	
Nombre de prêts en établissements scolaires CIAP de Vassivière		X	X	
Nombre de prêts des associations et entreprises privées CIAP de Vassivière				

**ABONNÉS PROFESSIONNELS ARTOTHÈQUE LIMOGES**

		Lieu	Fréquentation indirecte	Fréquentation directe	
<b>Abonnés professionnels Artothèque Limoges</b>			1220	380	1600
<b>Nombre de prêts en établissements scolaires et enseignement supérieur Artothèque Limoges</b>	Faculté de Droit et Sciences Economiques	Limoges	200		
	Bibliothèque Universitaire de Lettres et Sciences Humaines de Limoges	Limoges	150		
	École maternelle Villeneuve	Aubusson	50	25	
	Polaris Formation - Cité	Limoges	50	25	
	Polaris Formation - Isle	Isle	50	25	
	INSPE Académie de Limoges	Limoges			
	Collège Jean Rebier	Isle	100	50	
	Collège Pierre Desproges	Chalus			
	Collège Gisèle Halimi	Saint-Mathieu	100	50	
	Collège - Cité scolaire Bernard Palissy	Saint-Léonard-de-Noblat	50	25	
	Lycée Léonard Limousin	Limoges	100	25	
	Lycée Laure Gatet	Périgueux			
<b>Nombre de prêts des collectivités publiques Artothèque Limoges</b>	Inspection Générale des Services	Bordeaux	60	30	
	DRAC Nouvelle-Aquitaine	Limoges			
	Commune de Rochechouart (restaurant scolaire, médiathèque, espace petite enfance)	Rochechouart			
	Limoges Métropole	Limoges	50	25	
	ODHAC 87 "Office publique de l'Habitat" - Antenne Aix-sur-Vienne		50	25	
	ODHAC 87 "Office publique de l'Habitat" - Antenne Isle	Limoges	50	25	
	Hôtel de Région	Limoges	80	20	
<b>Nombre de prêts des associations et entreprises privées Artothèque Limoges</b>	BE Energéthik	Limoges	50	15	
	OD&B	Limoges	30	15	

**AN**

# NEXES

# LISTE DES ACQUISITIONS 2025 DE LA COLLECTION FRAC

## Bertille BAK

Artiste aux démarches participatives, Bertille BAK associe vidéo, installation et photographie pour explorer, avec les communautés concernées, les rites, les mémoires collectives et des réalités sociales souvent marginalisées, dans une approche documentaire et poétique. Déjà représentée dans les collections par deux œuvres vidéographiques, elle bénéficie aujourd'hui d'une reconnaissance internationale. *La Brigada* (2018-2024), composé d'un film et de vingt-cinq boîtes de cireurs de chaussures, ainsi que *Nature morte*, proposée par l'artiste dans le cadre du prix Marcel Duchamp 2023, rejoignent les collections.



**Bertille Bak**  
*Nature Morte*, 2023  
Vidéo HD,  
Ed /6 + 1EA  
23 minutes

**Prix d'achat: 12 000 €**  
Achat à l'artiste  
Proposition de François Quintin

Lien vidéo:  
<https://vimeo.com/869814461>  
code: Colombia



**Bertille Bak**  
*La Brigada*, 2018-2024  
Installation de 25 boîtes de cireurs collectées à La Paz + film /5 + 1EA  
12 minutes

**Prix d'achat: 20 800 €**  
Achat à l'artiste  
Proposition de François Quintin



Lien vidéo:  
<https://vimeo.com/312566747>  
Code: Bolivie

**Tiphaine CALMETTES**

Tiphaine CALMETTES développe une pratique sculpturale et performative centrée sur le vivant, expérimentant matériaux organiques, fermentation ou céramique pour interroger la relation entre gestes, matières et écologies sensibles. Faire Fleurir le salon (2023) est une œuvre représentative de ses recherches sur l'espace domestique, le végétal et l'animal, sollicitant la participation du public.



**Tiphaine Calmettes**

**Faire Fleurir le Salon.** 2023

Terre crue, paille, oxydes, métal, grès cuit au bois, cire d'abeille  
06 x 95 x 160 (banc sur palette) 70 x 50 x 50 (abat-jour dans  
caisse de transport) 100 x 240 x 10 (tige lampadaire) Vinaigrier  
chien ailé 60 x 30 x 30 cm (en carton indépendant)

**Prix d'achat: 17 000 €**

Achat à l'Artiste

Proposition de François Quintin



**Nicolas DAUBANNES**

Nicolas DAUBANNES explore les thèmes de la résistance et de la mémoire. L'œuvre *Jour de gloire* (2024), réalisée à partir du bois de portes de prison - lieu où l'artiste a travaillé et qui constitue une expérience déterminante dans sa carrière - reproduit à l'échelle 1 la coupe de l'UEFA Champions et s'inspire des graffitis de la prison des Baumettes à Marseille. *Prison Saint Michel* (2019) est un dessin à la poudre de fer aimantée, technique caractéristique de son travail.



**Nicolas Daubanes**

***Jour de gloire*, 2024**

Bois issu des portes des cellules de la prison des Baumettes (Marseille). Réplique à échelle 1:1 de la coupe des clubs champions européens remportée par l'Olympique de Marseille en mai 1993  
75 cm de hauteur

**Prix d'achat: 16 000 €**

Achat à la galerie Maubert, Paris

Proposition de Catherine Texier



**Nicolas Daubanes**

***Prison Saint Michel*, 2019**

Protocole pour la réalisation d'un dessin à la poudre de fer aimantée  
200 x 280 cm

**Prix d'achat: 5 000 €**

Achat à la galerie Maubert, Paris

Proposition de Catherine Texier

---

**Aysha E. ARAR**

Aysha E. ARAR puise dans ses origines palestiniennes pour mêler art, poésie et témoignage. Sa pratique traverse la performance, l'écriture et l'image, abordant les questions d'exil, de territoire et d'identité. Dans *Before you knock at my door, ask the birds about me. They will tell you that the road to me is long and perhaps impossible. Do you really think you are ready to start this adventure, little adventurous man?* » said the Palestinian princess (2025) présentée à l'occasion de son exposition au musée de Rochechouart, Aysha E Arar convoque la figure d'une princesse palestinienne pour questionner l'exotisme et les projections occidentales.

**Aysha E Arar**

« *Before you knock at my door, ask the birds about me. They will tell you that the road to me is long and perhaps impossible. Do you really think you are ready to start this adventure, little adventurous man?* » said the Palestinian princess, 2025  
Pastel et fusain sur tissu  
1800 cm de long

**Prix d'achat: 19 000 €**

Achat à la galerie (Sans titre), Paris  
Proposition de Catherine Texier

---

**Laurent FAULON**

Laurent FAULON détourne les objets et matériaux du quotidien pour révéler leur potentiel sculptural. Ses installations, souvent in situ, redéfinissent les rapports entre espace, architecture et corps, jouant sur la perception et la transformation. *26 bis rue Instituteur Piété* (2024) est une maquette, reconstituant un logement occupé par l'artiste durant son enfance et adolescence, interrogeant à la fois l'intimité et la mémoire défaillante.

**Laurent Faulon**

*26 bis rue Instituteur Piété*, 2024

Sculpture composée d'une valise, de 3 pots de peinture, d'un mégot de cigarette verni, de 2 sangles et d'une maquette en bois, tissus, papier et système d'éclairage électrique (tréteaux non fournis)  
150 x 90 x 55 cm. 35 kg

**Prix d'achat: 8 000 €**

Achat à l'Artiste  
Proposition de Marianne Derrien

**Roy KÖHNKE**

Roy KÖHNKE s'intéresse au design industriel, aux sciences et aux illustrations anatomiques, utilisant parfois l'IRM pour concevoir ses sculptures. *Suspended consumption #4* (2021) traduit la sensualité d'un corps, qu'il soit humain ou animal, par le plâtre. Les vestes cyanotypes réalisées pour chaque exposition deviennent une sorte d'archive de l'exposition et, disposées dans l'espace, évoquent une présence fantomatique.



**Roy Köhnke**  
*Red Soap and Tied Hope / RAM Jackets series*, 2024  
Denim, cyanotype  
Dimensions variables

**Prix d'achat: 500 €**  
Achat à l'Artiste  
Proposition de Marianne Derrien



**Roy Köhnke**  
*L'ouverture, Trash Land / RAM Jackets series*, 2020  
Denim, cyanotype  
Dimensions variables

**Prix d'achat: 500 €**  
Achat à l'Artiste  
Proposition de Marianne Derrien



Roy Köhnke  
*Black Hole / RAM Jackets series*, 2024  
Denim, cyanotype  
Dimensions variables

**Prix d'achat: 500 €**  
Achat à l'Artiste  
Proposition de Marianne Derrien



Roy Köhnke  
*L.O.V.E. as it should be (Yellow) / RAM Jackets series*, 2024  
Denim, cyanotype  
Dimensions variables

**Prix d'achat: 600 €**  
Achat à l'Artiste  
Proposition de Marianne Derrien



Roy Köhnke  
*Suspended consumption #4*, 2021  
Plâtre, câbles ethernet, acier + câble inox et serres câbles en inox pour  
Suspension au plafond.  
+ système d'accroche murale sur mesure en acier inoxydable + vis inox  
220 x 54 x 50 cm

**Prix d'achat: 7 000 € + 1 200 € = 8 200 €**  
Achat à l'Artiste  
Proposition de Marianne Derrien

---

**Rainier LERICOLAIS**

Rainier LERICOLAIS explore les intersections entre son, image et mémoire. Ses sculptures, enregistrements et dessins transforment des fragments d'archives ou de musique en paysages sensibles, oscillant entre nostalgie et expérimentation.

---

**Rainier Lericolais**  
*Balalaïka*, 2023  
Encre sur instrument  
45 x 47 x 8 cm

**Prix d'achat: 2 500 €**  
Achat à la galerie LMR, Bordeaux  
Proposition de Yves Chaudouët



---

**Rainier Lericolais**  
*Mandoline*, 2023  
Encre sur instrument  
45 x 20 x 12 cm

**Prix d'achat: 2 500 €**  
Achat à la galerie LMR, Bordeaux  
Proposition de Yves Chaudouët



---

**Nicolas H. MULLER**

Nicolas H. MULLER développe une œuvre graphique et sculpturale où s'entrecroisent science-fiction, mythologie et écologie. Il imagine des formes hybrides, poétiques ou inquiétantes, témoignant d'un futur en mutation. Les anges de Benjamin (2023) s'inspire des réflexions de Walter Benjamin sur l'Angelus Novus de Paul Klee. Pour cette création, l'artiste a récupéré deux bombonnes de gaz après l'intervention des pompiers lors d'un exercice en caserne et les a suspendues en ready-made, confrontant la légèreté angélique du métal à la violence de son origine.

---



**Nicolas H Muller**  
*Les Anges de Benjamin*, 2023  
Bombonnes de gaz explosées (ready-mades)  
2 x (86 x 60 x 27 cm)

**Prix d'achat: 8 000 €**  
Achat à l'artiste  
Proposition de Yves Chaudouët

---

**Margot PIETRI**

Margot PIETRI est sculptrice. Elle maîtrise de nombreuses techniques, dont la serrurerie. Ses œuvres, présentées dans l'exposition « L'utile et l'agréable », à Poush, dialoguent avec le design. Elle crée à la fois les objets et leurs supports (piédestaux ou fixations murales), explorant l'attente, le sommeil et le rêve à travers des surfaces finement travaillées.

---



**Margot Pietri**  
*L'heure n'est pas au sommeil*, 2023  
Acier, fibre de verre, résine époxy, peintures, pigments, feutres, bois, jesmonite  
160 x 72 x 25 cm

**Prix d'achat: 6 000 €**  
Achat à la galerie Valeria Cetraro, Paris  
Proposition de François Quintin

---



**Margot Pietri**  
*L'intranquille*, 2023  
Acier, bois, jesmonite  
156 x 150 x 21 cm

**Prix d'achat: 7 000 €**  
Achat à la galerie Valeria Cetraro, Paris  
Proposition de François Quintin

---



**Margot Pietri**  
**De la lune au soleil**, 2020  
Acier, fibre de verre, résine époxy, pigments, crayons de couleurs  
54 x 39 x 4 cm

**Prix d'achat: 2 000 €**  
Achat à la galerie Valeria Cetraro, Paris  
Proposition de François Quintin

### Seumboy VRAINOM

Seumboy VRAINOM, artiste engagé et militant, interroge l'intelligence artificielle et les post-colonialismes. Rédacteur en chef de Histoires crépues, il croise performance, vidéo et activisme numérique, détournant les codes médiatiques et Internet pour questionner les représentations, la colonisation des imaginaires et les nouveaux récits de pouvoir.

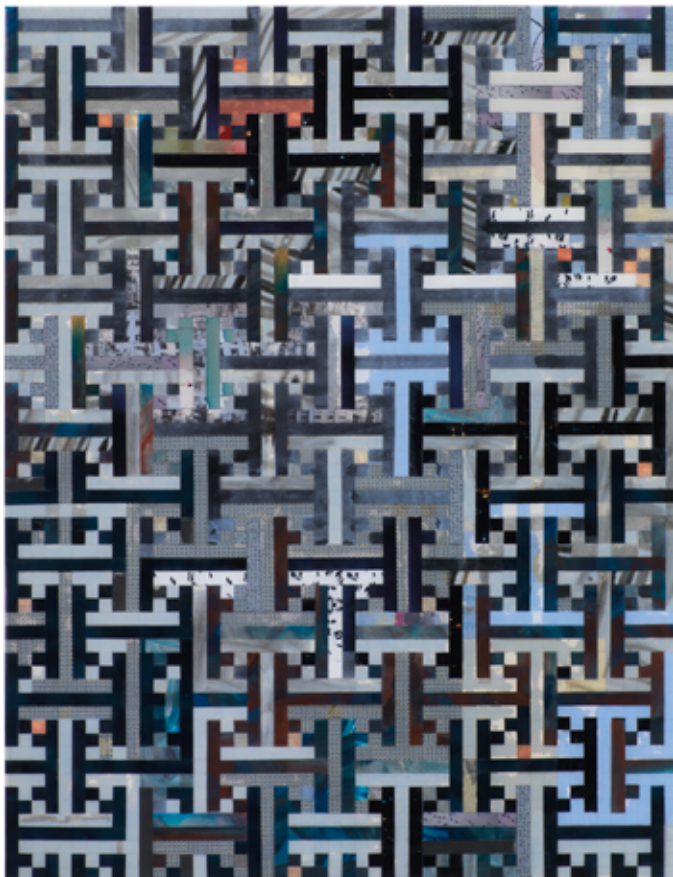


**Seumboy Vrainom**  
**Sur tous les ongles**, 2018  
Vidéo (copie de diffusion HD)  
7' 31"

**Prix d'achat: 7 000 €**  
Achat à l'artiste  
Proposition d'Yves Chaudouët

Lien vidéo:  
<https://www.youtube.com/watch?v=U7uGDzkEABM>

### LES DONs:



**Mathias Bitzer**  
**Untitled**, 2016  
Papier et époxy sur panneau  
130 x 100 cm

**Don de Françoise Adamsbaum**  
**Valeur annoncée par donatrice: 18000 €**  
Estimation arteprix: pas équivalent



Shilpa Gulpa  
*Untitled*, 2006  
Impression sur papier d'archive  
74 x 110 cm

Don de Françoise Adamsbaum  
Valeur annoncée par donatrice: 9000 €  
Estimation artprice: entre 2800 et 3200 €



Henrik Samuelsson  
*Liten hägring / mirage mineur de la série Stega*, 2003

Encre, acrylique, laque, huile sur toile  
216 x 180,5 cm

Don de Françoise Adamsbaum  
Valeur annoncée par donatrice: 25000 €

Estimation artprice pour tableau même format: 7000 €

# LISTE DE LA

# DES DÉPÔTS COLLECTION 2025

Auteur(s)	Titre usuel	Date création	n° principal (inv. ou dépôt)	loc actu
MOLINERO Anita	Sans titre	2002	200260	Limoges, Musée national de la porcelaine Adrien-Dubouché (Salle d'exposition Céramiques contemporaines: Podium)
TRENKWALDER Elmar	Sans titre	1991	199803	Limoges, Musée national de la porcelaine Adrien-Dubouché (Salle d'exposition Céramiques contemporaines)
TRENKWALDER Elmar	Sans titre	juin-98	199750	Limoges, Musée national de la porcelaine Adrien-Dubouché (Salle d'exposition Céramiques contemporaines)
MAINOLFI Luigi	Novanta Pertiche	1982	198401	Limoges, Musée national de la porcelaine Adrien-Dubouché (Salle d'exposition Céramiques contemporaines: podium - espace d'expo n°112)
VIOT Jean-Pierre	Grand kimono	vers 1983	198356	Limoges, Musée national de la porcelaine Adrien-Dubouché (Salle d'exposition Céramiques contemporaines: podium - espace d'expo n°112)
DEBLANDER Robert Jean	Vase Sans titre	1983	198315	Limoges, Musée national de la porcelaine Adrien-Dubouché (Salle d'exposition Céramiques contemporaines: vitrine d'expo n°110 - Musée A. Dubouché, Limoges)
DEBLANDER Robert Jean	Vase Sans titre	1983	198317	Limoges, Musée national de la porcelaine Adrien-Dubouché (Salle d'exposition Céramiques contemporaines: vitrine d'expo n°110 - Musée A. Dubouché, Limoges)
DEBLANDER Robert Jean	Vase Sans titre	vers 1983	198319	Limoges, Musée national de la porcelaine Adrien-Dubouché (Salle d'exposition Céramiques contemporaines: vitrine d'expo n°110 - Musée A. Dubouché, Limoges)
GIROUD Nicole	La procession des voyeuses	1981	198303	Limoges, Musée national de la porcelaine Adrien-Dubouché (Salle d'exposition Céramiques contemporaines: vitrine d'expo n°110 - Musée A. Dubouché, Limoges)
DEBLANDER Robert Jean	Vase Sans titre	1983	198316	Limoges, Musée national de la porcelaine Adrien-Dubouché (Salle d'exposition Céramiques contemporaines: vitrine d'expo n°111 - Musée A. Dubouché, Limoges)
LEVINE Marilyn	Bob's bag	1982	198330	Limoges, Musée national de la porcelaine Adrien-Dubouché (Salle d'exposition Céramiques contemporaines)
DEBLANDER Robert Jean	Vase Sans titre	1983	198318	Limoges, Musée national de la porcelaine Adrien-Dubouché (Salle d'exposition Céramiques contemporaines)
GIROUD Nicole	Petit rideau	1981	198323	Limoges, Musée national de la porcelaine Adrien-Dubouché (Salle d'exposition Céramiques contemporaines)
GIROUD Nicole	Grand noeud	1983	198322	Limoges, Musée national de la porcelaine Adrien-Dubouché (Salle d'exposition Céramiques contemporaines)
MOSSET Olivier	Sans titre (à Paul Cézanne)	2000 - 2004	200416	Beaumont-du-Lac, Centre international d'art et du paysage de l'île de Vassivière
CALET Bernard	(Sans titre)	1990	198816	Beaumont-du-Lac, Centre international d'art et du paysage de l'île de Vassivière (Dépôt suite à une commande du F.R.A.C. Limousin)
LOHAUS Bernd	Essai/par toi/traces	1986	198801	Beaumont-du-Lac, Centre international d'art et du paysage de l'île de Vassivière (Dépôt suite à une commande du F.R.A.C. Limousin)
UHLEN Jean-Pierre	Steinland	mai-90	198948	Beaumont-du-Lac, Centre international d'art et du paysage de l'île de Vassivière (Dépôt suite à une commande du F.R.A.C. Limousin)
KOLB Jean-Louis	Sans titre	avant 1985	198710	Brive-la-Gaillarde, Tribunal de Grande Instance
SANFOURCHE Jean-Joseph	Sans titre	1974	198439	Brive-la-Gaillarde, Tribunal de Grande Instance
REBEYROLLE Paul	La liberté perdue	1979	198306	Eymoutiers, Espace Paul Rebeyrolle
PAGÈS Bernard	La montagnarde	1982	198410	Limoges, Direction régionale des affaires culturelles du Limousin
DESCAMPS Bernard	Sahara, Tassili N'Ajjer	vers 1982	198462 (2)	Limoges, Préfecture du Limousin
DESCAMPS Bernard	Vers Timimoun	1982	198462 (5)	Limoges, Préfecture du Limousin
DESCAMPS Bernard	Dune vers Timimoun	1982	198462 (6)	Limoges, Préfecture du Limousin
DESCAMPS Bernard	Vers Timimoun	1982	198462 (7)	Limoges, Préfecture du Limousin
DESCAMPS Bernard	Tassili N'Ajjer III	1983	198462 (1)	Limoges, Préfecture du Limousin
DESCAMPS Bernard	Tassili du Hoggar	1983	198462 (3)	Limoges, Préfecture du Limousin
DESCAMPS Bernard	Tassili du Hoggar II	1983	198462 (4)	Limoges, Préfecture du Limousin
DESCAMPS Bernard	Sahara	1983	198462 (8)	Limoges, Préfecture du Limousin
PINAUD Pascal	Sans titre	1992	199315	Limoges, Préfecture du Limousin
Stephen Marsden	Gadget	2010-2012	201601	Limoges, Crédit Agricole Centre Ouest

# LISTE DES PRÊTS DE LA COLLECTION 2025

## PRÊTS INTERNATIONAUX

Pays	Ville	Organisme	Titre exposition	Dates	Auteur de l'œuvre	Titre de l'œuvre	N° Inventaire	Nb. œuvre
Belgique	Anvers	Museum van Hedendaagse Kunst Antwerpen	Pauline Curnier-Jardin	09/10/2025 - 08/02/2026	CURNIER JARDIN Pauline	Peaux de Dame in the hot flashes Forest	202016 (01)	1/1
Belgique	La Louvière	Keramis // Centre de la Céramique de la Fédération Wallonie - Bruxelles	Clémence Van Lunen: Une joyeuse intranquillité	11/10/2025 - 01/03/2026	VAN LUNEN Clémence	Cactus #1	202004	1/1
Portugal	Porto	Agora - Cultura e Desporto (ACC)	Pauline Curnier-Jardin	29/03/2025 - 15/06/2025	CURNIER JARDIN Pauline	Peaux de Dame in the hot flashes Forest	202016 (01)	2/2
Portugal	Porto	Agora - Cultura e Desporto	Pauline Curnier-Jardin	29/03/2025 - 15/06/2025	CURNIER JARDIN Pauline	Qu'un sang impur	202016 (02)	2/2

## PRÊTS NATIONAUX

Région	Ville	Organisme	Titre exposition	Dates	Auteur de l'œuvre	Titre de l'œuvre	N° Inventaire	Nb. œuvre
Occitanie	Mijanès	Les 3 Arches, hier aujourd'hui demain	Alter ego	25/07/2025 - 25/08/2025	LAMBOURS Xavier	Le taureau "Uranium", Saint Laurent-les-Eglises (Hte-Vienne), octobre 1986	198521 (8)	2/2
Occitanie	Mijanès	Les 3 Arches, hier aujourd'hui demain	Alter ego	25/07/2025 - 25/08/2025	LAMBOURS Xavier	Riquet(taureau) père d'"Uranium", Saint Laurent- Les-Eglises (Hte-Vienne), octobre 1986	198521 (7)	2/2
Pays de la Loire	Saint-Nazaire	Le Grand Café	Lou Masduraud: Ta crème immunitaire	26/06/2025 - 26/10/2025	MASDURAUD Lou	Soupirail: Plan d'évasion (Lady Godiva)	202149	3/3
Pays de la Loire	Saint-Nazaire	Le Grand Café	Lou Masduraud: Ta crème immunitaire	26/06/2025 - 26/10/2025	MASDURAUD Lou	Soupirail: Plan d'évasion (confusion)	202148	3/3
Pays de la Loire	Saint-Nazaire	Le Grand Café	Lou Masduraud: Ta crème immunitaire	26/06/2025 - 26/10/2025	MASDURAUD Lou	Soupirail: Plan d'évasion (suture)	202147	3/3
Île-de-France	Paris	Palais de Tokyo	ECHO DELAY REVERB: art américain et pensées francophones	22/10/2025 - 22/02/2026	SHERMAN Cindy	Sans titre (n°142)	198712	1/1
Auvergne-Rhône-Alpes	Saint-Etienne	Assaut de la menuiserie, lieu d'art contemporain	Soleil cou coupé	20/05/2025 - 06/07/2025	ZOCCO Fabien	La Parole gelée	202411	1/1
Hauts-de-France	Dunkerque	LAAC - Lieu d'Art et Action contemporaine	La Marrade	18/10/2025 - 08/03/2026	AUBERTIN Denise A. (DEMALDENT Denise Marie Antoinette, dite)	Bobok	200213	2/2
Hauts-de-France	Dunkerque	LAAC - Lieu d'Art et Action contemporaine	La Marrade	18/10/2025 - 08/03/2026	BOUDIER Véronique	Nu au Nutella	199807	2/2
Bretagne	Brest	Musée des Beaux-Arts de Brest (ACC)	Jan Krizek, figures et créatures	02/12/2025 - 26/04/2026	KRIZEK Jan	(Sans titre)	201018 (004)	13/13
Bretagne	Brest	Musée des Beaux-Arts de Brest (ACC)	Jan Krizek, figures et créatures	02/12/2025 - 26/04/2026	KRIZEK Jan	(Sans titre)	201022 (001)	13/13
Bretagne	Brest	Musée des Beaux-Arts de Brest	Jan Krizek, figures et créatures	02/12/2025 - 26/04/2026	KRIZEK Jan	(Sans titre)	201018 (001)	13/13
Bretagne	Brest	Musée des Beaux-Arts de Brest	Jan Krizek, figures et créatures	02/12/2025 - 26/04/2026	KRIZEK Jan	(Sans titre)	201022 (003)	13/13
Bretagne	Brest	Musée des Beaux-Arts de Brest	Jan Krizek, figures et créatures	02/12/2025 - 26/04/2026	KRIZEK Jan	(Sans titre)	201020 (147)	13/13
Bretagne	Brest	Musée des Beaux-Arts de Brest	Jan Krizek, figures et créatures	02/12/2025 - 26/04/2026	KRIZEK Jan	(Sans titre)	201018 (011)	13/13
Bretagne	Brest	Musée des Beaux-Arts de Brest	Jan Krizek, figures et créatures	02/12/2025 - 26/04/2026	KRIZEK Jan	(Sans titre)	201020 (408)	13/13
Bretagne	Brest	Musée des Beaux-Arts de Brest	Jan Krizek, figures et créatures	02/12/2025 - 26/04/2026	KRIZEK Jan	(Sans titre)	201020 (425)	13/13
Bretagne	Brest	Musée des Beaux-Arts de Brest	Jan Krizek, figures et créatures	02/12/2025 - 26/04/2026	KRIZEK Jan	(Sans titre)	201020 (364)	13/13

Région	Ville	Organisme	Titre exposition	Dates	Auteur de l'œuvre	Titre de l'œuvre	N° Inventaire	Nb. œuvre
Bretagne	Brest	Musée des Beaux-Arts de Brest	Jan Krizek, figures et créatures	02/12/2025 - 26/04/2026	KRIZEK Jan	(Sans titre)	201020 (287)	13/13
Bretagne	Brest	Musée des Beaux-Arts de Brest	Jan Krizek, figures et créatures	02/12/2025 - 26/04/2026	KRIZEK Jan	(Sans titre)	201019 (015)	13/13
Bretagne	Brest	Musée des Beaux-Arts de Brest	Jan Krizek, figures et créatures	02/12/2025 - 26/04/2026	KRIZEK Jan	(Sans titre)	201022 (007)	13/13
Bretagne	Brest	Musée des Beaux-Arts de Brest	Jan Krizek, figures et créatures	02/12/2025 - 26/04/2026	KRIZEK Jan	(Sans titre)	201022 (006)	13/13
Île-de-France	Paris	Musée de la Poste	La Fabrique du temps	26/03/2025 - 05/01/2026	CLOSKY Claude	8560 nombres qui ne servent pas à donner l'heure	199543	1/1
Occitanie	Montpellier	MO.CO - La Panacée	Pierre Unal-Brunet	15/02/2025 - 18/05/2025	UNAL-BRUNET Pierre	Arapaïma Shoes (Chaussures en arapaïma)	202302	3/3
Occitanie	Montpellier	MO.CO - La Panacée	Pierre Unal-Brunet	15/02/2025 - 18/05/2025	UNAL-BRUNET Pierre	Hugging dermal Denticules (Denticules cutanés en contact avec la peau)	202303	3/3
Occitanie	Montpellier	MO.CO - La Panacée	Pierre Unal-Brunet	15/02/2025 - 18/05/2025	UNAL-BRUNET Pierre	A Ghost fattened by a glossy Necromass (un fantôme engraisé par une nécromasse brillante)	202301	3/3
Hauts-de-France	Lens	Musée du Louvre-Lens	L'artiste et le vêtement: s'habiller en artiste	26/03/2025 - 21/07/2025	GILBERT & GEORGE (PROUSCH GILBERT ET PASSMORE GEORGE, DITS)	Calvin Street	198505	1/1
Occitanie	Quarante	Roueïre - Centre d'arts et du patrimoine	"Bonjour!" Valérie Du Chéné	28/06/2025 - 06/05/2025	Du CHÉNÉ Valérie	On the Road	Collection Faclim 1815F	1/1

**PRÊTS EN NOUVELLE-AQUITAINE**

Région	Ville	Organisme	Titre exposition	Dates	Auteur de l'œuvre	Titre de l'œuvre	N° Inventaire	Nb. œuvre
Nouvelle-Aquitaine	Mérignac	Mairie de Mérignac	État(s) de fête	12/09/2025 - 07/12/2025	BERGÉ Patxi	Parade	201310	2/2
Nouvelle-Aquitaine	Mérignac	Mairie de Mérignac	État(s) de fête	12/09/2025 - 07/12/2025	COLDEBOEUF Henri	Carnaval	198314 (33)	2/2
Nouvelle-Aquitaine	Rochechouart	Musée départemental d'art contemporain de Rochechouart	Célébration	05/07/2025 - 14/12/2025	PAULINE BOUDRY / RENATE LORENZ	Wall Necklace Piece (my favorite Things)	202106	1/1
Nouvelle-Aquitaine	Uzerche	Mairie d'Uzerche	Henri et Marinette Cueco, desseins croisés	05/07/2025 - 31/10/2025	CUECO Marinette (LAVAL Andrée, dite)	Graminées agrostis des sous-bois entrelacées	198614	1/1
Nouvelle-Aquitaine	Bergerac	Les Rives de l'Art	Frédérique Bretin: Territoires Refuges / Bertrand Gadenne: les Papillons	12/04/2025 - 15/06/2025	GADENNE Bertrand	Les papillons	199622	1/1
Nouvelle-Aquitaine	Meymac	Abbaye Saint André Centre d'art contemporain Meymac	Le Temps du printemps	22/03/2025 - 22/06/2025	MONNIER Nelly	Fructidor	202316 (12)	4/4
Nouvelle-Aquitaine	Meymac	Abbaye Saint André Centre d'art contemporain Meymac	Le Temps du printemps	22/03/2025 - 22/06/2025	MONNIER Nelly	Floréal	202316 (08)	4/4
Nouvelle-Aquitaine	Meymac	Abbaye Saint André Centre d'art contemporain Meymac	Le Temps du printemps	22/03/2025 - 22/06/2025	VIAUD Guillaume	Walking Piece	200910 (02)	4/4
Nouvelle-Aquitaine	Meymac	Abbaye Saint André Centre d'art contemporain Meymac	Le Temps du printemps	22/03/2025 - 22/06/2025	VIAUD Guillaume	Walking Piece	200910 (01)	4/4
Nouvelle-Aquitaine	Tulle	Cité de l'accordéon et des patrimoines	Vivant, ce que l'art nous dit	12/03/2025 - 13/07/2025	ALBARRACÍN Pilar	She Wolf	201017	1/1
Nouvelle-Aquitaine	Limoges	D3 Atelier	Paul Pouvreau: « le peu qui affleure encore »	21/03/2025 - 26/04/2025	POUVREAU Paul	Sans Titre	Collection Artothèque 2610	1/1

# PROCÈS - VERBAL DU COMITÉ TECHNIQUE D'ACHAT 2025 POUR LA COLLECTION DU FRAC

Le comité s'est tenu le 8 septembre 2025 au Frac-Artothèque Nouvelle-Aquitaine, 17 bis rue Charles Michels à Limoges de 9h30 à 17h00.

## Membres du comité et personnes présentes :

**Catherine Texier**, directrice générale du Frac-Artothèque Nouvelle-Aquitaine **Yves Chaudouët**, artiste

**Marianne Derrien**, commissaire d'exposition indépendante, critique d'art et enseignante

**François Quintin**, directeur de la Collection Lambert à Avignon

**Mathieu Bordes**, conseiller Arts-Plastiques, DRAC Nouvelle-Aquitaine (à titre consultatif)

**Nathalie Leuret**, sous-directrice Création & Diffusion, Région Nouvelle-Aquitaine (à titre consultatif)

**Elfi Turpin**, directrice du Frac Nouvelle-Aquitaine-Méca, Bordeaux (observatrice)

**Irène Aristizabal**, directrice du Frac Poitou-Charentes, Angoulême (observatrice)

**Stéphanie Retière-Secret**, directrice adjointe du Frac-Artothèque Nouvelle-Aquitaine (observatrice)

**Isabelle Rocton**, responsable des collections du Frac-Artothèque Nouvelle-Aquitaine (à titre consultatif et secrétariat de ce comité)

Catherine Texier dirige le comité d'acquisition pour la seconde année et pour la première fois dans le Frac-Artothèque inauguré en mai dernier au 17bis rue Charles Michels. **Elfi Turpin**, directrice du Frac Nouvelle-Aquitaine-Méca et **Irène Aristizabal**, directrice du Frac Poitou-Charentes sont invitées pour la première fois en tant qu'observatrices.

À noter que l'ensemble des dossiers dont il est question ont été adressés aux membres du comité pour consultation. Les membres du comité sont invités à aller voir les œuvres en galerie ou espace d'exposition avant chaque rendez-vous.

Catherine Texier rappelle les quatre critères de pondération :

- Qualité artistique de l'œuvre ou des œuvres ;
- Pertinence de l'acquisition en regard du parcours de l'artiste ;
- Pertinence de l'œuvre au regard de la collection Frac et de ses orientations ;
- Caractéristiques techniques et adéquation avec les règles de conservation et de stockage.

## Début du comité à 9h30

Le comité consulte les dossiers par ordre alphabétique des noms d'artistes.

François Quintin présente **Bertille Bak**, artiste dont la démarche participative associe la vidéo, l'installation et la photographie pour explorer, avec les communautés concernées, les rites, les mémoires collectives et des réalités sociales souvent marginalisées, dans une approche à la fois documentaire et poétique. Déjà représentée dans les collections par deux œuvres vidéographiques, elle bénéficie aujourd'hui d'une reconnaissance internationale. Convaincu par la pertinence d'intégrer une œuvre majeure à la collection, notamment sous la forme d'une installation vidéo, le comité retient **La Brigada**, composée d'un film et de vingt-cinq boîtes de cireurs de chaussures, ainsi que **Nature morte**, proposée par l'artiste dans le cadre du prix Marcel Duchamp 2023. L'artiste ayant récemment quitté la galerie Xippas, les échanges et la négociation seront menés directement avec elle.

Le travail de **Tiphaine Calmettes** est également présenté par François Quintin. Sculptrice, elle explore notre rapport de perception visuelle, olfactive et gustative. Consciente des difficultés liées à la conservation de ses œuvres aux aspects organiques, elle accompagne volontiers ses collectionneurs. Le comité se prononce favorablement pour une pièce représentative de ses recherches sur l'espace domestique, le végétal et l'animal où les cinq sens sont convoqués: **Faire Fleurir le salon** (2023). Il s'agit d'une œuvre qui fait appel à la participation du public. Cette proposition s'inscrit dans le souhait de Catherine Texier d'orienter la collection vers l'acquisition d'œuvres au caractère immatériel.

Catherine Texier propose l'acquisition de l'œuvre **Jour de gloire** (2024) de **Nicolas Daubanes**. L'ensemble du comité se prononce favorablement pour cette sculpture réalisée avec l'aide d'une ressourcerie à partir du bois de portes de prison. La prison, lieu où l'artiste a travaillé, constitue une expérience déterminante dans sa carrière. La sculpture reproduit à l'échelle 1 la coupe de l'UEFA Champions League, s'inspirant du graffiti le plus fréquemment représenté dans les cellules de la prison des Baumettes à Marseille.

Le comité se prononce également favorablement pour compléter cette proposition par un protocole permettant la réalisation de **Prison Saint Michel** (2019), un dessin à la poudre de fer aimantée, technique caractéristique des travaux de l'artiste. Irène Aristizabal précise que Nicolas Daubanes a été invité en résidence à Basseau, un quartier prioritaire d'Angoulême. Il s'agit d'un artiste particulièrement impliqué dans la Région Nouvelle-Aquitaine.

Catherine Texier présente également l'artiste palestinienne **Aysha E Arar**. Le comité retient un grand dessin au pastel et fusain de 18 m de long, présenté dans le cadre d'une exposition monographique consacrée à l'artiste au Musée départemental d'art contemporain de Rochechouart en début d'année 2025. Cette œuvre offre différentes possibilités d'accrochage par exemple en angle.

Dans le cadre du développement de la présence de performances en collection et la programmation du Frac-Artothèque, Catherine Texier envisage d'inviter prochainement l'artiste à performer. Elle prévoit également de présenter un ensemble de dessin lors du prochain comité d'acquisition de l'artothèque.

Marianne Derrien présente différents travaux de **Laurent Faulon**, présents dans le cadre de l'exposition collective « Viandes Foraines », à la Friche de Mai à Marseille en 2017, qui rassemblait également des œuvres de Delphine Reist, Jean-Baptiste Sauvage et Thomas Teurlai (D.Reist et T.Teurlai étant déjà représentés dans la collection) et proposait une exploration de l'univers de la production industrielle. Enseignant aux Beaux-Arts d'Annecy, Laurent Faulon développe une démarche d'intervention artistique éphémère et contextuelle, investissant des espaces en mutation ou abandonnés pour questionner les rapports sociaux, économiques et politiques. À travers ses installations et performances, il engage les sens et détourne des objets du quotidien pour mettre en lumière, avec ironie et humour noir, l'isolement et les mécanismes de consommation propres à la société contemporaine, tout en explorant la mémoire des lieux et des usages quotidiens. Malgré la singularité et l'envergure de son travail, il n'est représenté dans aucune collection publique française, et le comité souhaite aujourd'hui réparer cet oubli, d'autant que l'artiste constitue une source d'inspiration significative pour la jeune génération.

Le choix se porte sur une œuvre récente, **26 bis rue Instituteur Piété**. La maquette, réalisée en 2024, reconstitue un logement occupé par l'artiste durant son enfance et son adolescence. L'œuvre interroge non seulement l'intimité, mais aussi de la mémoire défaillante. Elle trouve un écho avec plusieurs œuvres déjà présentes en collection du Frac-Artothèque.

Yves Chaudouët présente une proposition retravaillée, déjà soumise lors du dernier comité d'acquisition. Il s'agit de la performance **Vire sur Volte** de **Anna Gianferrari**. La proposition concerne à la fois la performance elle-même et les objets associés. Les membres du

comité s'inquiètent des fortes contraintes qu'implique la présence de ces objets en réserve. De plus, l'aspect financier de la proposition reste flou pour le comité. Catherine Texier suggère que la performance soit présentée en octobre 2025, afin que le comité puisse en prendre connaissance. La proposition n'est donc pas retenue pour ce comité. **Roy Köhnke** est l'un des artistes co-fondateurs du collectif Le Wonder, lieu de production, d'exposition et d'expérimentation. À la fois sculpteur et dessinateur, il produit toutes sortes d'images. Marianne Derrien présente les œuvres issues de l'exposition « Fleur, Feu » organisée au Crédac d'Ivry au début de l'année 2025. Dans un premier temps, le comité retient un ensemble de vestes cyanotypes. L'artiste réalise une veste pour chaque exposition, constituant ainsi une sorte d'archive d'exposition. Cette série est encore en cours, et l'artiste la poursuit actuellement avec des vestes en cuir. Roy Köhnke s'intéresse autant au design industriel qu'aux sciences et aux illustrations anatomiques, utilisant parfois l'IRM pour concevoir ses sculptures. Le comité se prononce favorablement pour l'acquisition d'une sculpture liée à ces recherches, dans laquelle le plâtre traduit la sensualité d'un corps, qu'il soit humain ou animal.

Yves Chaudouët renouvelle la proposition d'acquérir deux sculptures de **Rainier Lericolais**, initialement présentée en 2024 et ajournée pour des raisons budgétaires. Le comité se prononce favorablement. Ces deux sculptures viendront compléter un ensemble de neuf œuvres, dont **Multiplies** (1986-2013), composé de 96 éléments liés à la musique.

Yves Chaudouët présente également **Les anges de Benjamin** de **Nicolas H Muller**, œuvre qui résonne avec les réflexions de Walter Benjamin sur l'*Angelus Novus* de Paul Klee. Pour cette création, l'artiste, vivant entre l'Autriche et la France, a récupéré deux bombonnes de gaz après l'intervention des pompiers lors d'un exercice en caserne et, convaincu par les formes sculpturales laissées par l'explosion, les a suspendues en tant que ready-made. La légèreté angélique du métal constate avec la violence de son origine, et, à l'image de l'ensemble de son travail, l'œuvre met en tension les frontières entre fragilité et intensité dramatique, entre pureté et brutalité. Le comité se prononce favorablement pour cette acquisition.

Marianne Derrien présente un ensemble d'œuvres de **Eva Nielsen**, photographe qui explore essentiellement l'image en la combinant avec différentes techniques telles que la sérigraphie et la peinture. Son travail interroge la manière dont les lieux nous affectent, plaçant le paysage au centre de ses œuvres. L'artiste est sélectionnée pour le prix Marcel Duchamp, et Marianne Derrien en sera la rapporteur. Le comité estime que cette participation pourrait favoriser l'émergence de nouvelles créations et propose à Marianne Derrien de préparer une nouvelle proposition pour le prochain comité.

François Quintin présente différents dossiers d'ensembles d'œuvres de **Margot Pietri**, sculptrice maîtrisant de nombreuses techniques, dont la serrurerie. Elle participe à l'exposition récemment ouverte à Poush, « L'utile et l'agréable », où art et design dialoguent. Ses œuvres s'élaborent à partir de l'écriture et de fictions, et elle réalise à la fois les objets et leurs supports (piédestal ou attache au mur). L'attente, le sommeil et le rêve évoqués dans ses œuvres aux surfaces travaillées. François Quintin propose l'acquisition de plusieurs pièces afin de constituer une mini exposition. Le comité décide de retenir un ensemble de trois œuvres.

Yves Chaudouët présente le travail de **Seumboy Vrainom**. Catherine Texier propose que les propositions se concentrent sur les œuvres vidéo pour la collection du Frac, tandis qu'elle souhaiterait acquérir des images fixes pour la collection de l'artothèque. Yves Chaudouët a pensé à **Seumboy** à la fois parce qu'il est un ancien élève et parce que l'équipement du Frac-Artothèque, notamment la boîte immersive, constitue un outil de diffusion adapté à son travail. L'artiste se présente comme un militant hors-sol, un artiste engagé dans une réflexion sur l'IA. Rédacteur en chef de *Histoires crépues*, il aborde également les questions liées à la post colonisation. Le comité propose d'acquérir **Sur tous les ongles**. Catherine Texier souhaite cependant que la vidéo soit encadrée, avec une édition de deux exemplaires + 1 édition d'artiste. La diffusion de la vidéo sur Youtube reste à discuter avec l'artiste.

Plusieurs propositions de dons sont soumises à la décision du comité:

La proposition de dons d'œuvres de **Joël FRÉMIOT**, peintre et poète, est rejetée. Le comité souhaite toutefois orienter l'artiste vers le Frac Centre-Val de Loire, sa région, qui compte déjà certaines de ses œuvres.

Les trois propositions de **Françoise Adamsbaum**, collectionneuse et directrice du MIAM à Sète, sont acceptées.

Catherine Texier informe le comité qu'un don de photographies de **Roger VULLIEZ** sera prochainement proposé. L'étude et la préparation de ce don seront réalisées en collaboration avec l'équipe du Frac-Artothèque.

**Fin du comité à 17h**

**Le Comité s'est prononcé favorablement pour l'entrée en collection de 20 œuvres** (9 sculptures, 5 œuvres textiles, 1 installation avec vidéo, 3 vidéos, 2 dessins).

**Les acquisitions concernent 10 artistes, 4 femmes, 6 hommes.**

**8 artistes entrent dans la collection du Frac-Artothèque pour la première fois:** Tiphaine CALMETTES, Nicolas DAUBANES, Aysha E ARAR, Laurent FAULON, Roy KÖHNKE, Nicolas H MULLER, Margot PIETRI, Seumboy VRAINOM.

**2 artistes étaient déjà en collection:** Bertille BAK (coll. Frac) et Rainier LERICOLAIS (Frac+Artothèque)

**Budget acquisition (hors encadrement, photographie et transport): 141 900 €**

Répartition hommes / femmes: 83 800 € pour des femmes soit 59% du budget et 58 100 € pour des hommes soit 41% du budget.

3 dons ont été acceptés.

# LISTE DES 32 COMMUNES ET COMMUNAUTÉS DE COMMUNES ADHÉRENTES AU FACLIM

Le FACLim fédère en 2025 un réseau de 32 collectivités réparties sur les départements de la Corrèze, de la Creuse et de la Haute-Vienne, contribuant activement au déploiement des actions artistiques et culturelles sur l'ensemble du territoire.

## Corrèze (3)

- LA ROCHE-CANILLAC
- TULLE
- XAINTRIE VAL' DORDOGNE (communauté de communes)

## Creuse (9)

- BÉNÉVENT-L'ABBAYE
- BOURGANEUF
- CHATELUS-LE-MARCHEIX
- GENTIOUX-PIGEROLLES
- LA VILLEDIEU
- LE MOUTIER-D'AHUN
- ROYÈRE-DE-VASSIVIÈRE
- SAINT-GOUSSAUD
- SAINT-MARTIN-CHÂTEAU

## Haute-Vienne (20)

- CHAMPAGNAC-LA-RIVIÈRE
- COMPREIGNAC
- DROUX
- EYMOUTIERS
- LA GENEYTOUSE
- LE CHALARD
- LE PALAIS-SUR-VIENNE
- LE VIGEN
- MEUZAC
- NEDDE
- ORDADOUR-SUR-GLANE
- RAZÈS
- RILHAC-RANCON
- ROCHECHOUART
- SAINT-GILLES-LES-FORÊTS
- SAINT-JUNIEN
- SAINT-MARTIN-DE-JUSSAC
- SAINT-SULPICE-LAURIÈRE
- SAINT-VICTURNIEN
- SAINT-YRIEIX-LA-PERCHE



# LISTE RÉSERVE VIRTUELLE

ABALLÉA Martine	Visitez le Pays des Fleurs Flambantes, 1988
	Coeur du futur, 1988
	Croisière sombre, 1988
	Hôtel Passager - Chambre n°9, 1999
	Hôtel Passager - Chambre n°36, 1999
	Hôtel Passager - Chambre n°54, 1999
ALFTAN Henni	Taxi, 2016
	Contact, 2014
	Undressing, 2017
AUDEBERT Julien	Eden 12, 2021
	La règle du jeu, 2008
	Campagne première 2008
BAYRLE Thomas	Egghead rot, janvier 1997
	Louis Armstrong, 1973
	Série Mappe mit 6 Siebdrucken, 1972
	Mr Big - Blau, 1971
	Bitte ein Pils, 1972
	VW Golf, 1980
	Stadt (Helke), 1971
	Ehepaar, 1970
BELIN Valérie	(Sans titre), 1994
	(Sans titre), 1994
	(Sans titre), 1994
	(Sans titre), 1994
	(Sans titre), 1994
	sans titre (miroirs), 1998
	sans titre (fleurs), 1998
BELORGEY Yves	Préparation de la Muraille de Chine en vue de son explosion, 2000
	Coupe perspective du Tripode Gauguin, 2021
BERKHEMER Madeleine	Blue Ring, 2002
	Wholesome, 2002
	The End of town, 2002
	Natural Science 1, 2003
	Natural Science 4, 2003
	Bizarre 1, 2003
BERTRAND Amélie	Sans Titre, 2009
	Always and forever, 2016
	No Sleeping Beauty, 2011
BROWN Glenn	I Lost My Heart to a Starship Trooper, 1996
CALLE Sophie	La lame de rasoir, 1989
	Les tombes (Brother - Sister), 1990
	Le major Davel, 1994
CHARLET Marion	Justine, 2017
	Before Wedding, 2019
	Before Session, 2019
CHAUDOUET Yves	Groupe de champignons, 1996
	Pousse de pivoine, 2001

	Bibliothèque d'Abel (3), 1995
	Abysses 1, date inconnue
	Abysses 2, date inconnue
	Members of the deep sea biomass organizing themselves for statistics, date inconnue
	Le bosquet noir, 1992
	Sous-bois, 1992
	Suite 1, 1992
	Suite 2, 1992
	Suite 3, 1992
	Gravure bavarde, date inconnue
	Gravure bavarde, date inconnue
	Pigfish
	Espèce d'huître voulez-vous m'épouser?
	Combien de menthes à l'eau faudra-t-il pour éteindre ce feu rouge?
CHILDRESS Nina	Les blondes I, 1997
	Bibliothèque, 2005
	Childress 1972-1989, 1972 / 1989
	La Prisonnière, 1985
	Extrait Scala (D-E-F-9-10-11), 2004
	Chaise et post-it, 2006
	Barbu, octobre 2005
	La haine de la peinture, 2009
	Sauna, 2020
COHEN Lynne	Mortuary School
	Emergency Measures Auditorium
	Police Range II
	Military Installation
CUECO Henri	Le pré aux ombelles, 1981
	Sans titre, avant 1988
	La meute en forêt, 1975
	La meute, 1975
	Cinq hommes, une femme, 1968
	Trois hommes, une femme, un chien, 1968
	Femme et mouton, 1968
	Jeux d'adultes, 1968
	Jeux d'adultes, 1968
	L'usinage des roses, 1970
	Manifestation (Les Hommes rouges), 1970
	La rue (Les Hommes rouges), 1970
	La meute (Les Hommes rouges), 1970
	Manifestation 2 (Les Hommes rouges), 1970
	Les Hommes rouges 1
	Marx-Freud-Mao (Les Hommes rouges), 1969
	Nuées (Les Hommes rouges), 1969
	Les Hommes rouges n°2, 1969
	L'Université (Les Hommes rouges), 1969
	sans titre (Les Hommes rouges), 1969
	Les cailloux, 1987
	1789-1989
	Le vent, sd
	Le chemin de l'atelier, sd
	Le chemin, sd

	Série La fabrique du tas de feuilles, sd
	Entaillures, sd
	Entaillures, sd
	Enfant assis sur la plage, sd
	Chevaux, femme, enfant, 1972
	Chevaux, vaches, hommes, femmes, 1972
	Couple dans la forêt, sd
	La pluie, sd
	New York, sd
	Paul et Virginie, sd
	Vaches sur fond vert, 1968
	Meute en forêt, sd
	Folie aux chiens, sd
	La conversation, sd
	Cheval, 1975-1977
	Chèvre, 1975-1977
	Vache, 1975-1977
	Motard, sd
	Meute, sd
	Petits cailloux, sd
	Plongeurs, sd
	Meute, sd
	Herbe, sd
	Chiens, sd
	Histoire de cailloux, 1987
CUECO Marinette	Graminées agrostis des sous-bois entrelacées, 1986
	Juncus Tenius ou jonc grêle entrelacé finement, 1981
	Hédéra hélix ou lierre grimpant, 1987
	Sénéçon des prés entrelacés, 1987
CURRIN John	The Old Guy, 1994
	Nude, 1994
DELAUNAY Sonia	sans titre, sd
	L'Œil, 1974
	Composition verticale, 1975-1976
	Composition horizontale, 1975 - 1976
DEPAULIS Kristina	Echec vol 1
	Echec vol 2
ESTAQUE Laurie-Anne	Série Pôle position, 2021
	California Lettery, loads of money, 2004
	Climate change, 2005
	Refugees, 2005
	Anamorphose PNB, 2005
	Made in France, Contrex, 2003-2004
	Européana, 2008
	Forest loss, 2007
	Forest growth, 2007
	Série Eclipse, 2019
GAROUSTE Gérard	sans titre, 1987
	sans titre, 1987
	sans titre, 1987
	L'autre et son double, 1989
	Qohelet lx 5, 1989

	Visage losange, 1996
	Sainte Thérèse, 1983
GILBERT & GEORGE	Calvin Street, 1982
HANTAÏ Simon	Catamuron, 1964
HARRIS Jane	Edges on Edge (Blue), 2014
	Edges on Edge (Red), 2014
	Spacers 3, 2009
	Spacers 4, 2009
	Spacers 5, 2010
	The parting, 2012
	Moment of alignment, 2014
	Etude pour Moment of alignment, 2013
	Part worlds, wolrds apart 1, 2011
	Colour interlude 13:12:2, 2007 - 2013
	Part worlds, wolrds apart 4, 2007 - 2013
	sans titre, 2007 - 2013
	Stranger, 2010
	Painting n°1 (90), 1990
	Air Eau, 2004
	Fleet, 2019
	Stroll, 2020
HARTMANN Cécile	Player, 2007
	Variation #1, 2010
	Variation #4, 2010
HOCHART Benjamin	Série Study for A wall drawing, 2009
	Dodécaphonies 1, 2007
HUTCHINSON Peter A.	Looking from my Garden to Giverny and on to the French Alps, 1991
	Berlin-Aruba, 1992
	Crocus Coal Lines, 1989
JAFFE Shirley	Blues Around the Center, 1990
	Big square with crayon, 1992
	Green stripes, 1992
	sans titre, sd
	sans titre, 1993
	sans titre, 1993
	sans titre, 1993
	Saturdays, 1998
JARDON Cathy	DECALL1, 2008
	DECALL2, 2008
	Ecke (coin), 2017
KRUGER Barbara	Memory is your Image of Perfection, 1984
MALEK David	The Swimmer, 2014
	The Chaotic Ziggurat, 2016
	Infinite Magenta Grid, 2012
MESSAGER Annette	Mes trophées, 1987
NEMOURS Aurélie	sans titre, date inconnue
	sans titre, date inconnue
	Colonne, 1999
	N•H1, 1993
	N•H2, 1993
	Carré d'angle Or III, 1991
	Carré d'angle Or IV, 1991

	Les partages, 1964 - 1998
	Cavalier blanc, 1989 - 2000
RAFFRAY André	Jeune Garçon sur la plage d'Yport d'Auguste Renoir, 1996
	La projection du premier film Lumière, 1977
	Les Précurseurs, 1977
	Jean Grémillon en Bretagne, 1977
	Jean Epstein en Bretagne, 1977
	La Sédelle de Francis Picabia, 2006
	Le peintre assassiné, 1975
	Gouache pour le trucage x "Le luxe" de Henri Matisse, 1996
	Tatlin at Home, 2009
RENAUD David	S.VIII 3, Savane Sarcelle S.E., 1995
	S.VIII 5, Saut Sabbat N.E., 1995
	Paysage Français 1950, 1989 - 1999
	Amibes, 1990
	One Night on Earth, 2005
RICHARDOT Samuel	10/01-26/04 12, 2012
	Écho, 2018
	sans titre 1, 2011
	sans titre 2, 2010
	sans titre 3, 2010
	sans titre 4, 2011
	sans titre 5, 2011
	sans titre 6, 2011
	sans titre 7, 2011
	sans titre 8, 2011
RÜTIMANN Christoph	The great Sleep, 1995
SAINT PHALLE Niki de	Rêve de jeune fille, 1972
	Les amoureux, 1970
SHERMAN Cindy	Sans titre (n°142), 1985
SOULAGES Pierre	sans titre, 1974
	sans titre (Lithographie n°34), 1974
	sans titre (Lithographie n°32a), 1974
VIALLAT Claude	sans titre, sd
	sans titre, sd
	sans titre, sd
	sans titre, sd
	sans titre, sd
	sans titre, sd
	F1, sd
	F2, sd
	F3, sd
	F4, sd
	F5, sd
	F6, sd
	Tondo, 1994
	Tondo, 1994
	sans titre, 1998
	sans titre, 1998
	sans titre, 1998
	sans titre, 1998
	sans titre, 1997

	sans titre, 2001
	sans titre, 2001
	sans titre, 1995
	sans titre, 1999
	Sans titre, 1970
WEGMAN William	Holiday Dance, 1988
	Green Foil, Front Paws on Box, 1989
	Balloon Dog, 1988
	Prehistoric Dog, 1988
	Parental Chair, 1971
	Ray-O-Vac, 1973
	Big and Little
	Stutter, 1971
	Reading two books, 1971
	Too Early, too late, 1996

11

12

13

14

15

16

17

18